



การนำแนวทาง EIA โครงการเหมืองแร่ ไปใช้อย่างไร ให้สอดคล้องกับ พ.ร.บ. แร่ พ.ศ. ๒๕๖๐

มงคล พรชื่นชูวงศ์
SCG Cement Co.,Ltd.
6 สิงหาคม 2563



ประโยชน์จากพระราชบัญญัติแร่ พ.ศ. ๒๕๖๐

เจตนารมณ์ของพระราชบัญญัติแร่ พ.ศ. ๒๕๖๐ มุ่งหวังให้การบริหารจัดการทรัพยากรแร่และการจัดเก็บค่าภาคหลวงแร่เป็นไปอย่างมีระบบ เหมาะสมและสอดคล้องกับบริบทของสังคมและสิ่งแวดล้อมที่เปลี่ยนแปลงไป สาระสำคัญของพระราชบัญญัติแร่ พ.ศ. ๒๕๖๐ จึงส่งผลให้เกิดประโยชน์ต่อบริบทในด้านต่าง ๆ ดังนี้

- การชัดเจนในการอนุญาต
- การเข้มงวดในการกำกับดูแลการประกอบการและดูแลสิ่งแวดล้อม
- การส่งเสริมการมีส่วนร่วมและดูแลประชาชน

ประโยชน์จากคู่มือการจัดทำ EIA เหมือง

- รวบรวมความเห็นจาก คชก.
- รับฟังความคิดเห็นจากผู้มีส่วนเกี่ยวข้อง
- วิธีการจัดทำรายงาน / การพิจารณารายงาน
- พรบ แร่ 2560
- พรบ ส่งเสริมและรักษาคุณภาพสิ่งแวดล้อม

2561

การพิจารณาและจัดทำ EIA

* กรณีครบถ้วน ถูกต้อง $15+15+45 = 75$
วัน

** กรณีแก้ไขและเสนอใหม่ <180 วัน + 30

วัน

ความเชื่อมโยงระหว่างพระราชบัญญัติแร่ พ.ศ. ๒๕๖๐ และแนวทางการจัดทำ EIA โครงการเหมืองแร่

สาระสำคัญ	พ.ร.บ.แร่ พ.ศ. ๒๕๖๐	แนวทาง EIA เหมืองแร่
<p>๑. นโยบายในการบริหารจัดการแร่</p> <p>* เขตแหล่งแร่เพื่อการ ทำเหมือง</p>	<p>กำหนดให้รัฐมีหน้าที่ในการบริหารจัดการแร่ เพื่อให้เกิดประโยชน์สูงสุดต่อประเทศและการพัฒนาอย่างยั่งยืน โดยคำนึงถึงดุลยภาพในการพัฒนาเศรษฐกิจ สังคม และผลกระทบต่อสุขภาพและสิ่งแวดล้อมอย่างรอบด้าน (ม.๗,๑๗,๑๘,๑๙)</p>	<p>บทที่ ๑ บทนำ</p> <p><u>๑.๑ เหตุผลความจำเป็น *</u></p> <p>๑.๓ การกั้นกรองที่ตั้งโครงการ</p> <p>๑.๖ การประเมินทางเลือกวิธีการทำเหมืองแร่</p>

ความเชื่อมโยงระหว่างพระราชบัญญัติแร่ พ.ศ. ๒๕๖๐ และแนวทางการจัดทำ EIA โครงการเหมืองแร่ (ต่อ)

สาระสำคัญ	พ.ร.บ.แร่ พ.ศ. ๒๕๖๐	แนวทาง EIA เหมืองแร่
<p>๒. รายละเอียดของใบอนุญาตและผู้มีอำนาจอนุญาต</p>	<p>การสำรวจแร่</p> <ul style="list-style-type: none"> - อาชญาบัตรสำรวจแร่ โดย องค์กรปกครองส่วนท้องถิ่น - อาชญาบัตรผูกขาดสำรวจแร่ โดย อธิบดี - อาชญาบัตรพิเศษ โดย อธิบดี โดยความเห็นชอบของคณะกรรมการแร่ ม.๓๘,๔๑) 	<p>บทที่ ๑ บทนำ</p> <p>๑.๓ การกั้นกรงที่ตั้งโครงการ</p> <p>บทที่ ๒ รายละเอียดโครงการ</p> <p>๒.๑-๒.๔ (ที่ตั้ง/การคมนาคม/ลักษณะธรณีวิทยา/ปริมาณสำรองแหล่งแร่ทางธรณีวิทยา) *</p>

ประกาศกระทรวงอุตสาหกรรม
เรื่อง หลักเกณฑ์ วิธีการ และเงื่อนไขเกี่ยวกับการสำรวจแร่ตามอาชญาบัตร
พ.ศ. ๒๕๖๐
_____ ๒๐/๙/๖๐

*ข้อมูลธรณีวิทยาแนวทาง ๒.๓ และ ๒.๔ ละเอียด ปรับให้รายงานธรณีวิทยา ให้สอดคล้อง

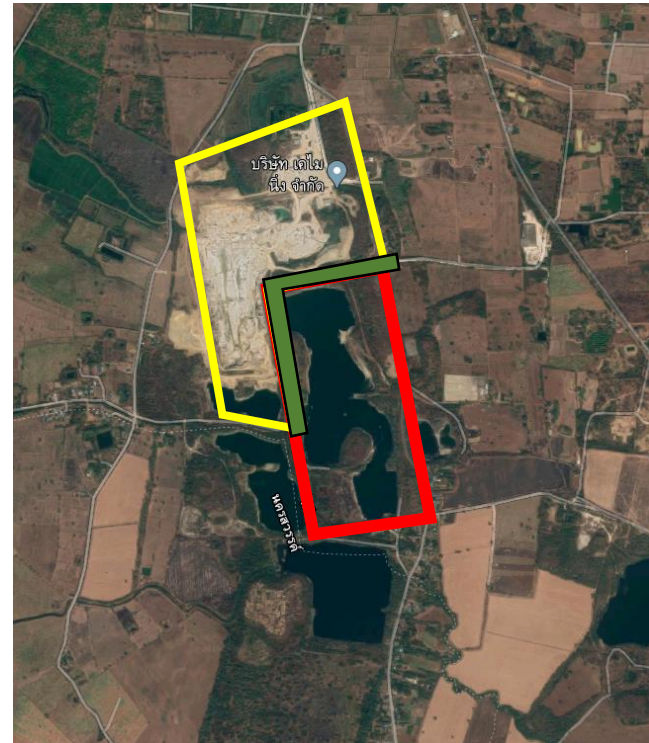
ความเชื่อมโยงระหว่างพระราชบัญญัติแร่ พ.ศ. ๒๕๖๐ และแนวทางการจัดทำ EIA โครงการเหมืองแร่ (ต่อ)

สาระสำคัญ	พ.ร.บ.แร่ พ.ศ. ๒๕๖๐	แนวทาง EIA เหมืองแร่
<p>๒. รายละเอียดของใบอนุญาตและผู้มีอำนาจอนุญาต(ต่อ)</p> <p>ประกาศกระทรวงอุตสาหกรรม เรื่อง การแบ่งประเภทการทำเหมือง พ.ศ. ๒๕๖๐</p> <p style="text-align: right;">๒๕/๙/๖๐</p> <div style="border: 1px solid red; padding: 5px; margin-top: 10px;"> <p>การประกาศ กพร ๑. มย.๖๑ หลักเกณฑ์ วิธีการ เงื่อนไขในการ ออกใบอนุญาต ร่วมแผนผังโครงการ ทำเหมืองแร่เป็นเขตเดียวกัน</p> </div>	<p>การทำเหมือง</p> <ul style="list-style-type: none"> - แบ่งการทำเหมืองออกเป็น ๓ ประเภท (ม.๕๓) - การทำเหมืองประเภทที่ ๑ <u>เจ้าพนักงานอุตสาหกรรมแร่</u> เป็นผู้อนุญาตโดยความเห็นชอบของคณะกรรมการแร่จังหวัด - การทำเหมืองประเภทที่ ๒ และการทำเหมืองประเภทที่ ๓ <u>อธิบดี</u> เป็นผู้อนุญาตโดยความเห็นชอบของคณะกรรมการแร่ 	<p>บทที่ ๒ รายละเอียดโครงการ</p> <p>๒.๕ การวางแผนและการออกแบบการทำเหมืองแร่</p> <p>๒.๖ การแต่งแร่</p> <p>๒.๗ การประเมินความคุ้มค่าในทางเศรษฐกิจ</p> <p>๒.๘ แนวทางการออกแบบหมู่เหมืองและการทำเหมืองแร่ร่วมผังโครงการเดียวกัน</p>

ประโยชน์การบูรณาการร่วมแผนผังโครงการ



เหมืองยิบซั่ม จ.สุราษฎร์ธานี



เหมืองยิบซั่ม จ.นครศรีธรรมราช

ความเชื่อมโยงระหว่างพระราชบัญญัติแร่ พ.ศ. ๒๕๖๐ และแนวทางการจัดทำ EIA โครงการเหมืองแร่ (ต่อ)

สาระสำคัญ	พ.ร.บ.แร่ พ.ศ. ๒๕๖๐	แนวทาง EIA เหมืองแร่
	<p>ประกาศกรมอุตสาหกรรมพื้นฐานและการเหมืองแร่ เรื่อง หลักเกณฑ์ในการพิจารณาความเหมาะสมของเทคโนโลยีที่ใช้ในการทำเหมือง พ.ศ. ๒๕๖๑</p> <p style="text-align: right;">๑๐/๘/๖๑</p>	<p>บทที่ ๒ รายละเอียดโครงการ ๒.๕ การวางแผนและการ ออกแบบการทำเหมืองแร่</p>
	<p>ประกาศกรมอุตสาหกรรมพื้นฐานและการเหมืองแร่ เรื่อง หลักเกณฑ์และแนวทางการประเมินความคุ้มค่าในทางเศรษฐกิจ สำหรับการอนุญาตประทานบัตร (ฉบับที่ ๒) พ.ศ. ๒๕๖๑</p> <p style="text-align: right;">๒๒/๑๑/๖๑</p>	<p>๒.๗ การประเมินความคุ้มค่า ในทางเศรษฐกิจ</p>

ความเชื่อมโยงระหว่างพระราชบัญญัติแร่ พ.ศ. ๒๕๖๐ และแนวทางการจัดทำ EIA โครงการเหมืองแร่

สาระสำคัญ	พ.ร.บ.แร่ พ.ศ. ๒๕๖๐	แนวทาง EIA เหมืองแร่
<p>๓. การใช้พื้นที่ลุ่มน้ำชั้น ๑</p> <p>*เขตแหล่งแร่เพื่อการ ทำเหมือง</p>	<p>แผนแม่บทการบริหารจัดการแร่ (ม.๗,๑๗,๑๘,๑๙)</p>	<p>บทที่ ๓ การใช้พื้นที่ลุ่มน้ำชั้น ๑</p> <p>๓.๑ การประเมินศักยภาพการใช้ประโยชน์พื้นที่ลุ่มน้ำ</p> <p>๓.๒ การศึกษาความเหมาะสมทางเศรษฐกิจของแหล่งแร่</p> <p>๓.๓ การวิเคราะห์ความเหมาะสมทางเศรษฐศาสตร์</p>

ความเชื่อมโยงระหว่างพระราชบัญญัติแร่ พ.ศ. ๒๕๖๐ และแนวทางการจัดทำ EIA โครงการเหมืองแร่ (ต่อ)

สาระสำคัญ	พ.ร.บ.แร่ พ.ศ. ๒๕๖๐	แนวทาง EIA เหมืองแร่
๔. การรับฟังความคิดเห็นและการมีส่วนร่วมของประชาชน	กำหนดการรับฟังความคิดเห็นและการมีส่วนร่วมของประชาชนไว้อย่างชัดเจน ตั้งแต่ขั้นตอนการกำหนดนโยบาย การอนุญาต และภายหลังการอนุญาต (ม.๕๖)	บทที่ ๔ สภาพสิ่งแวดล้อมปัจจุบัน ๔.๔ คุณค่าต่อคุณภาพชีวิต

เล่ม ๑๓๕ ตอนพิเศษ ๑๐๙ ง ราชกิจจานุเบกษา ๑๕ พฤษภาคม ๒๕๖๑

ประกาศกระทรวงอุตสาหกรรม

เรื่อง กำหนดหลักเกณฑ์ และวิธีการรับฟังความคิดเห็นของชุมชนในพื้นที่ที่ขอประทานบัตร

พ.ศ. ๒๕๖๑

ความเชื่อมโยงระหว่างพระราชบัญญัติแร่ พ.ศ. ๒๕๖๐ และแนวทางการจัดทำ EIA โครงการเหมืองแร่ (ต่อ)

สาระสำคัญ	พ.ร.บ.แร่ พ.ศ. ๒๕๖๐	แนวทาง EIA เหมืองแร่
๕. ผลกระทบทางด้าน สิ่งแวดล้อม	ให้ผู้ประกอบการเหมืองแร่จัดทำ แผนฟื้นฟูฯ การพัฒนา การใช้ ประโยชน์ การเฝ้าระวัง ผลกระทบสิ่งแวดล้อมและ สุขภาพฯ ระหว่างทำเหมืองและ หลังปิดเหมือง วางหลักประกันฟื้นฟูเหมืองและ เยียวยาผู้ได้รับผลกระทบจาก การทำเหมือง (ม. 68)	บทที่ ๖ มาตรการป้องกันและ แก้ไขผลกระทบสิ่งแวดล้อม และมาตรการติดตาม บทที่ ๗ แผนการปิดเหมืองและ การฟื้นฟูพื้นที่จากการทำ เหมืองแร่

ความเชื่อมโยงระหว่างพระราชบัญญัติแร่ พ.ศ. ๒๕๖๐ และแนวทางการจัดทำ EIA โครงการเหมืองแร่ (ต่อ)

สาระสำคัญ	พ.ร.บ.แร่ พ.ศ. ๒๕๖๐	แนวทาง EIA เหมืองแร่
<p>หน้า ๒๔</p> <p>เล่ม ๑๓๖ ตอนพิเศษ ๗๖ ง ราชกิจจานุเบกษา ๒๖ มีนาคม ๒๕๖๒</p> <p>ประกาศคณะกรรมการแร่</p> <p>เรื่อง การวางหลักประกันการฟื้นฟูสภาพพื้นที่การทำเหมือง และเยียวยาผู้ได้รับผลกระทบจากการทำเหมือง</p> <p>พ.ศ. ๒๕๖๒</p>		<p>บทที่ ๖ มาตรการป้องกันและแก้ไขผลกระทบสิ่งแวดล้อม และมาตรการติดตาม</p>
<p>หน้า ๒๘</p> <p>เล่ม ๑๓๖ ตอนพิเศษ ๗๖ ง ราชกิจจานุเบกษา ๒๖ มีนาคม ๒๕๖๒</p> <p>ประกาศคณะกรรมการแร่</p> <p>เรื่อง การกำหนดวงเงินและการจัดทำประกันภัยความรับผิดชอบต่อชีวิต ร่างกาย ทรัพย์สินของบุคคลภายนอก สำหรับการทำเหมืองประเภทที่ ๒ และประเภทที่ ๓</p> <p>พ.ศ. ๒๕๖๒</p>		<p>บทที่ ๗ แผนการปิดเหมืองและการฟื้นฟูพื้นที่จากการทำเหมืองแร่</p>

***ข้อมูลเหมือง แนวทาง ๖,๗ ละเอียดย ปรับข้อมูลแผนผังทำเหมือง ให้สอดคล้อง**

ความเชื่อมโยงระหว่างพระราชบัญญัติแร่ พ.ศ. ๒๕๖๐ และแนวทางการจัดทำ EIA โครงการเหมืองแร่

สาระสำคัญ	พ.ร.บ.แร่ พ.ศ. ๒๕๖๐	แนวทาง EIA เหมืองแร่
๖.การใช้ทรัพยากร/พื้นที่	การร่วมแผนผังโครงการทำเหมืองแร่เป็นเขตเหมืองแร่เดียวกัน (ม.๖๐)	บทที่ ๗ แผนการปิดเหมืองและการฟื้นฟูพื้นที่จากการทำเหมือง ๗.๒ การออกแบบเหมือง ปิดเหมือง และบูรณาการกับโครงการเหมืองแร่อื่นที่อยู่ในเขตแหล่งแร่เดียวกัน

การใช้ประโยชน์ของน้ำจากขุมเหมือง เหมืองยิบซั่ม พิจิตร/นครสวรรค์



การใช้ประโยชน์ของพื้นที่หลังการทำเหมือง

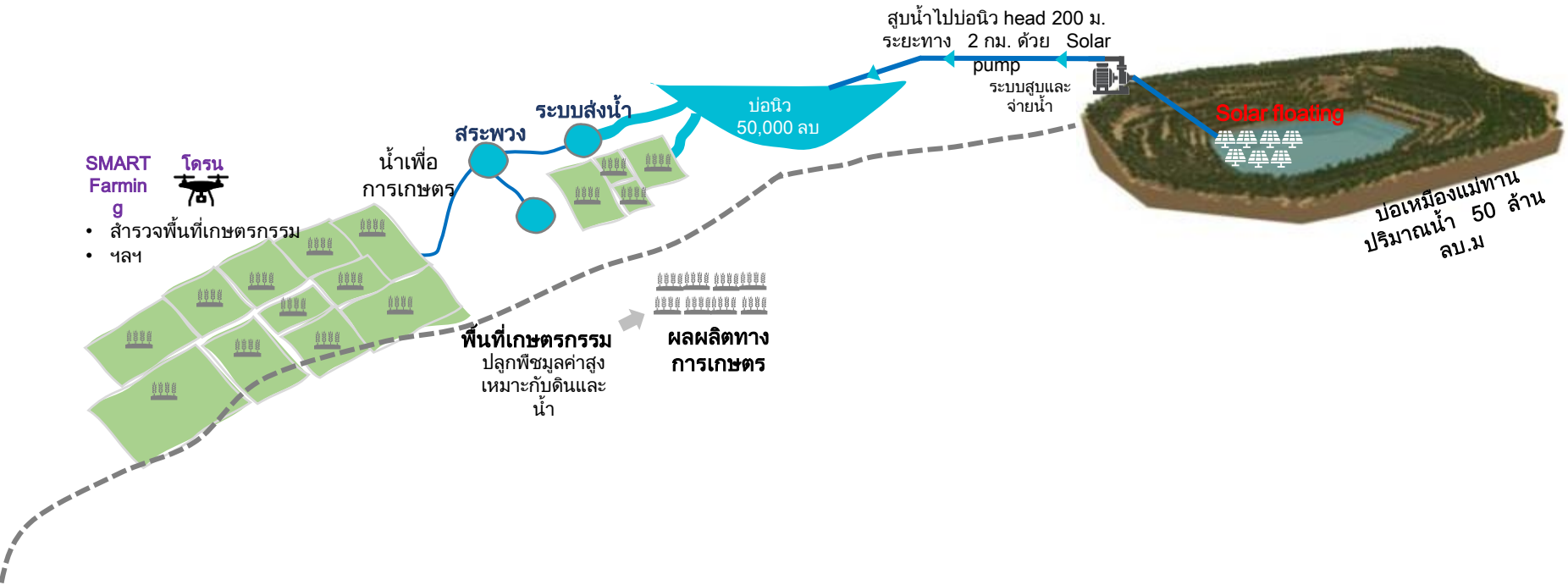


เหมืองแม่ทาน จ.ลำปาง

เศรษฐกิจพอเพียง แม่ทานโมเดล

เป้าหมาย : **พึ่งพาตัวเอง พอเพียงและยั่งยืน คู่คุณธรรม**

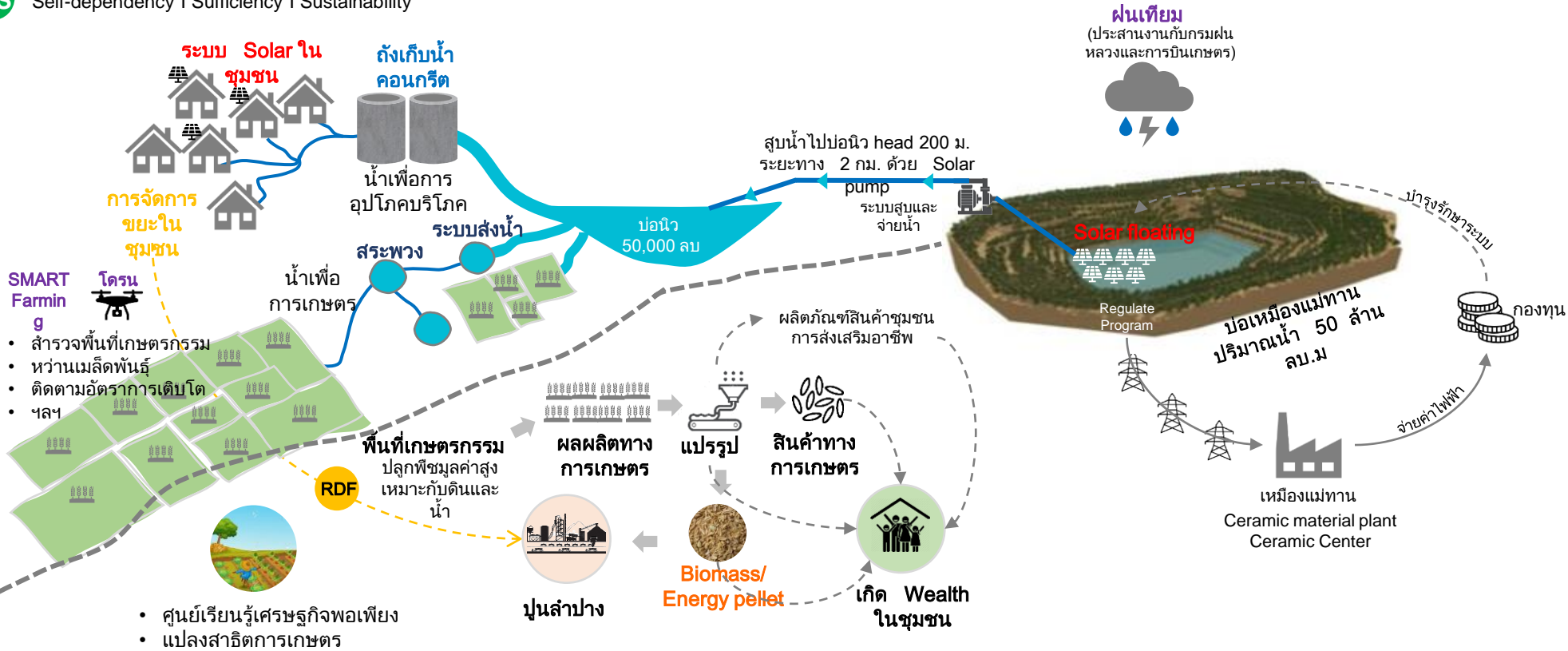
3S Self-dependency | Sufficiency | Sustainability



เศรษฐกิจพอเพียง แม่ทานโมเดล

เป้าหมาย : พึ่งพาตัวเอง พอเพียงและยั่งยืน คู่คุณธรรม

3S Self-dependency | Sufficiency | Sustainability



- ศูนย์เรียนรู้เศรษฐกิจพอเพียง
- แปลงสาธิตการเกษตร





KEEP

CALM

its the end of the

SESSION

ข้อชวนคิดต่อแนวทางการจัดทำ EIA โครงการเหมืองแร่

แนวทาง EIA เหมืองแร่	สาระสำคัญ	ชวนคิด
<p>บทที่ ๑ บทนำ</p>	<p>พื้นที่โครงการต้องอยู่ในเขต แหล่งแร่เพื่อการทำเหมืองตาม แผนบริหารจัดการแร่แห่งชาติ (ตามพรบ.แร่ ม.๑๗,๑๘,๑๙)</p>	<p>กระบวนการประกาศเขตแหล่งแร่ เพื่อการทำเหมือง มีขั้นตอนและ ระยะเวลา</p> <p>#สมารณพิจารณา EIA ในส่วนที่ เกี่ยวข้องไปก่อนได้หรือไม่</p> <p>#ขั้นตอนอนุญาตประทานบัตร ให้หน่วยงานอนุญาตตรวจสอบ พื้นที่โครงการว่าอยู่ในเขตแหล่งแร่ เพื่อการทำเหมือง</p>

ข้อชวนคิดต่อแนวทางการจัดทำ EIA โครงการเหมืองแร่

แนวทาง EIA เหมืองแร่	สาระสำคัญ	ชวนคิด
<p>บทที่ ๔ สภาพสิ่งแวดล้อมปัจจุบัน</p>	<p>กำหนดขอบเขตพื้นที่ศึกษาการมีส่วนร่วมของประชาชนเป็นวงรอบ รัศมี ๓ กม.</p> <div data-bbox="667 848 1286 1205" style="border: 1px solid black; padding: 5px; margin-top: 10px;"> <p>--- วงรอบขอบแปลงที่ใกล้สุด — ขอบเขตพื้นที่ศึกษา</p> <p>กรณีประทานบัตร 1 แปลง กรณีประทานบัตรหลายแปลง รวมแผนผังโครงการทำเหมืองเดียวกัน</p> </div>	<p>พื้นที่โครงการร่วมหลายประทานบัตร มีลักษณะยาวตามแนวเหนือ-ใต้ หรือตะวันออก-ตะวันตก</p> <div data-bbox="1452 779 1887 1210" style="border: 1px solid black; padding: 10px; margin-top: 10px;"> </div>

ข้อชวนคิดต่อแนวทางการจัดทำ EIA โครงการเหมืองแร่

แนวทาง EIA เหมืองแร่	สาระสำคัญ	ชวนคิด
<p>บทที่ ๗ แผนการปิดเหมืองและการฟื้นฟูพื้นที่จากการทำเหมืองแร่</p>	<p>การกำหนดรูปแบบและวางแผนการใช้ประโยชน์พื้นที่ภายหลังสิ้นสุดการทำเหมืองอย่างเหมาะสม ปลอดภัย มีความสอดคล้องกับความต้องการของผู้มีส่วนได้ส่วนเสีย</p>	<ul style="list-style-type: none"> - กรณีพื้นที่โครงการที่มีการจัดทำแผนผังโครงการทำเหมืองร่วมกันและมีระยะเวลาสิ้นสุดโครงการไม่พร้อมกัน - พื้นที่โครงการที่สามารถทำเหมืองได้มากกว่า ๓๐ ปี

Thank You!

A vibrant, multi-colored brushstroke graphic is centered on a white background. The colors transition from blue on the left, through purple, pink, red, and orange, to yellow on the right. The words "Thank You!" are written in a black, elegant cursive script, with the "Y" in "You" overlapping the brushstroke. Below the main text, there are faint, light-colored cursive scribbles.