

รายงาน

การประเมินความเชื่อมั่นในการให้บริการ ตามคู่มือสำหรับประชาชนฉบับสมบูรณ์

รอบครึ่งปีงบประมาณ พ.ศ. 2566

(1 ตุลาคม 2565 – 13 มีนาคม 2566)

เรื่อง การพิจารณารายงานการประเมินผลกระทบสิ่งแวดล้อม
สำหรับโครงการ กิจการ หรือการดำเนินการใดที่หน่วยงานของรัฐ
จะอนุญาต ซึ่งผู้ดำเนินการหรือผู้ขออนุญาตต้องจัดทำรายงาน
การประเมินผลกระทบสิ่งแวดล้อม



จัดทำโดย

กลุ่มงานพัฒนาแนวทางการประเมินผลกระทบสิ่งแวดล้อม

กองประเมินผลกระทบสิ่งแวดล้อม

มีนาคม 2566

สารบัญ

เรื่อง	หน้าที่
ที่มา	2
วัตถุประสงค์	3
วิธีการศึกษา	3
ผลการศึกษา	5
1. ข้อมูลทั่วไปของผู้ตอบแบบสอบถาม	5
2. การรับรู้ข้อมูลและใช้ประโยชน์คู่มือสำหรับประชาชน	6
3. ระดับความเชื่อมั่นต่อกระบวนการพิจารณารายงาน การประเมินผลกระทบสิ่งแวดล้อม	10
4. ข้อเสนอแนะเพื่อปรับปรุงการให้บริการที่ สผ. ได้รับจาก การดำเนินการสำรวจความเชื่อมั่น	13
5. บทสรุปผลการสำรวจความเชื่อมั่นและข้อเสนอแนะ	18
ภาคผนวก	20

ที่มา

คู่มือสำหรับประชาชน : การพิจารณารายงานการประเมินผลกระทบสิ่งแวดล้อม (EIA) สำหรับโครงการ กิจการ หรือการดำเนินการใดที่หน่วยงานของรัฐจะอนุญาต ซึ่งผู้ดำเนินการ หรือ ผู้ขออนุญาตต้องจัดทำรายงานการประเมินผลกระทบสิ่งแวดล้อม ประกอบด้วย รายละเอียด ขั้นตอน ระยะเวลา และส่วนงานรับผิดชอบในการดำเนินการ เอกสารประกอบการยื่นรายงานฯ เพื่อเข้าสู่การพิจารณา การตรวจสอบเอกสาร การพิจารณา และการลงนามในหนังสือแจ้งผลการพิจารณารายงานฯ ซึ่ง สผ. ได้ดำเนินการตามพระราชบัญญัติการอำนวยความสะดวกในการพิจารณาอนุญาตของทางราชการ พ.ศ. 2558 เพื่ออำนวยความสะดวกให้ผู้ขออนุญาตได้จัดเตรียมเอกสารและทราบขั้นตอนการพิจารณาที่สอดคล้องกับพระราชบัญญัติส่งเสริมและรักษาคุณภาพสิ่งแวดล้อมแห่งชาติ (ฉบับที่ 2) พ.ศ. 2561 นอกจากนี้ ประชาชนและผู้สนใจยังสามารถใช้เป็นข้อมูลประกอบการศึกษารายงานการประเมินผลกระทบสิ่งแวดล้อมได้ด้วย รายละเอียดดังรูปที่ 1

สำนักงานนโยบายและแผนทรัพยากรธรรมชาติและสิ่งแวดล้อม (สผ.) มีภารกิจในการพิจารณารายงานการประเมินผลกระทบสิ่งแวดล้อมของประเทศไทย โดยกองประเมินผลกระทบสิ่งแวดล้อมได้เริ่มดำเนินการศึกษาความเชื่อมั่นในการให้บริการตามคู่มือสำหรับประชาชน : การพิจารณารายงานการประเมินผลกระทบสิ่งแวดล้อม เพื่อเป็นการปรับปรุงคุณภาพและพัฒนาการดำเนินงานให้มีประสิทธิภาพมากยิ่งขึ้น มาตั้งแต่ปีงบประมาณ พ.ศ. 2563 จนถึงปัจจุบัน



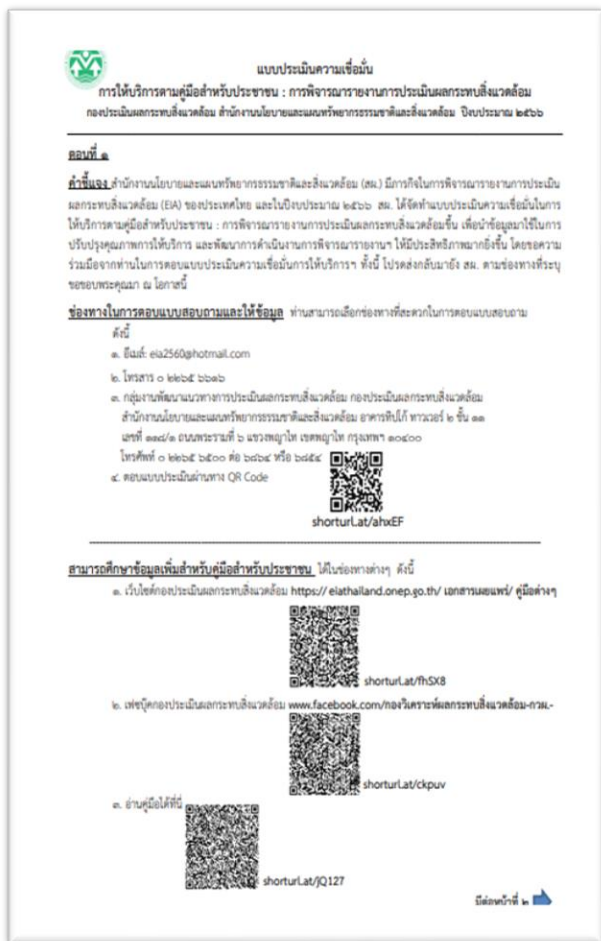
รูปที่ 1 คู่มือสำหรับประชาชน

วัตถุประสงค์ของการศึกษา

1. เพื่อประเมินความเชื่อมั่นจากภาคส่วนที่เกี่ยวข้องต่อกระบวนการให้บริการตามคู่มือสำหรับประชาชนฯ ในการพิจารณารายงานการประเมินผลกระทบสิ่งแวดล้อม
2. เพื่อนำผลการศึกษามาประกอบการปรับปรุงและพัฒนาการดำเนินงานด้านการพิจารณารายงานการประเมินผลกระทบสิ่งแวดล้อมให้มีประสิทธิภาพมากยิ่งขึ้น

วิธีการศึกษา

สผ. ได้ดำเนินการออกแบบแบบสอบถาม (Questionnaire) เพื่อใช้ในการดำเนินงานศึกษาความเชื่อมั่นในการให้บริการตามคู่มือสำหรับประชาชน เรื่อง การพิจารณารายงานการประเมินผลกระทบสิ่งแวดล้อม สำหรับโครงการ กิจการ หรือการดำเนินการใดที่หน่วยงานของรัฐจะอนุญาต ซึ่งผู้ดำเนินการหรือผู้ขออนุญาตต้องจัดทำรายงานการประเมินผลกระทบสิ่งแวดล้อม รายละเอียดดังรูปที่ 2



แบบประเมินความเชื่อมั่น
การให้บริการตามคู่มือสำหรับประชาชน : การพิจารณารายงานการประเมินผลกระทบสิ่งแวดล้อม
กองประเมินผลกระทบสิ่งแวดล้อม สำนักงานนโยบายและแผนทรัพยากรธรรมชาติและสิ่งแวดล้อม ปีงบประมาณ ๒๕๖๖

ตอนที่ ๑
คำชี้แจง สำนักงานนโยบายและแผนทรัพยากรธรรมชาติและสิ่งแวดล้อม (สผ.) มีการให้บริการพิจารณารายงานการประเมินผลกระทบสิ่งแวดล้อม (EIA) ของประเทศไทย และในปัจจุบันปีงบประมาณ ๒๕๖๖ สผ. ได้จัดทำแบบประเมินความเชื่อมั่นในการให้บริการตามคู่มือสำหรับประชาชน : การพิจารณารายงานการประเมินผลกระทบสิ่งแวดล้อมขึ้น เพื่อข้อมูลมาใช้ในการปรับปรุงคุณภาพการให้บริการ และพัฒนาการดำเนินงานการพิจารณารายงานฯ ให้มีประสิทธิภาพยิ่งขึ้น โดยขอความร่วมมือจากท่านในการตอบแบบประเมินความเชื่อมั่นการให้บริการฯ ดังนี้ โปรดส่งกลับมายัง สผ. ตามช่องทางที่ระบุของบรรทัดสุดท้ายนี้

ช่องทางในการตอบแบบสอบถามและให้ข้อมูล ท่านสามารถเลือกช่องทางใดก็ได้ในการตอบแบบสอบถาม ดังนี้

1. อีเมล: eia2560@hotmail.com
2. โทรสาร: ๐ ๒๒๖๕ ๒๒๖๖
3. กลุ่มงานพัฒนาบุคลากรประเมินผลกระทบสิ่งแวดล้อม กองประเมินผลกระทบสิ่งแวดล้อม สำนักงานนโยบายและแผนทรัพยากรธรรมชาติและสิ่งแวดล้อม อาคารทีทีไอ ทาวเวอร์ ๒ ชั้น ๑๑ เลขที่ ๑๑๔/๑ ถนนพระรามที่ ๖ แขวงคลองเตย เขตคลองเตย กรุงเทพมหานคร ๑๐๑๐๐ โทรศัทพ์: ๐ ๒๒๖๕ ๒๕๐๐ ต่อ ๒๕๐๔ หรือ ๒๕๐๕
4. ตอบแบบประเมินผ่าน QR Code

สามารถศึกษาข้อมูลเพิ่มเติมสำหรับคู่มือสำหรับประชาชน ได้ในช่องทางต่างๆ ดังนี้

1. เว็บไซต์กองประเมินผลกระทบสิ่งแวดล้อม: <https://elathailand.onep.go.th/> เสิร์ชสมอแอมป์/ คู่มือต่างๆ
2. เฟซบุ๊กกองประเมินผลกระทบสิ่งแวดล้อม: www.facebook.com/กองบริหารผลกระทบสิ่งแวดล้อม-กรม-
3. อื่นๆ (โปรดระบุ):

-๒-

ตอนที่ ๒ ข้อมูลทั่วไป และการรับทราบข้อมูลคู่มือสำหรับประชาชน (โปรดใส่เครื่องหมาย ✓ ในช่องที่ท่านต้องการ)

1. ความเกี่ยวข้องในกระบวนการพิจารณารายงาน EIA
 - ผู้แทนเจ้าของโครงการ
 - ผู้แทนบริษัทที่ปรึกษาด้านสิ่งแวดล้อม
 - หน่วยงานอนุญาต
 - อื่น ๆ (โปรดระบุ) _____
2. ประเภทโครงการ EIA ที่เกี่ยวข้อง (โปรดระบุ) _____
3. ท่านทราบหรือไม่ว่า สผ. มีการจัดทำ คู่มือสำหรับประชาชน : การพิจารณารายงานการประเมินผลกระทบสิ่งแวดล้อม สำหรับโครงการ กิจการ หรือการดำเนินการใดที่หน่วยงานของรัฐจะอนุญาต ซึ่งผู้ดำเนินการหรือผู้ขออนุญาตต้องจัดทำรายงานการประเมินผลกระทบสิ่งแวดล้อม
 - ทราบ (กรุณาระบุรายละเอียดตามข้อ ๓)
 - ไม่ทราบ (ไม่ต้องทำแบบสอบถามต่อ และขอขอบคุณในความร่วมมือ)
4. ท่านได้ใช้ข้อมูลจากคู่มือสำหรับประชาชน: การพิจารณารายงานการประเมินผลกระทบสิ่งแวดล้อม สำหรับโครงการ กิจการ หรือการดำเนินการใดที่หน่วยงานของรัฐจะอนุญาต ซึ่งผู้ดำเนินการหรือผู้ขออนุญาตต้องจัดทำรายงานการประเมินผลกระทบสิ่งแวดล้อม มาประกอบการจัดทำพิจารณา รายงาน EIA หรือไม่
 - ใช่
 - ไม่ใช่

ตอนที่ ๓ ความเชื่อมั่นในการให้บริการด้านการพิจารณารายงานการประเมินผลกระทบสิ่งแวดล้อม

การประเมินความเชื่อมั่นในการให้บริการ	ระดับความเชื่อมั่น				
	มาก	→	←	น้อย	
๑. ขั้นตอนและระยะเวลาในการให้บริการที่ระบุไว้ในคู่มือสำหรับประชาชน มีความเหมาะสม					
๑.๑ การตรวจเอกสาร (๒ วัน)					
๑.๒ การตรวจสอบและพิจารณารายงานเบื้องต้น (๒๕ วัน)					
๑.๓ การพิจารณารายงานฉบับสุดท้ายโดย ศทว./นสดี (๕๕ วัน)					
๑.๔ การลงนาม (๗ วัน)					
๑.๕ การพิจารณารายงานฉบับเพิ่มเติมโดย ศทว./นสดี (๓๐ วัน)					
๒. เจ้าหน้าที่ปฏิบัติงานของสผ.มีความตั้งใจในการให้บริการอย่างเอาใจใส่ และเป็นไปตามลำดับ					
๓. รายงานผลการ ศึกษาระเบียบการเสนอรายงาน EIA ที่ระบุไว้ในคู่มือสำหรับประชาชน มีความเหมาะสม					
๔. ข้อเสนอแนะในการให้บริการ การร้องเรียน และแนะนำบริการ ที่ระบุไว้ในคู่มือสำหรับประชาชน มีความเหมาะสม					
๕. ท่านมีความเชื่อมั่นในกระบวนการพิจารณารายงาน EIA ในภาพรวม					

ตอนที่ ๔ ข้อเสนอแนะเพื่อปรับปรุงการให้บริการ (โปรดระบุ)

ขอขอบคุณทุกท่านในความร่วมมือ มา ณ โอกาสนี้

ผู้รับผิดชอบ กลุ่มงานพัฒนาบุคลากรประเมินผลกระทบสิ่งแวดล้อม
กองบริหารทรัพยากรธรรมชาติและสิ่งแวดล้อม โทรศัทพ์: ๐ ๒๒๖๕ ๒๕๐๐ ต่อ ๒๕๐๔ หรือ ๒๕๐๕ โทรสาร: ๐ ๒๒๖๕ ๒๒๖๖
อีเมล: eia2560@hotmail.com

รูปที่ 2 แบบสอบถาม



โครงสร้างแบบสอบถาม ประกอบด้วย

1. ข้อมูลทั่วไป และการรับทราบข้อมูลคู่มือประชาชน
2. การประเมินความเชื่อมั่นในการให้บริการ ประกอบด้วยคำถามเกี่ยวกับความเชื่อมั่นในขั้นตอนและระยะเวลาในการให้บริการที่ระบุไว้ในคู่มือสำหรับประชาชนฯ เจ้าหน้าที่ผู้ปฏิบัติงาน รายการเอกสารหลักฐานประกอบการเสนอรายงาน EIA ที่ระบุไว้ในคู่มือสำหรับประชาชนฯ กระบวนการพิจารณารายงานฯ ของ สผ. และ คณะกรรมการผู้ชำนาญการพิจารณารายงาน EIA ช่องทางการให้บริการ การร้องเรียน และ แนะนำบริการ ที่ระบุในคู่มือสำหรับประชาชนฯ และความเชื่อมั่นในกระบวนการพิจารณา EIA ในภาพรวม และ ข้อเสนอแนะ

กลุ่มเป้าหมายที่ดำเนินการศึกษา

การศึกษาครั้งนี้เป็นการสอบถามความเชื่อมั่นในการให้บริการตามคู่มือสำหรับประชาชนฯ จากกลุ่มผู้รับบริการที่มีความเกี่ยวข้องในกระบวนการพิจารณารายงานการประเมินผลกระทบสิ่งแวดล้อม ประกอบด้วย

1. ผู้แทน/เจ้าของโครงการ
2. ผู้แทน/ผู้รับใบอนุญาตจัดทำรายงานฯ
3. หน่วยงานอนุญาต
4. อื่น ๆ เช่น ประชาชนทั่วไป

วิธีการเก็บแบบสอบถาม

สผ. ได้ดำเนินการเก็บตัวอย่างแบบสอบถามโดยวิธีการสุ่มตัวอย่างแบบบังเอิญ (Accidental sampling) กับผู้รับบริการที่เข้าร่วมการประชุมพิจารณารายงานการประเมินผลกระทบสิ่งแวดล้อม ได้แก่ ผู้แทนหน่วยงานที่เกี่ยวข้อง ผู้แทนผู้รับใบอนุญาตจัดทำรายงานฯ ผู้แทนเจ้าของโครงการ และผู้มีส่วนเกี่ยวข้องอื่น ๆ โดยดำเนินการขอความร่วมมือให้ทำแบบสอบถามที่กองประเมินผลกระทบสิ่งแวดล้อม ชั้น 11 อาคารทิปโก้ 2 สผ. และจากการจัดประชุม/อบรมต่าง ๆ ของ กปผ. โดยมีจำนวนกลุ่มตัวอย่างที่ร่วมตอบแบบสอบถามในรอบครึ่งปีงบประมาณ พ.ศ. 2566 จำนวนทั้งสิ้น 211 ราย ซึ่งผู้ตอบแบบสอบถามสามารถแสดงความคิดเห็นผ่าน 2 ช่องทาง ประกอบด้วย

1. การตอบแบบสอบถามแบบกระดาษ
2. การตอบแบบสอบถามแบบออนไลน์



แบบสอบถาม

ระยะเวลาดำเนินการ

ช่วงเวลาการดำเนินการเก็บข้อมูลจากแบบสอบถาม คือ : 1 ตุลาคม 2565 – 13 มีนาคม 2566 โดยมีแผนการดำเนินงาน ดังตารางที่ 1

ตารางที่ 1 แผนการดำเนินงาน

ขั้นตอนการดำเนินงาน	ระยะเวลา					
	ต.ค.	พ.ย.	ธ.ค.	ม.ค.	ก.พ.	มี.ค.
	2565	2565	2565	2566	2566	2566
1. ดำเนินการจัดทำแบบสอบถาม	→					
2. ดำเนินการเก็บตัวอย่าง		→				→
3. ประมวลผลและสรุปผลการประเมิน						→

การรวบรวมและประมวลผลการศึกษา

สผ. ได้ดำเนินการรวบรวมและประมวลผลการศึกษาเกี่ยวกับความเชื่อมั่นในการให้บริการตามคู่มือสำหรับประชาชนฯ จากกลุ่มผู้รับบริการที่มีความเกี่ยวข้องในกระบวนการพิจารณารายงานการประเมินผลกระทบสิ่งแวดล้อม ผ่านการตอบแบบสอบถาม และนำข้อมูลมาประเมินผลในภาพรวม และชี้วัดระดับผลสำเร็จในรูปแบบของร้อยละ

ผลการศึกษา

1. ข้อมูลทั่วไปของผู้ตอบแบบสอบถาม

จากการรวบรวมข้อมูลของผู้ตอบแบบสอบถาม พบว่า มีผู้ตอบแบบสอบถาม จำนวน 211 คน โดยสรุปผลได้ ดังนี้

ตารางที่ 2 ข้อมูลทั่วไปของผู้ตอบแบบสอบถาม

ผู้ตอบแบบสอบถาม	จำนวน (คน)	ร้อยละ
เจ้าของโครงการ	36	17.06
ผู้รับใบอนุญาตจัดทำรายงานฯ	157	74.41
หน่วยงานที่เกี่ยวข้อง	8	3.79
อื่น ๆ เช่นประชาชนทั่วไป	10	4.74
รวม	211	100.00

ตารางที่ 3 ผู้ตอบแบบสอบถามจำแนกตามประเภทโครงการ

ประเภทโครงการ	จำนวน (คน)	ร้อยละ
โครงการอาคาร การจัดสรรที่ดิน และบริการชุมชน	50	23.70
โครงการคมนาคม	33	15.64
โครงการพัฒนาแหล่งน้ำ	32	15.17
โครงการเหมืองแร่	17	8.06
โครงการพัฒนาปิโตรเลียม	7	3.32
โครงการอุตสาหกรรมและระบบสาธารณูปโภคที่สนับสนุน	26	12.32
โครงการอุตสาหกรรมปิโตรเลียม ปิโตรเคมี และเคมี	32	15.17
โครงการพลังงาน	14	6.64
รวม	211	100.00

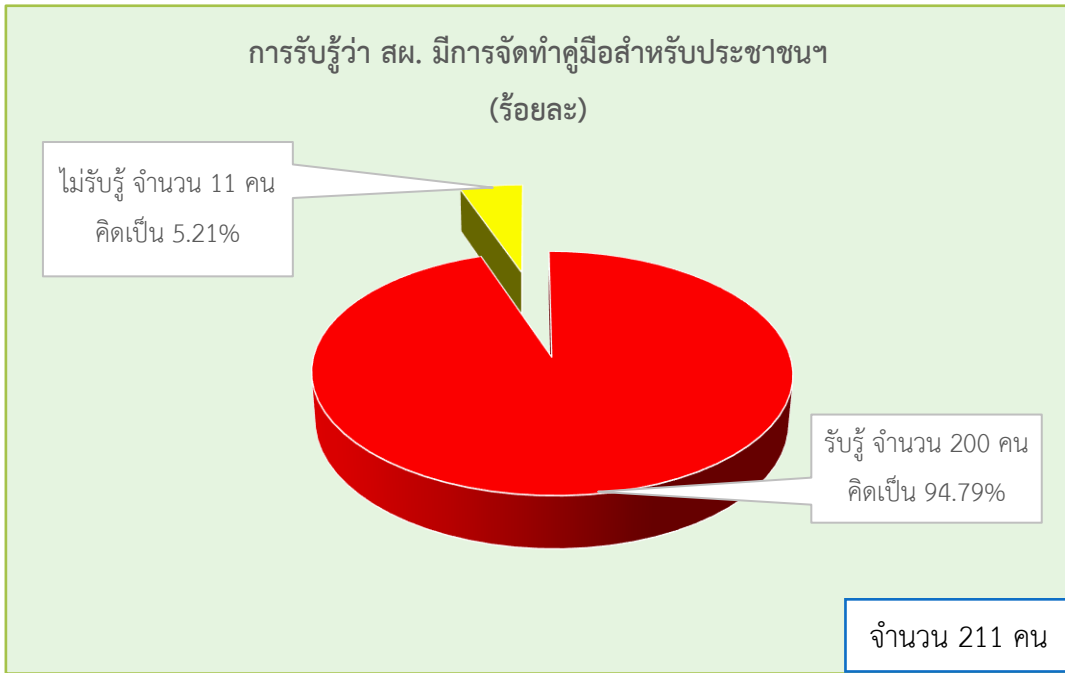
2. การรับรู้ข้อมูลและใช้ประโยชน์คู่มือสำหรับประชาชน : การพิจารณารายงานการประเมินผลกระทบสิ่งแวดล้อม สำหรับโครงการ กิจการ หรือการดำเนินการใดที่หน่วยงานของรัฐจะอนุญาต ซึ่งผู้ดำเนินการหรือผู้ขออนุญาตต้องจัดทำรายงานการประเมินผลกระทบสิ่งแวดล้อม

2.1 การรับรู้ฯ สผ. มีการจัดทำคู่มือสำหรับประชาชนฯ

จากการสอบถามถึงประเด็นการรับรู้ข้อมูลของผู้รับบริการว่า สผ. มีการจัดทำข้อมูลคู่มือสำหรับประชาชน : การพิจารณารายงานการประเมินผลกระทบสิ่งแวดล้อม สำหรับโครงการ กิจการ หรือการดำเนินการใดที่หน่วยงานของรัฐจะอนุญาต ซึ่งผู้ดำเนินการหรือผู้ขออนุญาตต้องจัดทำรายงานการประเมินผลกระทบสิ่งแวดล้อมฯ พบว่า มีผู้รับรู้ข้อมูล จำนวน 200 คน จาก 211 คน คิดเป็นร้อยละ 94.79 ดังรูปที่ 3

ตารางที่ 4 การรับรู้ และการนำคู่มือสำหรับประชาชนฯ ไปใช้ประโยชน์ของผู้ตอบแบบสอบถาม

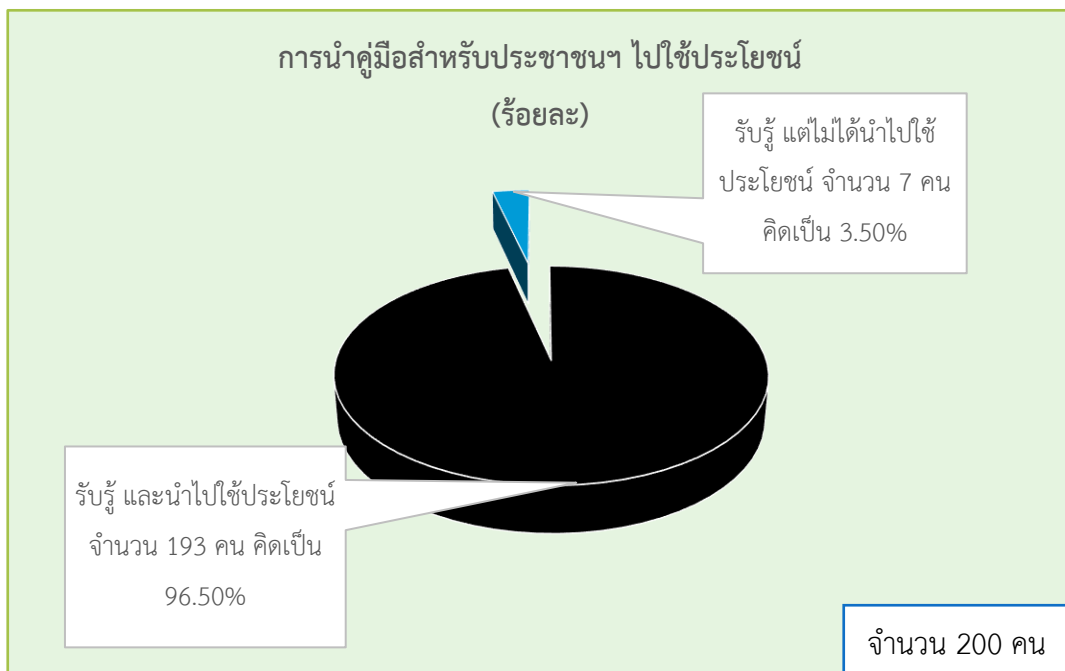
การรับรู้ และการนำคู่มือสำหรับประชาชนฯ ไปใช้ประโยชน์	จำนวน (คน)	ร้อยละ
รับรู้ และนำไปใช้ประโยชน์	193	91.47
รับรู้ แต่ไม่ได้นำไปใช้ประโยชน์	7	3.32
ไม่รับรู้ แต่นำไปใช้ประโยชน์	5	2.37
ไม่รับรู้ และไม่ได้นำไปใช้ประโยชน์	6	2.84
รวม	211	100.00



รูปที่ 3 การรับรู้ฯ สผ. มีการจัดทำคู่มือสำหรับประชาชนฯ

2.2 การนำคู่มือสำหรับประชาชนฯ ไปใช้ประโยชน์

จากการสอบถาม พบว่า มีผู้รับรู้ข้อมูลคู่มือสำหรับประชาชนฯ จำนวน 200 คน โดยมีผู้ที่นำไปใช้ประโยชน์ จำนวน 193 คน ซึ่งแสดงให้เห็นว่า ผู้ที่มีส่วนเกี่ยวข้องกับการพิจารณา EIA ได้มีการนำข้อมูลจากคู่มือสำหรับประชาชนฯ ประกอบการจัดทำรายงาน EIA ร้อยละ 96.50 ดังรูปที่ 4

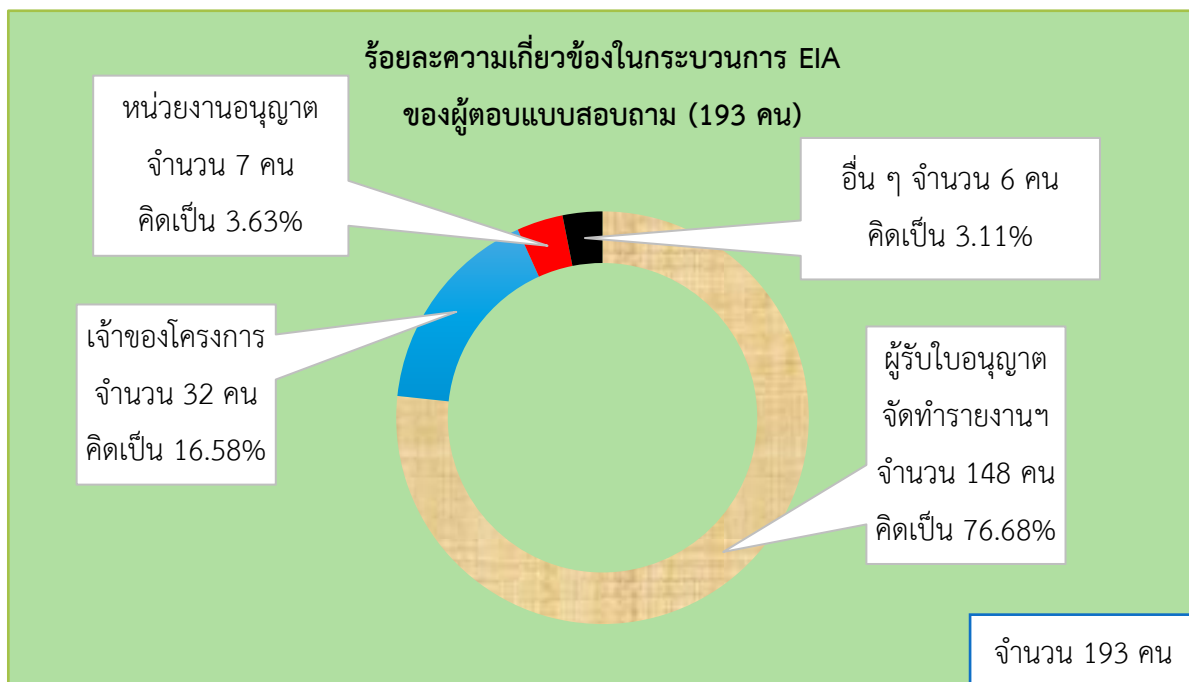


รูปที่ 4 การนำคู่มือสำหรับประชาชนฯ ไปใช้ประโยชน์

จากข้อ 1 และ 2 สามารถสรุปข้อมูลผู้ตอบแบบสอบถามที่รับรู้ว่า สผ. ได้มีการจัดทำคู่มือสำหรับประชาชนฯ และได้มีการนำคู่มือสำหรับประชาชนฯ ดังกล่าวมาใช้ประโยชน์ในการจัดทำรายงานฯ พบว่ามีจำนวน 193 คน โดยสรุปผลได้ ดังนี้

ตารางที่ 5 ข้อมูลทั่วไปของผู้ตอบแบบสอบถาม

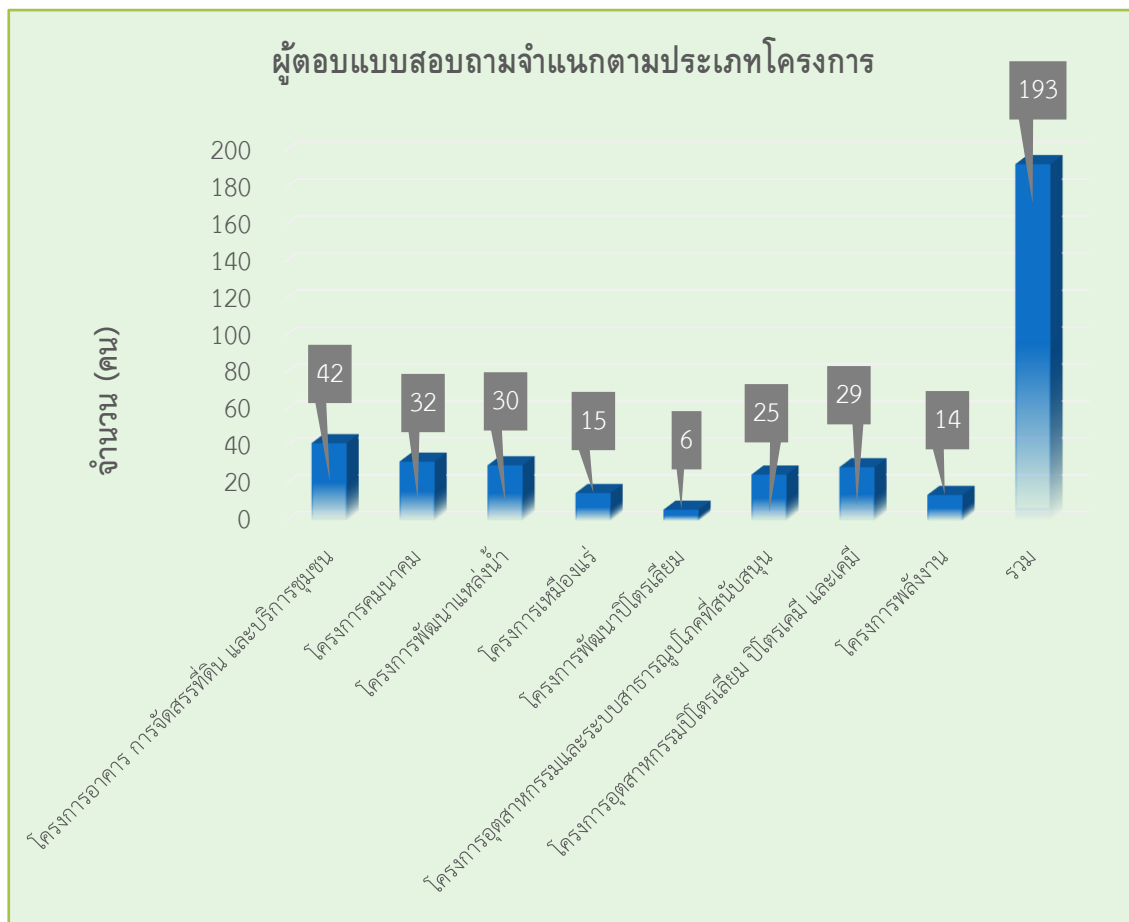
ผู้ตอบแบบสอบถาม	จำนวน (คน)	ร้อยละ
เจ้าของโครงการ	32	16.58
ผู้รับใบอนุญาตจัดทำรายงานฯ	148	76.68
หน่วยงานที่เกี่ยวข้อง	7	3.63
อื่น ๆ เช่น ประชาชนทั่วไป	6	3.11
รวม	193	100.00



รูปที่ 5 ความเกี่ยวข้องในกระบวนการ EIA ของผู้ตอบแบบสอบถาม

ตารางที่ 6 ผู้ตอบแบบสอบถามจำแนกตามประเภทโครงการ

ประเภทโครงการ	จำนวน (คน)	ร้อยละ
โครงการอาคาร การจัดสรรที่ดิน และบริการชุมชน	42	21.76
โครงการคมนาคม	32	16.58
โครงการพัฒนาแหล่งน้ำ	30	15.54
โครงการเหมืองแร่	15	7.77
โครงการพัฒนาปิโตรเลียม	6	3.11
โครงการอุตสาหกรรมและระบบสาธารณูปโภคที่สนับสนุน	25	12.95
โครงการอุตสาหกรรมปิโตรเลียม ปิโตรเคมี และเคมี	29	15.03
โครงการพลังงาน	14	7.25
รวม	193	100.00



รูปที่ 6 ผู้ตอบแบบสอบถามจำแนกตามประเภทโครงการ

3. ระดับความเชื่อมั่นต่อกระบวนการพิจารณารายงานการประเมินผลกระทบสิ่งแวดล้อม

3.1 ระดับความเชื่อมั่นต่อขั้นตอนและระยะเวลาในการให้บริการที่ระบุไว้ในคู่มือสำหรับประชาชน

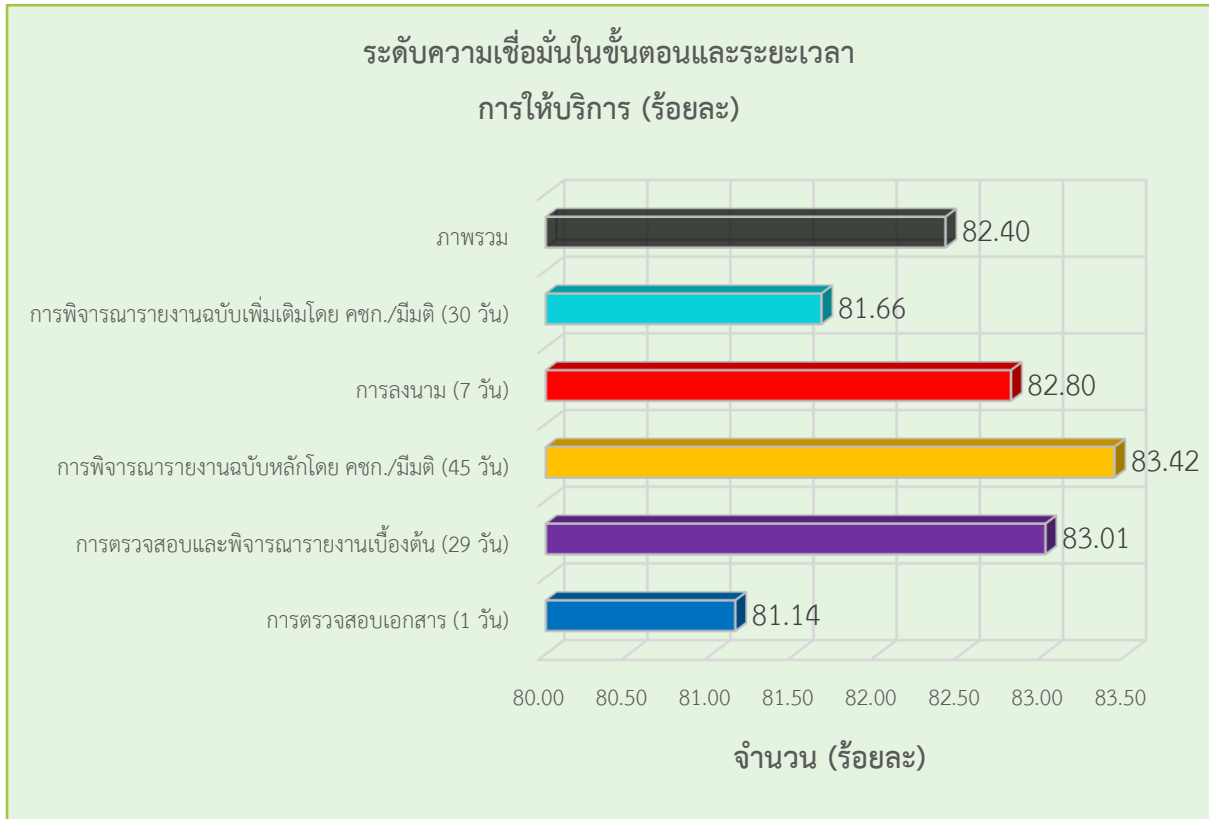
เมื่อนำผลของระดับความเชื่อมั่นใน 5 ขั้นตอน มาหาค่าเฉลี่ยพบว่า ผู้ตอบแบบสอบถามมีความเชื่อมั่นกับขั้นตอนและระยะเวลาในการให้บริการที่ระบุไว้ในคู่มือสำหรับประชาชนฯ ร้อยละ 82.40

ทั้งนี้ พบว่าผู้ตอบแบบสอบถามมีระดับความเชื่อมั่นสูงสุดในกระบวนการของระยะเวลาในการพิจารณารายงานฉบับหลักโดย คชก./มีมติ (45 วัน) ร้อยละ 83.42 ลำดับรองลงมาคือ ระยะเวลาในการตรวจสอบและพิจารณารายงานเบื้องต้น (29 วัน) ร้อยละ 83.01 ระยะเวลาในการลงนาม (7 วัน) ร้อยละ 82.80 ระยะเวลาในการพิจารณารายงานฉบับเพิ่มเติมโดย คชก./มีมติ (30 วัน) ร้อยละ 81.66 และระยะเวลาการตรวจสอบเอกสาร (1 วัน) ร้อยละ 81.14 ตามลำดับ

ดังนั้น จึงสรุปได้ว่าผู้ตอบแบบสอบถามให้ความเชื่อมั่นกับขั้นตอนและระยะเวลาในการให้บริการที่ระบุไว้ในคู่มือสำหรับประชาชน ในระดับที่สูง และไม่มีความแตกต่างกันอย่างมีนัยสำคัญ รายละเอียดดังตารางที่ 7 และรูปที่ 7

ตารางที่ 7 ขั้นตอนและระยะเวลาในการให้บริการระบุไว้ในคู่มือสำหรับประชาชน

ขั้นตอน	ระดับความเชื่อมั่น (ร้อยละ)
ขั้นตอนและระยะเวลาในการให้บริการที่ระบุไว้ในคู่มือสำหรับประชาชน	82.40
1. ระยะเวลาการตรวจสอบเอกสาร (1 วัน)	81.14
2. ระยะเวลาในการตรวจสอบและพิจารณารายงานเบื้องต้น (29 วัน)	83.01
3. ระยะเวลาในการพิจารณารายงานฉบับหลักโดย คชก./มีมติ (45 วัน)	83.42
4. ระยะเวลาในการลงนาม (7 วัน)	82.80
5. ระยะเวลาในการพิจารณารายงานฉบับเพิ่มเติมโดย คชก./มีมติ (30 วัน)	81.66



รูปที่ 7 ระดับความเชื่อมั่นต่อขั้นตอนและระยะเวลาในการให้บริการระบุไว้ในคู่มือสำหรับประชาชน

3.2 ระดับความเชื่อมั่นในด้านอื่นที่เกี่ยวข้องกับกระบวนการพิจารณารายงานการประเมินผลกระทบสิ่งแวดล้อม

3.2.1 ระดับความเชื่อมั่นต่อการปฏิบัติงานของเจ้าหน้าที่

จากการสอบถาม พบว่าผู้ตอบแบบสอบถามมีระดับความเชื่อมั่นในเจ้าหน้าที่ผู้ปฏิบัติงานสนองตอบความต้องการของผู้รับบริการอย่างเสมอภาค ตามลำดับ ร้อยละ 82.59

3.2.2 ความเหมาะสมของแบบรายการเอกสาร หลักฐานประกอบการเสนอรายงาน EIA ที่ระบุตามคู่มือสำหรับประชาชนฯ

ผลการศึกษา พบว่าผู้ตอบแบบสอบถามเห็นว่า แบบรายการเอกสาร หลักฐานประกอบการเสนอรายงาน EIA ที่ระบุไว้ในคู่มือสำหรับประชาชนฯ มีความเหมาะสมที่ ร้อยละ 82.80

3.2.3 ความเหมาะสมของช่องทางการให้บริการ การร้องเรียน และแนะนำบริการ ที่ระบุในคู่มือสำหรับประชาชนฯ

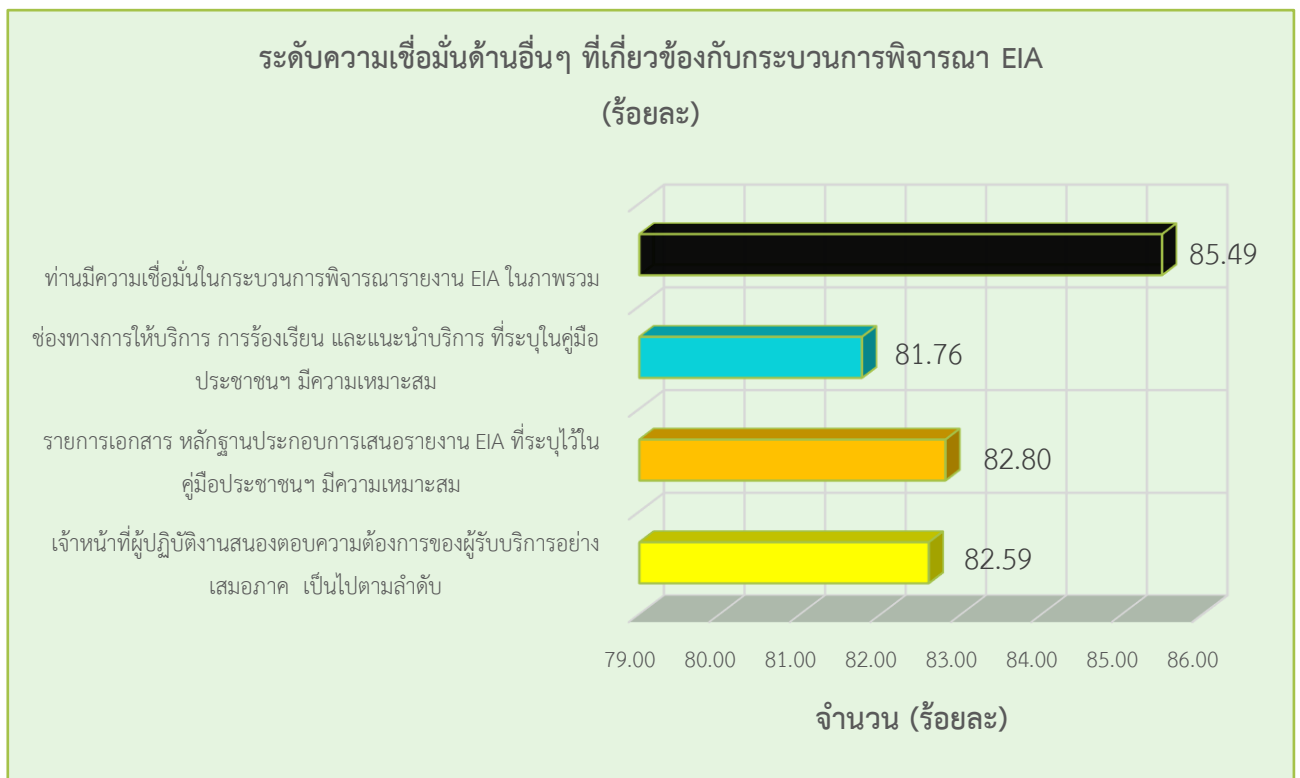
จากการสอบถาม พบว่าผู้ตอบแบบสอบถามเห็นว่า ความเหมาะสมของช่องทางการให้บริการ การร้องเรียน และแนะนำบริการ ที่ระบุในคู่มือประชาชนฯ ร้อยละ 81.76

3.2.4 ความเชื่อมั่นในกระบวนการพิจารณารายงาน EIA ในภาพรวม

จากการสอบถาม พบว่าผู้ตอบแบบสอบถามมีความเชื่อมั่นในกระบวนการพิจารณารายงาน EIA ในภาพรวม ร้อยละ 85.49 รายละเอียดผลการศึกษาระบุที่รูปที่ 8

ตารางที่ 8 การประเมินความเชื่อมั่นในด้านอื่นที่เกี่ยวข้องกับกระบวนการพิจารณารายงาน

หัวข้อการประเมิน	ระดับความเชื่อมั่น (ร้อยละ)
1. การให้บริการของเจ้าหน้าที่ผู้ปฏิบัติงาน	82.59
2. ความเหมาะสมของรายการเอกสาร หลักฐานประกอบการเสนอรายงาน EIA	82.80
3. ความเหมาะสมด้านช่องทางการให้บริการ ร้องเรียน และแนะนำบริการ ที่ระบุในคู่มือประชาชนฯ	81.76
4. ความเชื่อมั่นในกระบวนการพิจารณา EIA ในภาพรวม	85.49



รูปที่ 8 ความเชื่อมั่นในกระบวนการพิจารณารายงาน EIA ในภาพรวม

4. ข้อเสนอแนะเพื่อปรับปรุงการให้บริการที่ สผ. ได้รับจากการดำเนินการสำรวจความเชื่อมั่น

ในการศึกษาครั้งนี้ผู้ตอบแบบสอบถามได้มีข้อเสนอแนะเพื่อปรับปรุงการให้บริการในกระบวนการพิจารณารายงานการประเมินผลสิ่งแวดล้อม ซึ่งสามารถสรุปได้ดังตารางที่ 5 ทั้งนี้ สผ. ได้เสนอแนะแนวทางการปรับปรุงไว้ด้วยแล้ว

ตารางที่ 9 ข้อเสนอแนะและแนวทางการปรับปรุงการให้บริการ

ข้อเสนอแนะจากการสำรวจ	แนวทางการปรับปรุง
<p>การเผยแพร่ข้อมูล</p> <p>ควรเพิ่มเติมการเข้าถึงข้อมูลต่าง ๆ ที่เกี่ยวข้อง โดยจัดทำเอกสารให้อยู่ในรูปแบบอิเล็กทรอนิกส์ และเผยแพร่ให้เข้าถึงข้อมูลได้ง่าย เช่น การสแกนผ่าน QR Code</p>	<p>ปัจจุบัน สผ. มีการประชาสัมพันธ์และเผยแพร่ข้อมูลในส่วนที่เกี่ยวข้องกับรายงานการประเมินผลกระทบสิ่งแวดล้อม ผ่านหลากหลายช่องทาง ดังนี้</p> <ol style="list-style-type: none"> 1) เว็บไซต์กองประเมินผลกระทบสิ่งแวดล้อม https://eiathailand.onep.go.th 2) Line @eia กปผ. 3) กปผ. ชั้น 11 อาคารทิปโก้ 2 สผ. <p>ซึ่ง สผ. ได้ดำเนินการจัดเตรียมข้อมูล/เอกสารที่ได้ทำการเผยแพร่อยู่ในรูปแบบของเอกสารข้อมูลและเอกสารในรูปแบบอิเล็กทรอนิกส์ ซึ่งผู้ที่สนใจสามารถดาวน์โหลดในรูปแบบของไฟล์ PDF ที่สามารถเข้าถึงได้ง่าย ใช้งานได้อย่างสะดวก และไม่มีค่าใช้จ่าย</p> <p>อย่างไรก็ตาม สผ. จะดำเนินการเพิ่มเติมช่องทางและรูปแบบการเข้าถึงข้อมูล/เอกสารต่าง ๆ ที่เกี่ยวข้องให้มีความหลากหลายมากยิ่งขึ้นต่อไป</p>
<p>คู่มือสำหรับประชาชน</p> <ol style="list-style-type: none"> 1) ให้ปรับปรุงคู่มือสำหรับประชาชนฯ ให้เป็นไปตามกฎหมายที่บังคับใช้ในปัจจุบัน 	<p>สผ. จะดำเนินการปรับปรุงคู่มือสำหรับประชาชนฯ ที่ได้ดำเนินการใช้และเผยแพร่ในปัจจุบันให้มีความสอดคล้องกับแนวทางและกฎหมายที่บังคับใช้โดยเร็ว นอกจากนี้ หากมีการเปลี่ยนแปลงข้อบังคับที่เกี่ยวข้องกับการพิจารณา EIA สผ. จะดำเนินการชี้แจงในส่วนที่เกี่ยวข้องที่ต้องให้ภาคส่วนที่เกี่ยวข้อง</p>

ข้อเสนอแนะจากการสำรวจ	แนวทางการปรับปรุง
<p>2) เพิ่มช่องทางการเผยแพร่คู่มือสำหรับประชาชนฯ ให้เข้าถึงกลุ่มผู้มีส่วนได้เสียให้หลากหลายช่องทางและควรดำเนินการอย่างต่อเนื่อง รวมถึงผลักดันให้เอกสารเผยแพร่ไปอยู่ในห้องสมุดของสถานศึกษาในระดับต่าง ๆ</p>	<p>รับทราบก่อนที่กฎหมายหรือแนวทางที่เกี่ยวข้องจะมีผลบังคับใช้ด้วย เช่น แนวทางการจัดส่งรายงานการประเมินผลกระทบสิ่งแวดล้อม เป็นต้น</p> <p>ปัจจุบัน สผ. ได้มีการเผยแพร่คู่มือสำหรับประชาชนฯ ผ่าน ช่องทาง ประกอบด้วย</p> <ol style="list-style-type: none"> 1) เว็บไซต์ สผ. https://www.onep.go.th/คู่มือสำหรับประชาชน 2) เว็บไซต์ กปผ. https://eiathailand.onep.go.th/เอกสารเผยแพร่/คู่มือต่างๆ 3) www.facebook.com/กองประเมินผลกระทบสิ่งแวดล้อม-กปผ.- 4) กปผ. ชั้น 11 อาคารทิปโก้ 2 สผ. 5) ผ่าน QR Code สำหรับการประชุม/อบรมต่าง ๆ ของ กปผ. <p>นอกจากนี้ สผ.ยังมีการดำเนินการสำรวจความเชื่อมั่นในการให้บริการตามคู่มือสำหรับประชาชน : การพิจารณา EIA มาอย่างต่อเนื่อง เพื่อนำข้อเสนอแนะที่ได้รับมาปรับปรุงการดำเนินงานในกระบวนการพิจารณา EIA ทุกภาคส่วน/ขั้นตอนให้มีประสิทธิภาพ/ประสิทธิผลมากยิ่งขึ้น ซึ่งได้มีการเผยแพร่ผลการศึกษาคความเชื่อมั่นผ่านเว็บไซต์ กปผ. และเฟซบุ๊กกองประเมินผลกระทบสิ่งแวดล้อม ด้วยแล้ว</p>

ข้อเสนอแนะจากการสำรวจ	แนวทางการปรับปรุง
<p>ระยะเวลาในการพิจารณารายงานฯ</p> <ol style="list-style-type: none"> 1) ปรับลดขั้นตอนในการส่งตรวจรายงานให้มีความกระชับ 2) ปรับระยะเวลาการพิจารณาให้มีความกระชับ 	<p>สผ. ดำเนินการพิจารณา EIA โดยต้องเป็นไปตามข้อกำหนดเกี่ยวกับระยะเวลาต่าง ๆ ที่ระบุไว้ในพระราชบัญญัติส่งเสริมและรักษาคุณภาพสิ่งแวดล้อมแห่งชาติ (ฉบับที่ 2) พ.ศ. 2561 และข้อกำหนดในคู่มือสำหรับประชาชนฯ ตามพระราชบัญญัติการอำนวยความสะดวกในการพิจารณาอนุญาตของทางราชการ พ.ศ. 2558 อย่างเคร่งครัด</p> <p>ทั้งนี้ ในกรณีการปรับปรุงระยะเวลาในการพิจารณารายงาน รวมถึงการเปลี่ยนแปลงรายการเอกสารต่าง ๆ ที่เกี่ยวข้องกั EIA จำเป็นต้องมีการพิจารณาและหารือกับภาคส่วนที่เกี่ยวข้องอย่างรอบคอบ เนื่องจากขั้นตอนการพิจารณารายงานฯ มีความเกี่ยวข้องกับหลายภาคส่วน</p>
<p>แนวทางการจัดทำ EIA</p> <ol style="list-style-type: none"> 1) ปรับปรุงร่างแนวทางฯ ให้สอดคล้องตามข้อเสนอแนะที่ได้รับจากหน่วยงานที่เกี่ยวข้อง 2) ปรับปรุงแนวทางการจัดทำรายงานแต่ละประเภทโครงการให้ชัดเจน และเป็นปัจจุบัน เพื่อนำมาประกอบการจัดทำรายงานให้สมบูรณ์ 3) ควรมีการเพิ่มข้อมูลที่เปลี่ยนแปลงไป เป็นคู่มือฉบับเพิ่มเติม หรือส่วนเพิ่มเติม เพื่อให้มีความเข้าใจที่ถูกต้องตรงกัน 	<p>สผ. ได้มีการพัฒนาและปรับปรุงแนวทางการจัดทำ/พิจารณา EIA ให้มีความทันสมัย ถูกต้องตามหลักวิชาการและกฎหมายอย่างต่อเนื่อง โดยจะดำเนินการพัฒนา/ปรับปรุงแนวทางฯ ที่เกี่ยวข้องทุกปี โดยให้ทุกภาคส่วนที่เกี่ยวข้องเข้ามามีส่วนร่วมในการให้ข้อคิดเห็น/เสนอแนะ ในการพัฒนา/ปรับปรุงแนวทางฯ ดังกล่าว ผ่านหลากหลายช่องทาง เช่น การจัดประชุม การอบรม เว็บไซต์ สผ. /กปผ. เป็นต้น เพื่อให้แนวทางที่ได้รับการพัฒนา/ปรับปรุงมีความสมบูรณ์ ครบถ้วน ตามหลักวิชาการ สอดคล้องตามกฎหมาย/แนวทาง รวมถึงทุกภาคส่วนที่เกี่ยวข้องสามารถใช้เป็นกรอบแนวทางในการศึกษาและจัดทำรายงาน EIA อย่างชัดเจน ซึ่งมีการเผยแพร่แนวทางต่าง ๆ ที่เกี่ยวข้องมาอย่างต่อเนื่อง</p>

ข้อเสนอแนะจากการสำรวจ	แนวทางการปรับปรุง
	<p>ทั้งนี้ สผ. ได้เผยแพร่และประชาสัมพันธ์ แนวทาง EIA อย่างต่อเนื่องเพื่อสร้างการรับรู้ต่อภาคส่วนที่เกี่ยวข้องให้มากยิ่งขึ้น และภาคส่วนที่เกี่ยวข้องสามารถเสนอประเด็น ประเภทโครงการต่าง ๆ ที่ต้องการให้ สผ. ดำเนินการพัฒนาและปรับปรุงได้ผ่านช่องทางอีเมล eia@onep.go.th และแบบประเมินความพึงพอใจในการจัดกิจกรรมการอบรมบุคลากรที่เกี่ยวข้องกับ EIA ทุกครั้ง</p>
<p>ขั้นตอนกระบวนการปฏิบัติงานของเจ้าหน้าที่</p> <p>1) บุคลากรที่เกี่ยวข้องกับการพิจารณา EIA ควรมีการพัฒนาองค์ความรู้ทั้งในด้านวิชาการ เทคโนโลยี และการสื่อสารที่มีประสิทธิภาพ เพื่อให้มีการปรับปรุงแนวทาง/แนวคิดในการพิจารณา EIA ให้พร้อมรับกับความเปลี่ยนแปลงทั้งทางเทคโนโลยี วิชาการและกฎหมาย</p> <p>2) สผ. ควรพิจารณาให้มีการประสานงานอย่างไม่เป็นทางการต่อผู้จัดทำรายงานและเจ้าของโครงการ ในกรณีที่ สผ. มีประเด็นข้อคิดเห็นเพิ่มเติมต่อรายงานฯ เพื่อช่วยให้การจัดเตรียมข้อมูลเป็นไปด้วยความรวดเร็วมากยิ่งขึ้น</p>	<p>สผ. มีการดำเนินงานที่เกี่ยวข้องกับการพัฒนากระบวนการในการพิจารณาของเจ้าหน้าที่ ดังนี้</p> <ol style="list-style-type: none"> 1) มีแนวทางปฏิบัติงานของเจ้าหน้าที่พิจารณา EIA ที่เจ้าหน้าที่ผู้พิจารณา รายงานต้องยึดถือและนำไปใช้เป็นกรอบแนวทางในการปฏิบัติงาน 2) มีการจัดอบรมเพื่อเสริมสร้างศักยภาพให้แก่บุคลากรที่เกี่ยวข้องกับการพิจารณา EIA อย่างต่อเนื่อง <p>ทั้งนี้ สผ. จะนำข้อเสนอแนะนี้ไปทำการปรับปรุงกระบวนการทำงานภายใน สผ. ให้ดียิ่งขึ้นต่อไป</p> <p>ปัจจุบัน สผ. ได้มีการประสานงานอย่างไม่เป็นทางการต่อผู้จัดทำรายงานและเจ้าของโครงการ ในกรณีที่ สผ. มีประเด็นข้อคิดเห็นเพิ่มเติมต่อรายงานฯ เพื่อช่วยให้การจัดเตรียมข้อมูลเป็นไปด้วยความรวดเร็วมากยิ่งขึ้นอยู่แล้ว อย่างไรก็ตาม สผ. จะนำประเด็นข้อคิดเห็นนี้ มาทบทวนและปรับปรุงกระบวนการทำงานให้มีความชัดเจนมากยิ่งขึ้น</p>

ข้อเสนอแนะจากการสำรวจ	แนวทางการปรับปรุง
<p>การสื่อสารระหว่าง สผ. กับหน่วยงานที่เกี่ยวข้อง</p> <ol style="list-style-type: none"> 1) จัดการประชุมสื่อสารระหว่างองค์กรภาคธุรกิจ ในระดับ Top management 2) จัดประชุมร่วมระหว่างหน่วยงานอนุมัติ/อนุญาต คชก. เจ้าของโครงการ และบริษัทที่ปรึกษาอย่างน้อย 2 ปี/ครั้ง เพื่อสร้างความเข้าใจร่วมกันในขั้นตอน กระบวนการและประเด็นการพิจารณา EIA 	<p>ปัจจุบัน สผ. ได้มีการจัดประชุม/อบรมร่วมกันระหว่างภาคส่วนที่เกี่ยวข้องอย่างต่อเนื่อง โดยการจัดประชุม/อบรมดังกล่าว มาจากประเด็นข้อเสนอแนะที่ผู้เข้าร่วมการประชุม/อบรม ได้ให้ข้อคิดเห็นหรือข้อเสนอแนะ สำหรับการปรับปรุง/พัฒนาเสริมสร้างความรู้ความเข้าใจในกระบวนการพิจารณา EIA ซึ่งการดำเนินงานดังกล่าว อาจยังไม่ครอบคลุมในทุกประเด็นตามที่ทุกภาคส่วนที่เกี่ยวข้องได้ให้ข้อเสนอแนะไว้ ทำให้การปรับปรุง/เสริมสร้างความรู้ความเข้าใจ ในส่วนที่เกี่ยวข้องยังมีความไม่ทันสมัยและเป็นปัจจุบัน ยิ่งไปกว่านั้น สผ. มีแผนงานการสื่อสารข้อมูลองค์กรที่เกี่ยวข้องกับการพิจารณา EIA ซึ่งมุ่งเน้นการสร้างความรู้ความเข้าใจที่ถูกต้อง ตรงกันทั้งทางหลักวิชาการ กฎหมาย และการบูรณาการการทำงานร่วมกันระหว่าง สผ. หน่วยงานที่เกี่ยวข้อง เจ้าของโครงการ ผู้ขอรับใบอนุญาตจัดทำรายงานฯ รวมถึงภาคส่วนที่เกี่ยวข้องต่าง ๆ เป็นประจำทุกปี</p> <p>อย่างไรก็ตาม สผ. จะดำเนินงานขับเคลื่อนกระบวนการพิจารณา EIA ให้มีประสิทธิภาพ ผ่านกระบวนการแลกเปลี่ยน เรียนรู้ และปรับปรุง/พัฒนาจากคำแนะนำต่าง ๆ จากทุกภาคส่วนที่เกี่ยวข้อง ให้มีความสอดคล้องตามหลักกฎหมาย/แนวทาง และเป็นไปตามหลักวิชาการ โดยจะดำเนินการจัดเวทีเพื่อร่วมแลกเปลี่ยนข้อคิดเห็นร่วมกันต่อไป</p>

ข้อเสนอแนะจากการสำรวจ	แนวทางการปรับปรุง
<p>อื่น ๆ</p> <ol style="list-style-type: none"> 1) ตรวจสอบหรืออัปเดตข้อมูลในเว็บไซต์ สผ. ให้เป็นปัจจุบันอย่างรวดเร็วที่สุด 2) ดำเนินการดีอยู่แล้ว 	<p>สผ. จะดำเนินการปรับปรุงข้อมูลต่าง ๆ ที่เกี่ยวข้องในเว็บไซต์ให้มีความเป็นปัจจุบัน ทันสมัย และครบถ้วนต่อไป</p> <p>ทั้งนี้ สผ. ขอขอบคุณ และจะดำเนินการจัดประชุม/อบรมโครงการเพิ่มประสิทธิภาพและพัฒนา ศักยภาพของบุคลากรที่เกี่ยวข้องกับ EIA รวมถึงการสำรวจความเชื่อมั่นในการให้บริการฯ อย่างต่อเนื่อง พร้อมทั้งจะนำข้อเสนอแนะที่เป็นประโยชน์ไปปรับปรุงในการพัฒนาศักยภาพของเจ้าหน้าที่ สผ. ให้มีความรู้ในด้านอื่น ๆ นอกเหนือจาก EIA เพื่อนำมาประยุกต์ใช้ในการปฏิบัติงานต่อไป</p>

5. บทสรุปผลการสำรวจความเชื่อมั่นและข้อเสนอแนะ

1) จากการสำรวจความเชื่อมั่นในการให้บริการตามคู่มือสำหรับประชาชนฯ ในครึ่งปีแรกของงบประมาณ พ.ศ. 2566 พบว่า ผู้รับบริการในกระบวนการพิจารณารายงานการประเมินผลกระทบสิ่งแวดล้อมของ สผ. ซึ่งประกอบด้วย เจ้าของโครงการ ผู้รับใบอนุญาตจัดทำรายงานฯ หน่วยงานที่เกี่ยวข้อง และอื่น ๆ มีความเชื่อมั่นต่อกระบวนการพิจารณารายงานการประเมินผลกระทบสิ่งแวดล้อมในภาพรวม ที่ร้อยละ 85.49 แสดงให้เห็นว่า กลุ่มผู้ตอบแบบสอบถามมีความเชื่อมั่นต่อขั้นตอนและกระบวนการต่าง ๆ ที่เกี่ยวข้องกับการพิจารณารายงานการประเมินผลกระทบสิ่งแวดล้อมของ สผ. ว่ามีความชัดเจน และเป็นมาตรฐานอยู่ในระดับที่สามารถเชื่อถือได้

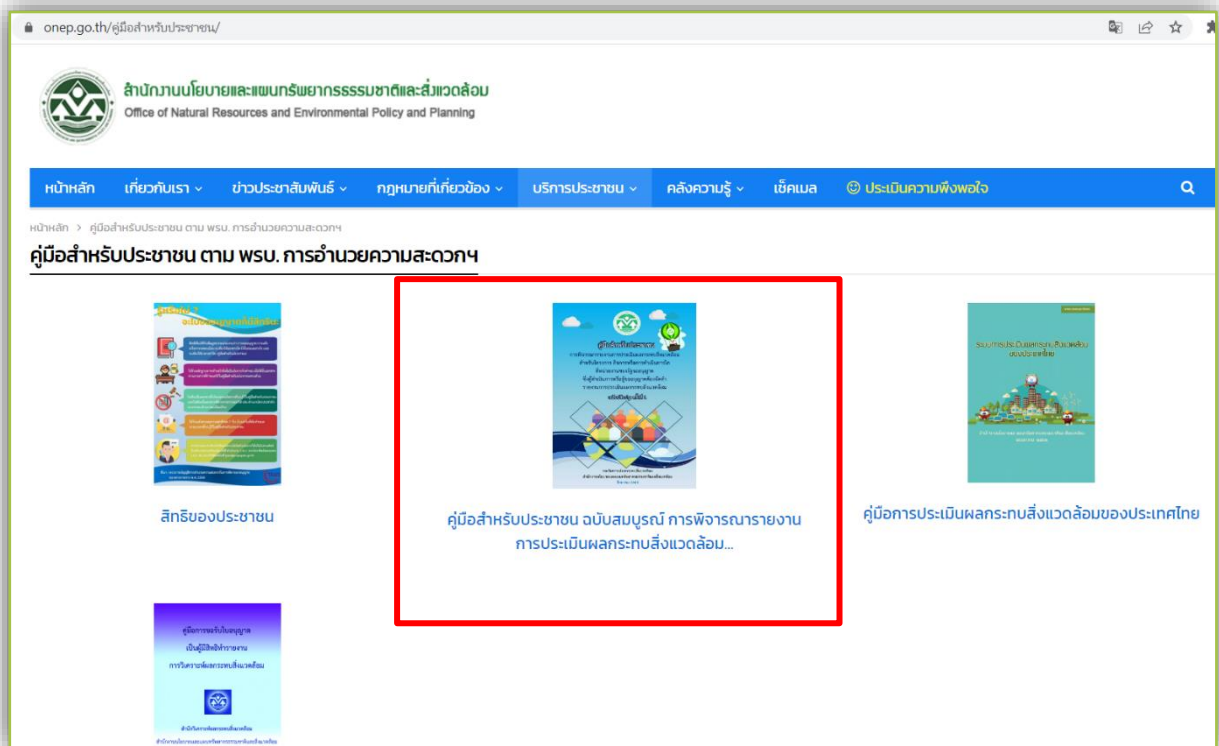
2) สผ. ควรมีการดำเนินการสำรวจความเชื่อมั่นในการให้บริการตามคู่มือสำหรับประชาชนฯ เป็นประจำทุกปี เนื่องจากเป็นช่องทางหนึ่งในการรับฟังความคิดเห็นของภาคส่วนที่เกี่ยวข้องที่มีต่อการดำเนินงานพิจารณารายงานการประเมินผลกระทบสิ่งแวดล้อมของ สผ. และสามารถนำผลการศึกษาและข้อเสนอแนะมาพัฒนาและปรับปรุงการให้บริการและกระบวนการพิจารณารายงานการประเมินผลกระทบสิ่งแวดล้อมให้ดียิ่งขึ้น

3) สผ. ควรดำเนินการประชาสัมพันธ์ข้อมูลที่เกี่ยวข้องกับการจัดทำและการพิจารณารายงานการประเมินผลกระทบสิ่งแวดล้อมให้ทุกภาคส่วนได้รับทราบมากยิ่งขึ้น รวมถึงการพิจารณานำข้อเสนอต่าง ๆ ที่ได้รับจากการศึกษาความเชื่อมั่นในการให้บริการตามคู่มือสำหรับประชาชนฯ ในครั้งนี้มากำหนดแนวทางในการแก้ไขและพัฒนากระบวนการทำงานให้มีประสิทธิภาพมากยิ่งขึ้น

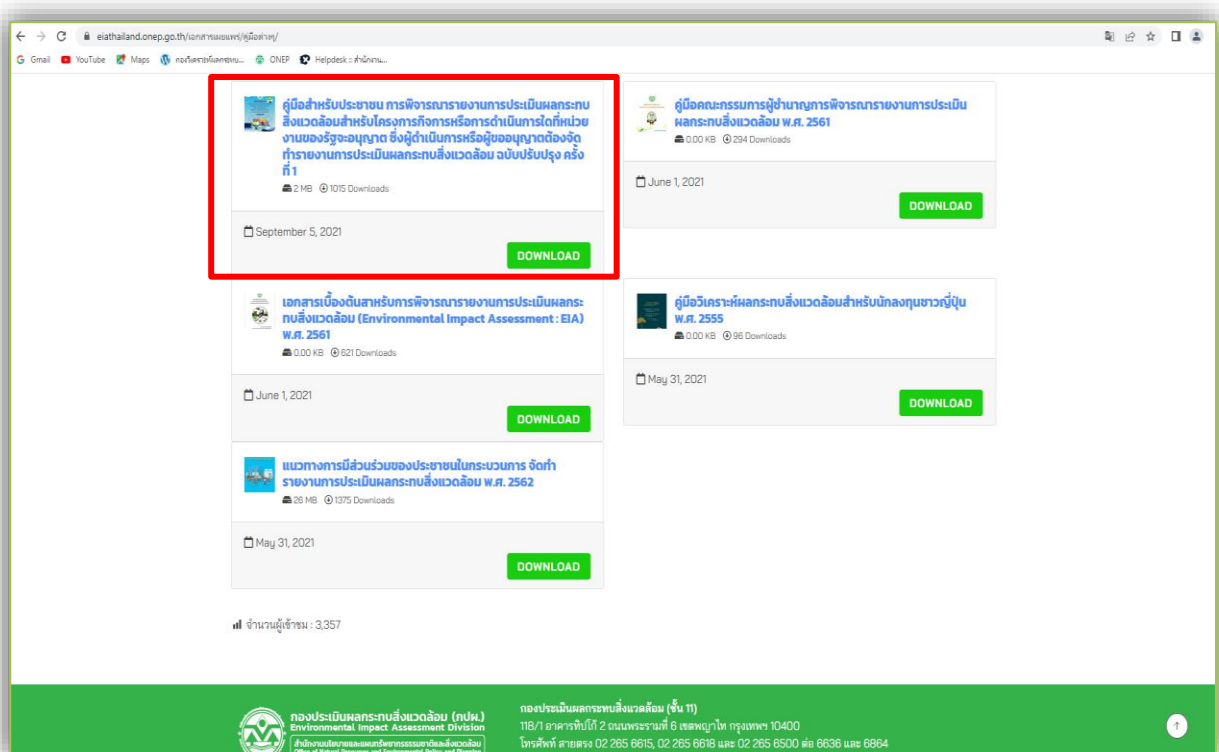
4) สผ. ควรทำความเข้าใจและเน้นย้ำให้เจ้าหน้าที่ สผ. ยึดถือแนวทางการปฏิบัติงานของผู้ทำหน้าที่พิจารณา EIA ให้เป็นไปในทิศทางเดียวกันตามคู่มือ/แนวทางที่ได้กำหนดไว้อย่างเคร่งครัด พร้อมทั้งเสริมสร้างศักยภาพของเจ้าหน้าที่พิจารณา EIA เพื่อให้มีความเชี่ยวชาญและแม่นยำในการดำเนินงาน เพื่อให้มีความพร้อมในการให้ความเห็น และข้อเสนอแนะ กรณีมีผู้ที่เกี่ยวข้องขอสนับสนุนข้อมูล/ขอคำปรึกษาเกี่ยวกับกระบวนการพิจารณา EIA

ภาคผนวก





คู่มือสำหรับประชาชนฯ ที่เผยแพร่ในเว็บไซต์ สผ. <https://www.onep.go.th/คู่มือสำหรับประชาชน>



คู่มือสำหรับประชาชนฯ ที่เผยแพร่ในเว็บไซต์ กพผ.
<https://eiathailand.onep.go.th/เอกสารเผยแพร่/คู่มือต่างๆ>



คู่มือสำหรับประชาชนฯ ที่เผยแพร่ในเฟซบุ๊ก กปผ.

www.facebook.com/กองประเมินผลกระทบสิ่งแวดล้อม-กปผ.-



คู่มือสำหรับประชาชนฯ ที่สามารถดาวน์โหลดได้จาก Google Drive