



รายงาน การประเมินความเชื่อมั่นในการให้บริการตาม คู่มือสำหรับประชาชนฉบับสมบูรณ์ รอบที่ 2 ปีงบประมาณ 2566



จัดทำโดย

กลุ่มงานพัฒนาแนวทางการประเมินผลกระทบสิ่งแวดล้อม

กองประเมินผลกระทบสิ่งแวดล้อม

กันยายน 2566

รายงาน

*การประเมินความเชื่อมั่นในการให้บริการ
ตามคู่มือสำหรับประชาชนฉบับสมบูรณ์
รอบครึ่งปีหลัง ของปีงบประมาณ พ.ศ. 2566
(เมษายน 2566 – กันยายน 2566)*

เรื่อง การพิจารณารายงานการประเมินผลกระทบสิ่งแวดล้อม
สำหรับโครงการ กิจการ หรือการดำเนินการใดที่หน่วยงานของรัฐ
จะอนุญาต ซึ่งผู้ดำเนินการหรือผู้ขออนุญาตต้องจัดทำรายงาน
การประเมินผลกระทบสิ่งแวดล้อม



จัดทำโดย

กลุ่มงานพัฒนาแนวทางการประเมินผลกระทบสิ่งแวดล้อม

กองประเมินผลกระทบสิ่งแวดล้อม

กันยายน 2566

สารบัญ

เรื่อง	หน้าที่
ที่มา	2
วัตถุประสงค์	3
วิธีการศึกษา	3
ผลการศึกษา	5
1. ข้อมูลทั่วไปของผู้ตอบแบบสอบถาม	5
2. การรับรู้ข้อมูลและใช้ประโยชน์คู่มือสำหรับประชาชน	8
3. ระดับความเชื่อมั่นต่อกระบวนการพิจารณารายงาน การประเมินผลกระทบสิ่งแวดล้อม	10
4. ข้อเสนอแนะเพื่อปรับปรุงการให้บริการที่ สผ. ได้รับจาก การดำเนินการสำรวจความเชื่อมั่น	12
5. บทสรุปผลการสำรวจความเชื่อมั่นและข้อเสนอแนะ	16
ภาคผนวก	18

ที่มา

คู่มือสำหรับประชาชน : การพิจารณารายงานการประเมินผลกระทบสิ่งแวดล้อม (EIA) สำหรับโครงการ กิจการ หรือการดำเนินการใดที่หน่วยงานของรัฐจะอนุญาต ซึ่งผู้ดำเนินการ หรือ ผู้ขออนุญาตต้องจัดทำรายงานการประเมินผลกระทบสิ่งแวดล้อม ประกอบด้วย รายละเอียด ขั้นตอน ระยะเวลา และส่วนงานรับผิดชอบในการดำเนินการ เอกสารประกอบการยื่นรายงานฯ เพื่อเข้าสู่การพิจารณา การตรวจสอบเอกสาร การพิจารณา และการลงนามในหนังสือแจ้งผลการพิจารณารายงานฯ ซึ่ง สผ. ได้ดำเนินการตามพระราชบัญญัติการอำนวยความสะดวกในการพิจารณาอนุญาตของทางราชการ พ.ศ. 2558 เพื่ออำนวยความสะดวกให้ผู้ขออนุญาตได้จัดเตรียมเอกสาร และทราบขั้นตอนการพิจารณาที่สอดคล้องกับพระราชบัญญัติส่งเสริมและรักษาคุณภาพสิ่งแวดล้อมแห่งชาติ (ฉบับที่ 2) พ.ศ. 2561 นอกจากนี้ ประชาชนและผู้สนใจยังสามารถใช้เป็นข้อมูลประกอบการศึกษารายงานการประเมินผลกระทบสิ่งแวดล้อมได้ด้วย รายละเอียดดังรูปที่ 1

สำนักงานนโยบายและแผนทรัพยากรธรรมชาติและสิ่งแวดล้อม (สผ.) มีภารกิจในการพิจารณารายงานการประเมินผลกระทบสิ่งแวดล้อมของประเทศไทย โดยกองประเมินผลกระทบสิ่งแวดล้อม (กปผ.) ได้เริ่มดำเนินการศึกษาความเชื่อมั่นในการให้บริการตามคู่มือสำหรับประชาชน : การพิจารณารายงานการประเมินผลกระทบสิ่งแวดล้อม เพื่อเป็นการปรับปรุงคุณภาพและพัฒนากิจการดำเนินงานให้มีประสิทธิภาพมากยิ่งขึ้น มาตั้งแต่ปีงบประมาณ พ.ศ. 2563 จนถึงปัจจุบัน



รูปที่ 1 คู่มือสำหรับประชาชน

วัตถุประสงค์ของการศึกษา

1. เพื่อประเมินความเชื่อมั่นจากภาคส่วนที่เกี่ยวข้องต่อกระบวนการให้บริการตามคู่มือสำหรับประชาชนฯ ในการพิจารณารายงานการประเมินผลกระทบสิ่งแวดล้อม
2. เพื่อนำผลการศึกษามาประกอบการปรับปรุงและพัฒนาการดำเนินงานด้านการพิจารณารายงานการประเมินผลกระทบสิ่งแวดล้อมให้มีประสิทธิภาพมากยิ่งขึ้น

วิธีการศึกษา

สผ. ได้ดำเนินการออกแบบแบบสอบถาม (Questionnaire) เพื่อใช้ในการดำเนินงานศึกษาความเชื่อมั่นในการให้บริการตามคู่มือสำหรับประชาชน เรื่อง การพิจารณารายงานการประเมินผลกระทบสิ่งแวดล้อม สำหรับโครงการ กิจการ หรือการดำเนินการใดที่หน่วยงานของรัฐจะอนุญาต ซึ่งผู้ดำเนินการหรือผู้ขออนุญาตต้องจัดทำรายงานการประเมินผลกระทบสิ่งแวดล้อม รายละเอียดดังรูปที่ 2

การประเมินความเชื่อมั่นในการให้บริการ	ระดับความเชื่อมั่น				
	มาก	→	←	น้อย	
๑. ขั้นตอนและระยะเวลาในการให้บริการที่ระบุไว้ในคู่มือสำหรับประชาชน มีความเหมาะสม					
๑.๑ การตรวจเอกสาร (๑ วัน)					
๑.๒ การตรวจแผนและพิจารณาเบื้องต้น (๒๔ ชั่วโมง)					
๑.๓ การพิจารณารายงานฉบับสุดท้าย ศกษ./มติ (๕๕ วัน)					
๑.๔ การลงนาม (๗ วัน)					
๑.๕ การพิจารณารายงานฉบับเพิ่มเติมโดย ศกษ./มติ (๓๐ วัน)					
๒. เจ้าหน้าที่ปฏิบัติงานของสผมีความดีอกดีใจในการให้บริการอย่างเหมาะสมและเป็นไปตามลำดับ					
๓. รายงานเอกสาร หลักฐานประกอบการเสนอรายงาน EIA ที่ระบุไว้ในคู่มือสำหรับประชาชน มีความเหมาะสม					
๔. ข้อเสนอการให้บริการ การร้องเรียน และแนะนำบริการ ที่ระบุไว้ในคู่มือสำหรับประชาชน มีความเหมาะสม					
๕. ทำมิตความเชื่อมั่นในกระบวนการพิจารณารายงาน EIA ในภาพรวม					

รูปที่ 2 แบบสอบถาม



โครงสร้างแบบสอบถาม ประกอบด้วย

1. ข้อมูลทั่วไป และการรับทราบข้อมูลคู่มือสำหรับประชาชน
2. การประเมินความเชื่อมั่นในการให้บริการ ประกอบด้วย คำถามเกี่ยวกับความเชื่อมั่นในขั้นตอนและระยะเวลาในการให้บริการที่ระบุไว้ในคู่มือสำหรับประชาชนฯ เจ้าหน้าที่ผู้ปฏิบัติงาน รายการเอกสารหลักฐานประกอบการเสนอรายงาน EIA ที่ระบุไว้ในคู่มือสำหรับประชาชนฯ กระบวนการพิจารณารายงานฯ ของ สผ. และ คณะกรรมการผู้ชำนาญการพิจารณารายงาน EIA ช่องทางการให้บริการ การร้องเรียน และ แนะนำบริการ ที่ระบุในคู่มือสำหรับประชาชนฯ และความเชื่อมั่นในกระบวนการพิจารณา EIA ในภาพรวม และ ข้อเสนอแนะ

กลุ่มเป้าหมายที่ดำเนินการศึกษา

การศึกษาครั้งนี้เป็นการสอบถามความเชื่อมั่นในการให้บริการตามคู่มือสำหรับประชาชนฯ จากกลุ่มผู้รับบริการที่มีความเกี่ยวข้องในกระบวนการพิจารณารายงานการประเมินผลกระทบสิ่งแวดล้อม ประกอบด้วย

1. ผู้แทน/เจ้าของโครงการ
2. ผู้แทน/ผู้ขอรับใบอนุญาตจัดทำรายงานฯ
3. หน่วยงานอนุญาต
4. อื่น ๆ เช่น ประชาชนทั่วไป

วิธีการเก็บแบบสอบถาม

สผ. ได้ดำเนินการเก็บตัวอย่างแบบสอบถามโดยวิธีการสุ่มตัวอย่างแบบบังเอิญ (Accidental sampling) กับผู้รับบริการที่เข้าร่วมการประชุมพิจารณารายงานการประเมินผลกระทบสิ่งแวดล้อม ได้แก่ ผู้แทนหน่วยงานที่เกี่ยวข้อง ผู้แทนผู้ขอรับใบอนุญาตจัดทำรายงานฯ ผู้แทนเจ้าของโครงการ และผู้มีส่วนเกี่ยวข้องอื่น ๆ โดยดำเนินการขอความร่วมมือให้ทำแบบสอบถามที่กองประเมินผลกระทบสิ่งแวดล้อม ชั้น 11 อาคารทิปโก้ 2 สผ. และจากการจัดประชุม/อบรมต่าง ๆ ของ กปผ. โดยมีจำนวนกลุ่มตัวอย่างที่ร่วมตอบแบบสอบถามในรอบครึ่งปีหลัง ของปีงบประมาณ พ.ศ. 2566 จำนวนทั้งสิ้น 194 ราย ซึ่งผู้ตอบแบบสอบถามสามารถแสดงความคิดเห็นผ่าน 2 ช่องทาง ประกอบด้วย

1. การตอบแบบสอบถามแบบกระดาษ
2. การตอบแบบสอบถามแบบออนไลน์



แบบสอบถาม

ระยะเวลาดำเนินการ

ช่วงเวลาการดำเนินการเก็บข้อมูลจากแบบสอบถาม คือ : เมษายน 2566 – 31 สิงหาคม 2566 โดยมีแผนการดำเนินงาน ดังตารางที่ 1

ตารางที่ 1 แผนการดำเนินงาน

ขั้นตอนการดำเนินงาน	ระยะเวลา					
	เม.ย.	พ.ค.	มิ.ย.	ก.ค.	ส.ค.	ก.ย.
	2566	2566	2566	2566	2566	2566
1. ดำเนินการเก็บตัวอย่าง					→	
2. ประมวลผลและสรุปผลการประเมิน						→

การรวบรวมและประมวลผลการศึกษา

สผ. ได้ดำเนินการรวบรวมและประมวลผลการศึกษาเกี่ยวกับความเชื่อมั่นในการให้บริการตามคู่มือสำหรับประชาชนฯ จากกลุ่มผู้รับบริการที่มีความเกี่ยวข้องในกระบวนการพิจารณารายงานการประเมินผลกระทบสิ่งแวดล้อม ผ่านการตอบแบบสอบถาม และนำข้อมูลมาประเมินผลในภาพรวม และชี้วัดระดับผลสำเร็จในรูปแบบของร้อยละ

ผลการศึกษา

1. ข้อมูลทั่วไปของผู้ตอบแบบสอบถาม

จากการรวบรวมข้อมูลของผู้ตอบแบบสอบถาม พบว่า มีผู้ตอบแบบสอบถาม จำนวน 194 คน โดยสรุปผลได้ ดังนี้

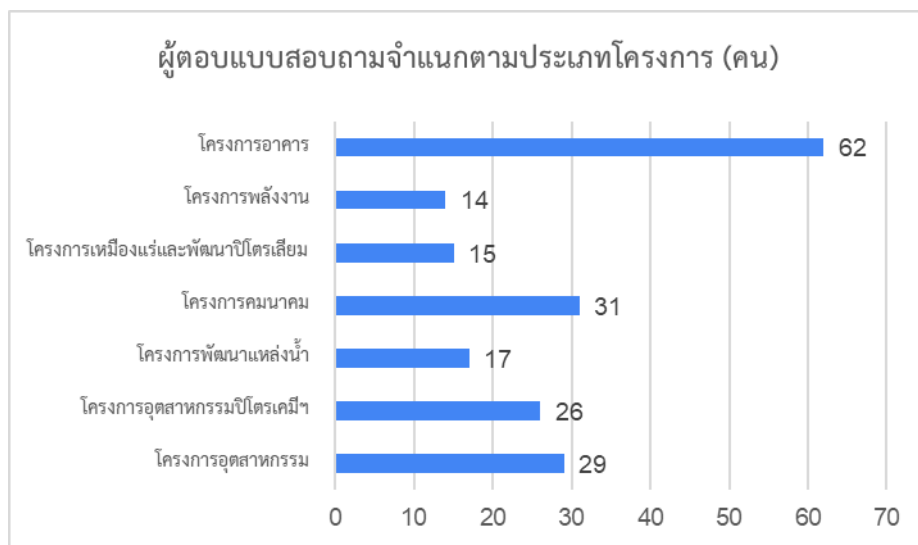
ตารางที่ 2 ข้อมูลทั่วไปของผู้ตอบแบบสอบถาม

ผู้ตอบแบบสอบถาม	จำนวน (คน)	ร้อยละ
เจ้าของโครงการ	36	17.06
ผู้ขอรับใบอนุญาตจัดทำรายงานฯ	157	74.41
หน่วยงานที่เกี่ยวข้อง	8	3.79
อื่น ๆ เช่นประชาชนทั่วไป	10	4.74
รวม	194	100.00

ตารางที่ 3 ผู้ตอบแบบสอบถามจำแนกตามประเภทโครงการ

ประเภทโครงการ	จำนวน (คน)	ร้อยละ
โครงการอาคาร การจัดสรรที่ดิน และบริการชุมชน	62	31.96
โครงการคมนาคม	31	15.98
โครงการพัฒนาแหล่งน้ำ	17	8.76
โครงการเหมืองแร่และพัฒนาปิโตรเลียม	15	7.33
โครงการอุตสาหกรรมและระบบสาธารณูปโภคที่สนับสนุน	29	14.95
โครงการอุตสาหกรรมปิโตรเลียม ปิโตรเคมี และเคมี	26	15.17
โครงการพลังงาน	14	7.22
รวม	194	100.00

รูปที่ 3 ผู้ตอบแบบสอบถามจำแนกตามประเภทโครงการ



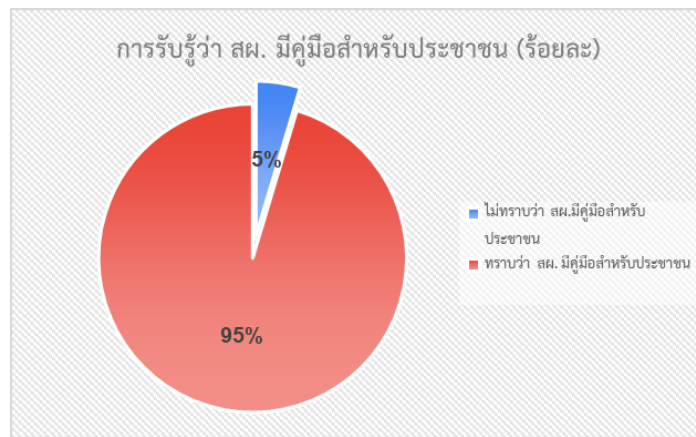


รูปที่ 4 บรรยากาศการตอบแบบสอบถาม

2. การรับรู้ข้อมูลและใช้ประโยชน์คู่มือสำหรับประชาชน : การพิจารณารายงานการประเมินผลกระทบสิ่งแวดล้อม สำหรับโครงการ กิจการ หรือการดำเนินการใดที่หน่วยงานของรัฐจะอนุญาต ซึ่งผู้ดำเนินการหรือผู้ขออนุญาตต้องจัดทำรายงานการประเมินผลกระทบสิ่งแวดล้อม

2.1 การรับรู้ว่ามีคู่มือสำหรับประชาชน

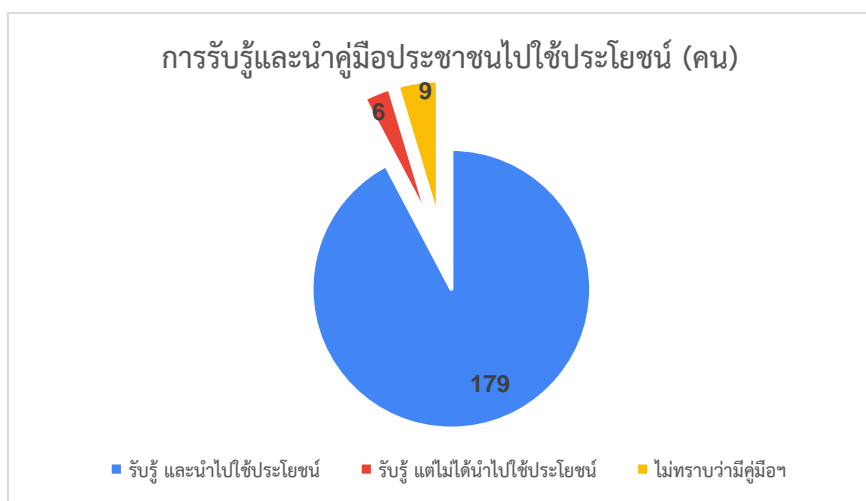
จากการสอบถามถึงประเด็นการรับรู้ข้อมูลของผู้รับบริการว่า สผ. มีการจัดทำข้อมูลคู่มือสำหรับประชาชน : การพิจารณารายงานการประเมินผลกระทบสิ่งแวดล้อม สำหรับโครงการ กิจการ หรือการดำเนินการใดที่หน่วยงานของรัฐจะอนุญาต ซึ่งผู้ดำเนินการหรือผู้ขออนุญาตต้องจัดทำรายงานการประเมินผลกระทบสิ่งแวดล้อมฯ พบว่า มีผู้รับรู้ข้อมูล จำนวน 185 คน จาก 194 คน คิดเป็นร้อยละ 94.36 ดังรูปที่ 5



รูปที่ 5 การรับรู้ว่ามีคู่มือสำหรับประชาชน

2.2 การนำคู่มือสำหรับประชาชนไปใช้ประโยชน์

จากการสอบถาม พบว่า มีผู้รับรู้ข้อมูลคู่มือสำหรับประชาชน จำนวน 185 คน โดยมีผู้ที่นำไปใช้ประโยชน์ จำนวน 179 คน ซึ่งแสดงให้เห็นว่า ผู้ที่มีส่วนเกี่ยวข้องกับการพิจารณา EIA ได้มีการนำข้อมูลจากคู่มือสำหรับประชาชน ประกอบการจัดทำรายงาน EIA ร้อยละ 92.27 ดังรูปที่ 6



รูปที่ 6 การนำคู่มือสำหรับประชาชนไปใช้ประโยชน์

ตารางที่ 4 การรับรู้ และการนำคู่มือสำหรับประชาชนฯ ไปใช้ประโยชน์ของผู้ตอบแบบสอบถาม

การรับรู้ และการนำคู่มือสำหรับประชาชนฯ ไปใช้ประโยชน์	จำนวน (คน)	ร้อยละ
รับรู้การมีคู่มือ และนำไปใช้ประโยชน์	179	92.27
รับรู้การมีคู่มือ แต่ไม่ได้นำไปใช้ประโยชน์	6	3.09
ไม่รู้ว่า สผ. มีคู่มือสำหรับประชาชน	9	4.64
รวม	194	100.00

จากข้อ 1 และ 2 สามารถสรุปข้อมูลผู้ตอบแบบสอบถามที่รับรู้ สผ. ได้มีการจัดทำคู่มือสำหรับประชาชนฯ และได้มีการนำคู่มือสำหรับประชาชนฯ ดังกล่าวมาใช้ประโยชน์ในการจัดทำรายงานฯ พบว่ามีจำนวน 179 คน โดยสรุปผลได้ ดังนี้

ตารางที่ 5 ข้อมูลทั่วไปของผู้ตอบแบบสอบถามที่นำคู่มือสำหรับประชาชนไปใช้ประโยชน์

ผู้ตอบแบบสอบถาม	จำนวน (คน)	ร้อยละ
เจ้าของโครงการ	28	15.64
ผู้ขอรับใบอนุญาตจัดทำรายงานฯ	132	73.74
หน่วยงานที่เกี่ยวข้อง	7	3.91
อื่น ๆ เช่น ประชาชนทั่วไป	12	6.70
รวม	179	100.00

ตารางที่ 6 ผู้ตอบแบบสอบถามจำแนกตามประเภทโครงการ

ประเภทโครงการ	จำนวน (คน)	ร้อยละ
โครงการอาคาร การจัดสรรที่ดิน และบริการชุมชน	42	21.76
โครงการคมนาคม	32	16.58
โครงการพัฒนาแหล่งน้ำ	30	15.54
โครงการเหมืองแร่	15	7.77
โครงการพัฒนาปิโตรเลียม	6	3.11
โครงการอุตสาหกรรมและระบบสาธารณูปโภคที่สนับสนุน	25	12.95
โครงการอุตสาหกรรมปิโตรเลียม ปิโตรเคมี และเคมี	29	15.03
โครงการพลังงาน	14	7.25
รวม	193	100.00

3. ระดับความเชื่อมั่นต่อกระบวนการพิจารณารายงานการประเมินผลกระทบสิ่งแวดล้อม

3.1 ระดับความเชื่อมั่นต่อขั้นตอนและระยะเวลาในการให้บริการที่ระบุไว้ในคู่มือสำหรับประชาชนฯ

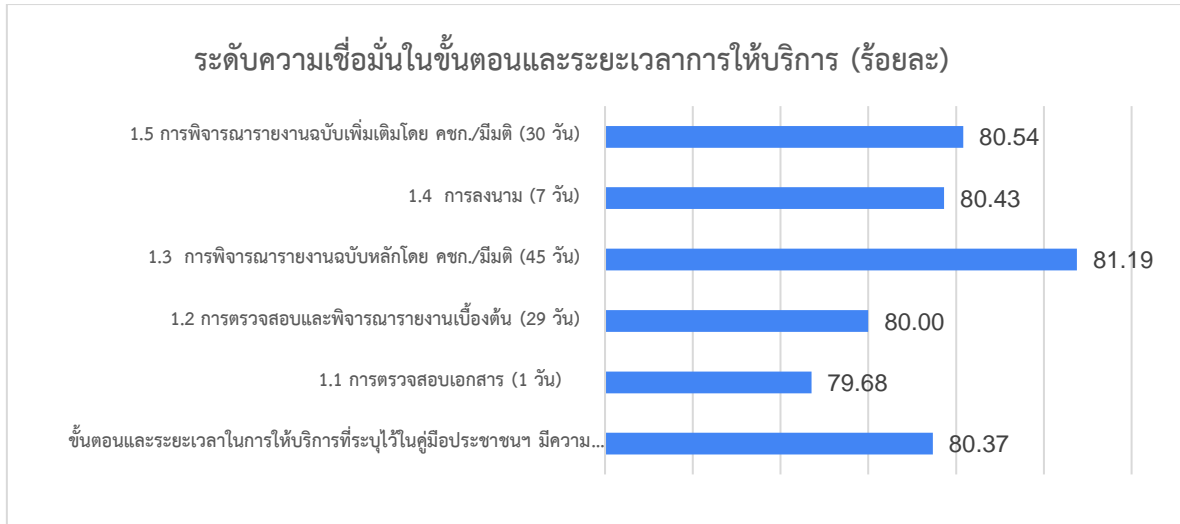
เมื่อนำผลของระดับความเชื่อมั่นใน 5 ขั้นตอน มาหาค่าเฉลี่ยพบว่า ผู้ตอบแบบสอบถามมีความเชื่อมั่นกับขั้นตอนและระยะเวลาในการให้บริการที่ระบุไว้ในคู่มือสำหรับประชาชนฯ ร้อยละ 80.37

ทั้งนี้ พบว่าผู้ตอบแบบสอบถามมีระดับความเชื่อมั่นสูงสุดในกระบวนการของ ระยะเวลาในการพิจารณารายงานฉบับหลักโดย คชก./มีมติ (45 วัน) ร้อยละ 81.19 ลำดับรองลงมาคือ ระยะเวลาในการพิจารณารายงานฉบับเพิ่มเติมโดย คชก./มีมติ (30 วัน) ร้อยละ 80.54 ระยะเวลาในการลงนาม (7 วัน) ร้อยละ 80.43 ระยะเวลาในการตรวจสอบและพิจารณารายงานเบื้องต้น (29 วัน) ร้อยละ 80.00 และระยะเวลาการตรวจสอบเอกสาร (1 วัน) ร้อยละ 79.68 ตามลำดับ

ดังนั้น จึงสรุปได้ว่าผู้ตอบแบบสอบถามให้ความเชื่อมั่นกับขั้นตอนและระยะเวลาในการให้บริการที่ระบุไว้ในคู่มือสำหรับประชาชนฯ ในระดับมาก และไม่มี ความแตกต่างกันอย่างมีนัยสำคัญ รายละเอียดดังตารางที่ 7 และรูปที่ 5

ตารางที่ 7 ขั้นตอนและระยะเวลาในการให้บริการระบุไว้ในคู่มือสำหรับประชาชนฯ

ขั้นตอน	ระดับความเชื่อมั่น (ร้อยละ)
ขั้นตอนและระยะเวลาในการให้บริการที่ระบุไว้ในคู่มือสำหรับประชาชนฯ	80.37
1. ระยะเวลาการตรวจสอบเอกสาร (1 วัน)	79.68
2. ระยะเวลาในการตรวจสอบและพิจารณารายงานเบื้องต้น (29 วัน)	80.00
3. ระยะเวลาในการพิจารณารายงานฉบับหลัก โดย คชก./มีมติ (45 วัน)	81.19
4. ระยะเวลาในการลงนาม (7 วัน)	80.43
5. ระยะเวลาในการพิจารณารายงานฉบับเพิ่มเติม โดย คชก./มีมติ (30 วัน)	81.66



รูปที่ 7 ระดับความเชื่อมั่นต่อขั้นตอนและระยะเวลาในการให้บริการระบุไว้ในคู่มือสำหรับประชาชนฯ

3.2 ระดับความเชื่อมั่นในด้านอื่นที่เกี่ยวข้องกับกระบวนการพิจารณารายงานการประเมินผลกระทบสิ่งแวดล้อม

3.2.1 ระดับความเชื่อมั่นต่อการปฏิบัติงานของเจ้าหน้าที่

จากการสอบถาม พบว่าผู้ตอบแบบสอบถามมีระดับความเชื่อมั่นในเจ้าหน้าที่ผู้ปฏิบัติงานสนองตอบความต้องการของผู้รับบริการอย่างเสมอภาค ตามลำดับ ร้อยละ 82.27

3.2.2 ความเหมาะสมของแบบรายการเอกสาร หลักฐานประกอบการเสนอรายงาน EIA ที่ระบุตามคู่มือสำหรับประชาชนฯ

ผลการศึกษา พบว่าผู้ตอบแบบสอบถามเห็นว่า แบบรายการเอกสาร หลักฐานประกอบการเสนอรายงาน EIA ที่ระบุไว้ในคู่มือสำหรับประชาชนฯ มีความเหมาะสมที่ ร้อยละ 82.38

3.2.3 ความเหมาะสมของช่องทางการให้บริการ การร้องเรียน และแนะนำบริการ ที่ระบุในคู่มือสำหรับประชาชนฯ

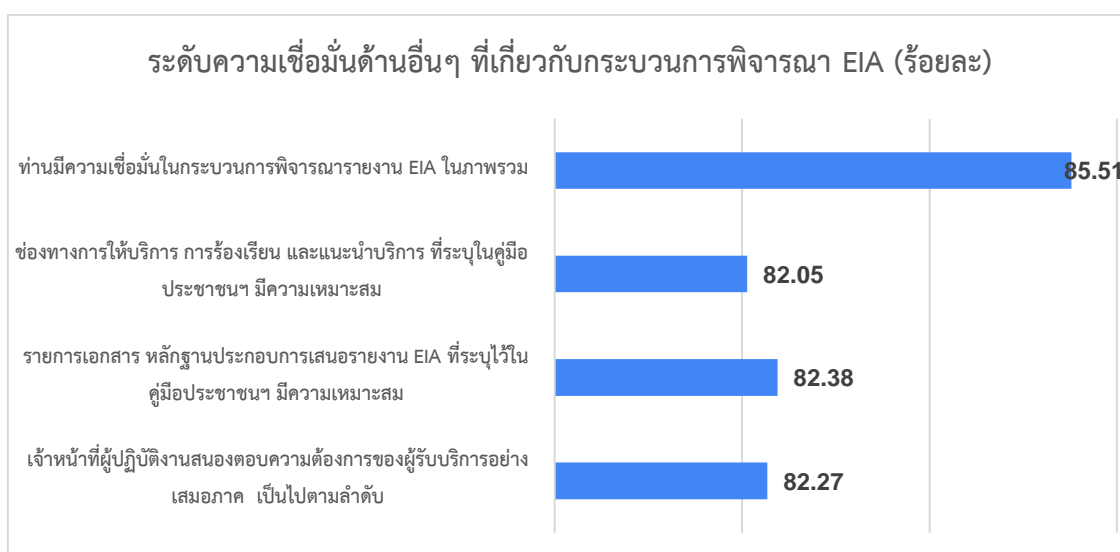
จากการสอบถาม พบว่า ผู้ตอบแบบสอบถามเห็นว่า ความเหมาะสมของช่องทางการให้บริการ การร้องเรียน และแนะนำบริการ ที่ระบุในคู่มือสำหรับประชาชนฯ ร้อยละ 82.05

3.2.4 ความเชื่อมั่นในกระบวนการพิจารณารายงาน EIA ในภาพรวม

จากการสอบถาม พบว่าผู้ตอบแบบสอบถามมีความเชื่อมั่นในกระบวนการพิจารณารายงาน EIA ในภาพรวม ร้อยละ 85.51 รายละเอียดผลการศึกษานี้แสดงดังรูปที่ 8

ตารางที่ 8 การประเมินความเชื่อมั่นในด้านอื่นที่เกี่ยวข้องกับกระบวนการพิจารณารายงาน

หัวข้อการประเมิน	ระดับความเชื่อมั่น (ร้อยละ)
1. การให้บริการของเจ้าหน้าที่ผู้ปฏิบัติงาน	82.27
2. ความเหมาะสมของรายการเอกสาร หลักฐานประกอบการเสนอรายงาน EIA	82.38
3. ความเหมาะสมด้านช่องทางการให้บริการ ร้องเรียน และแนะนำบริการ ที่ระบุในคู่มือประชาชนฯ	82.05
4. ความเชื่อมั่นในกระบวนการพิจารณา EIA ในภาพรวม	85.51



รูปที่ 8 ความเชื่อมั่นในกระบวนการพิจารณารายงาน EIA ในภาพรวม

4. ข้อเสนอแนะเพื่อปรับปรุงการให้บริการที่ สผ. ได้รับจากการดำเนินการสำรวจความเชื่อมั่น

ในการศึกษาครั้งนี้ผู้ตอบแบบสอบถามได้มีข้อเสนอแนะเพื่อปรับปรุงการให้บริการในกระบวนการพิจารณารายงานการประเมินผลกระทบสิ่งแวดล้อม ซึ่งสามารถสรุปได้ดัง**ตารางที่ 9** ทั้งนี้ สผ. ได้เสนอแนะแนวทางการปรับปรุงไว้ด้วยแล้ว

ตารางที่ 9 ข้อเสนอแนะ และแนวทางการปรับปรุงการให้บริการ

ข้อเสนอแนะจากการสำรวจ	แนวทางการปรับปรุง
<p>กระบวนการจัดทำรายงาน</p> <p>อยากให้มีการเพิ่มการประชุมร่วมกับ คชก. ก่อนเริ่มดำเนินการศึกษา EIA ของโครงการด้วย เนื่องจากหากทำศึกษาไม่ถูกต้องตามประเด็นคำถามของ คชก. ต้องทำการศึกษาเพิ่มเติม เพิ่มค่าใช้จ่าย และไม่เกิดผลดีต่อสิ่งแวดล้อมโดยรวม</p>	<p>สผ. และ คชก. ต้องดำเนินการพิจารณารายงานการประเมินผลกระทบสิ่งแวดล้อมภายใต้ข้อกำหนดตาม พ.ร.บ. ส่งเสริมและรักษาคุณภาพสิ่งแวดล้อมแห่งชาติ พ.ศ. 2561 และที่มีการแก้ไขเพิ่มเติม ซึ่งได้มีการประกาศประเภทและขนาดของโครงการ กิจการหรือการดำเนินการ ซึ่งต้องจัดทำ EIA และหลักเกณฑ์วิธีการ และเงื่อนไขในการจัดทำรายงานฯ</p> <p>ทั้งนี้ คชก. มิได้มีหน้าที่ในการดำเนินการให้ความเห็นต่อการศึกษา EIA ก่อนเข้าสู่กระบวนการพิจารณา EIA ของแต่ละโครงการ เพื่อให้ คชก. มีความเป็นกลาง และไม่มีส่วนได้เสียกับการจัดทำ EIA ใดๆก็ตาม ผู้ที่ทำการศึกษา EIA เจ้าของโครงการและผู้ที่เกี่ยวข้อง สามารถนำแนวทางการจัดทำรายงาน EIA แต่ละประเภทโครงการ และแนวทางการพิจารณา EIA สำหรับ คชก. แต่ละด้านไปประยุกต์ใช้ในการจัดทำรายงาน EIA ได้ โดย สผ. มีการเผยแพร่แนวทางการจัดทำ และการพิจารณา EIA ที่ช่องทางเว็บไซต์ https://eiathailand.onep.go.th รวมทั้งได้จัดพิมพ์แนวทางดังกล่าว ซึ่งผู้สนใจสามารถขอรับได้ที่ สผ.</p>
<p>กระบวนการจัดการประชุมในรูปแบบออนไลน์</p> <ol style="list-style-type: none"> 1) ควรเพิ่มช่องทางการประชุมให้มากขึ้น 2) ระบบเสียงประชุมขัดข้องบ่อยครั้ง ควรมีการปรับปรุงให้มีประสิทธิภาพ และตรวจสอบก่อนการประชุมทุกครั้ง 	<p>สผ. ได้ดำเนินการจัดให้มีการจัดประชุม/อบรมในรูปแบบผสมผสาน ทั้งในรูปแบบ onsite และ online เพื่อเพิ่มช่องทางและอำนวยความสะดวกในการเข้าร่วมประชุมให้แก่ภาคส่วนต่างๆ ที่เกี่ยวข้องและผู้สนใจในกระบวนการประเมินผลกระทบสิ่งแวดล้อม</p>

ข้อเสนอแนะจากการสำรวจ	แนวทางการปรับปรุง
	<p>สำหรับความขัดข้องของระบบเสียงในการจัดประชุม นั้น สผ. จะปรับปรุงให้มีประสิทธิภาพมากยิ่งขึ้นต่อไป</p>
<p>3) สผ. ควรพิจารณาให้มีการประสานงานอย่างไม่เป็นทางการต่อผู้จัดทำรายงาน และเจ้าของโครงการ ในกรณีที่ สผ. มีประเด็นข้อคิดเห็นเพิ่มเติมต่อรายงานฯ เพื่อช่วยให้การจัดเตรียมข้อมูลให้เป็นไปด้วยความรวดเร็วมากยิ่งขึ้น</p>	<p>ปัจจุบัน สผ. ได้มีการประสานงานอย่างไม่เป็นทางการต่อผู้จัดทำรายงาน และเจ้าของโครงการ ในกรณีที่ สผ. มีประเด็นข้อคิดเห็นเพิ่มเติมต่อรายงานฯ เพื่อช่วยให้การจัดเตรียมข้อมูลเป็นไปด้วยความรวดเร็วมากยิ่งขึ้นอยู่แล้ว อย่างไรก็ตาม สผ. จะนำประเด็นข้อคิดเห็นนี้มาทบทวนและปรับปรุงกระบวนการทำงานให้มีความชัดเจนมากยิ่งขึ้น</p>
<p>การจัดทำแนวทางการจัดทำ และการพิจารณา EIA</p> <p>1) ควรให้ข้อมูล Creating Share Value (CSV) ที่ต้องนำเสนอในส่วนของรายละเอียดโครงการ กรณีโครงการของรัฐควรระบุให้ชัดเจนว่า ต้องนำเสนอข้อมูลอย่างไร เพราะหน่วยงานภาครัฐส่วนใหญ่ไม่มี CSR และต้องนำมาประเมินผลกระทบด้วยหรือไม่</p> <p>2) แนวทางการปฏิบัติควรชัดเจนสำหรับแต่ละประเภท เนื่องจากลักษณะแต่ละประเภทกิจกรรมไม่เหมือนกัน</p>	<p>สผ. ได้ดำเนินการจัดทำแนวทางการจัดทำ EIA ของแต่ละประเภทโครงการ และแนวทางการพิจารณา EIA สำหรับ คชก. แต่ละด้านมาอย่างต่อเนื่อง โดยในปีงบประมาณ 2566 ได้ดำเนินการจัดทำแนวทางฯ 2 ฉบับ ได้แก่</p> <ol style="list-style-type: none"> 1. แนวทางการจัดทำ EIA โครงการพัฒนาแหล่งน้ำ 2. แนวทางการพิจารณา EIA สำหรับ คชก. ด้านเศรษฐกิจสังคม ซึ่งมีการระบุถึงข้อมูลที่เกี่ยวข้องกับการจัดทำกิจกรรม CSV และ CSR ไว้ด้วยแล้ว <p>ทั้งนี้ ผู้ที่ทำการศึกษา EIA เจ้าของโครงการ และผู้ที่เกี่ยวข้อง สามารถนำแนวทางการจัดทำรายงาน EIA แต่ละประเภทโครงการ และแนวทางการพิจารณา EIA สำหรับ คชก. แต่ละด้านไปประยุกต์ใช้ในการจัดทำรายงาน EIA ได้</p>
<p>ระยะเวลาการส่งเอกสารหลังพิจารณารายงานแล้วของจังหวัดกระจายอำนาจ มายังส่วนกลาง ล่าช้ามาก</p>	<p>สผ. มีการกระจายภารกิจพิจารณา EIA โครงการอาคารฯ ไปยังจังหวัดที่มีความพร้อม และพื้นที่คุ้มครองสิ่งแวดล้อม สำนักงานทรัพยากร</p>

ข้อเสนอแนะจากการสำรวจ	แนวทางการปรับปรุง
	<p>ธรรมชาติและสิ่งแวดล้อมของแต่ละจังหวัดทำหน้าที่เป็นฝ่ายเลขานุการ ซึ่งเป็นหน่วยงานที่มีภารกิจรับผิดชอบหลายด้าน จึงอาจทำให้กระบวนการงานด้านเอกสาร EIA ล่าช้าได้</p> <p>ทั้งนี้ สผ. จะดำเนินการรวบรวมข้อเสนอแนะและประสานงานกับสำนักงานทรัพยากรธรรมชาติและสิ่งแวดล้อมของแต่ละจังหวัดที่มีการกระจายภารกิจเพื่อแก้ไขและเร่งรัดให้ดำเนินการให้รวดเร็วยิ่งขึ้น</p>
<p>การเผยแพร่เล่มรายงาน EIA ฉบับสมบูรณ์ในระบบ Smart EIA Plus ยังดำเนินการได้น้อย</p>	<p>สผ. ดำเนินการพัฒนาระบบ Smart EIA Plus โดยมีวัตถุประสงค์เพื่อเพิ่มช่องทางอิเล็กทรอนิกส์ในการยื่นรายงาน EIA รายงานการติดตามตรวจสอบการดำเนินการตามมาตรการฯ ใน EIA การสืบค้นข้อมูล EIA ที่ได้รับความเห็นชอบซึ่งผู้สนใจสามารถสืบค้นข้อมูลเกี่ยวกับ EIA ได้สะดวกยิ่งขึ้น</p> <p>กรณีที่มีการเผยแพร่เล่มรายงาน EIA ฉบับสมบูรณ์ในระบบ Smart EIA Plus ที่ยังดำเนินการได้น้อยนั้น สผ. จะดำเนินการทำความเข้าใจกับบุคลากรของ สผ. เจ้าของโครงการ และผู้รับใบอนุญาตเป็นผู้จัดทำรายงานฯ เพื่อให้มีการดำเนินการนำข้อมูลรายงาน EIA ฉบับสมบูรณ์เข้าสู่ระบบ Smart EIA Plus ให้รวดเร็วและเป็นปัจจุบันมากยิ่งขึ้น</p>
<p>ข้อมูลการขออนุญาตมีความทับซ้อนในเล่มรายงานบางประเภท เช่น CoP, IEE, EIA อาจจะทำให้มีการรวมเล่มรายงานฯ เพื่อให้ผู้ประกอบการมีความสะดวกและประกอบกิจการได้รวดเร็วยิ่งขึ้น</p>	<p>สผ. ต้องดำเนินการพิจารณารายงานการประเมินผลกระทบสิ่งแวดล้อมภายใต้ข้อกำหนดใน พ.ร.บ. ส่งเสริมและรักษาคุณภาพสิ่งแวดล้อมแห่งชาติ (ฉบับที่ 2) พ.ศ. 2561 และที่มีการแก้ไขเพิ่มเติม ซึ่งได้มีการประกาศประเภทและขนาดของโครงการ กิจการ หรือการดำเนินการ ซึ่งต้องจัดทำ EIA และหลักเกณฑ์วิธีการ และเงื่อนไขในการจัดทำรายงานฯ</p>

ข้อเสนอแนะจากการสำรวจ	แนวทางการปรับปรุง
	<p>ทั้งนี้ สผ. จะรวบรวมข้อเสนอแนะนี้เพื่อใช้เป็นข้อมูลประกอบการดำเนินการปรับปรุงกฎหมายและกระบวนการดำเนินงานการพิจารณารายงาน EIA ที่เกี่ยวข้องในอนาคตต่อไป</p>
<p>คำชมเชย</p> <ol style="list-style-type: none"> 1. การติดต่อ และการให้บริการของ สผ. ดีมาก 2. ขอให้รักษามาตรฐานนี้อย่างต่อเนื่อง 	<p>สผ. ขอขอบคุณสำหรับคำชมเชยเหล่านี้ ซึ่งเป็นส่วนสำคัญในการเสริมสร้างกำลังใจให้แก่ คชก. และเจ้าหน้าที่ผู้ปฏิบัติงานที่เกี่ยวข้องกับกระบวนการพิจารณารายงาน EIA และ สผ. จะดำเนินการพัฒนากระบวนการต่าง ๆ ที่เกี่ยวข้องเพื่อให้ทุกภาคส่วนและประชาชนได้รับบริการที่ดี มีประสิทธิภาพยิ่งขึ้นไป</p>

5. บทสรุปผลการสำรวจความเชื่อมั่นและข้อเสนอแนะ

1) จากการสำรวจความเชื่อมั่นในการให้บริการตามคู่มือสำหรับประชาชนฯ พบว่า ผู้รับบริการในกระบวนการพิจารณารายงานการประเมินผลกระทบสิ่งแวดล้อม ของ สผ. ซึ่งประกอบด้วย เจ้าของโครงการ ผู้ขอรับใบอนุญาตจัดทำรายงาน หน่วยงานที่เกี่ยวข้อง และอื่น ๆ พบว่า มีความเชื่อมั่นต่อกระบวนการพิจารณารายงานการประเมินผลกระทบสิ่งแวดล้อมในภาพรวม ในช่วงครึ่งปีแรก และครึ่งปีหลัง ของปีงบประมาณ พ.ศ. 2566 ที่ร้อยละ 85.49 และร้อยละ 85.51 ตามลำดับ แสดงให้เห็นว่า กลุ่มผู้ตอบแบบสอบถามมีความเชื่อมั่นต่อขั้นตอนและกระบวนการต่าง ๆ ที่เกี่ยวข้องกับการพิจารณารายงานการประเมินผลกระทบสิ่งแวดล้อม ของ สผ. ว่า มีความชัดเจน และเป็นมาตรฐานอยู่ในระดับที่สามารถเชื่อถือได้

2) สผ. ควรดำเนินการสำรวจความเชื่อมั่นในการให้บริการตามคู่มือสำหรับประชาชนฯ เป็นประจำทุกปี เนื่องจากเป็นช่องทางสำคัญในการรับฟังความคิดเห็นของภาคส่วนที่เกี่ยวข้องที่มีต่อการดำเนินงานด้านการพิจารณารายงานการประเมินผลกระทบสิ่งแวดล้อม และสามารถนำผลการศึกษาและข้อเสนอแนะมาพัฒนาและปรับปรุงการให้บริการและกระบวนการพิจารณารายงานการประเมินผลกระทบสิ่งแวดล้อมให้ดียิ่งขึ้น

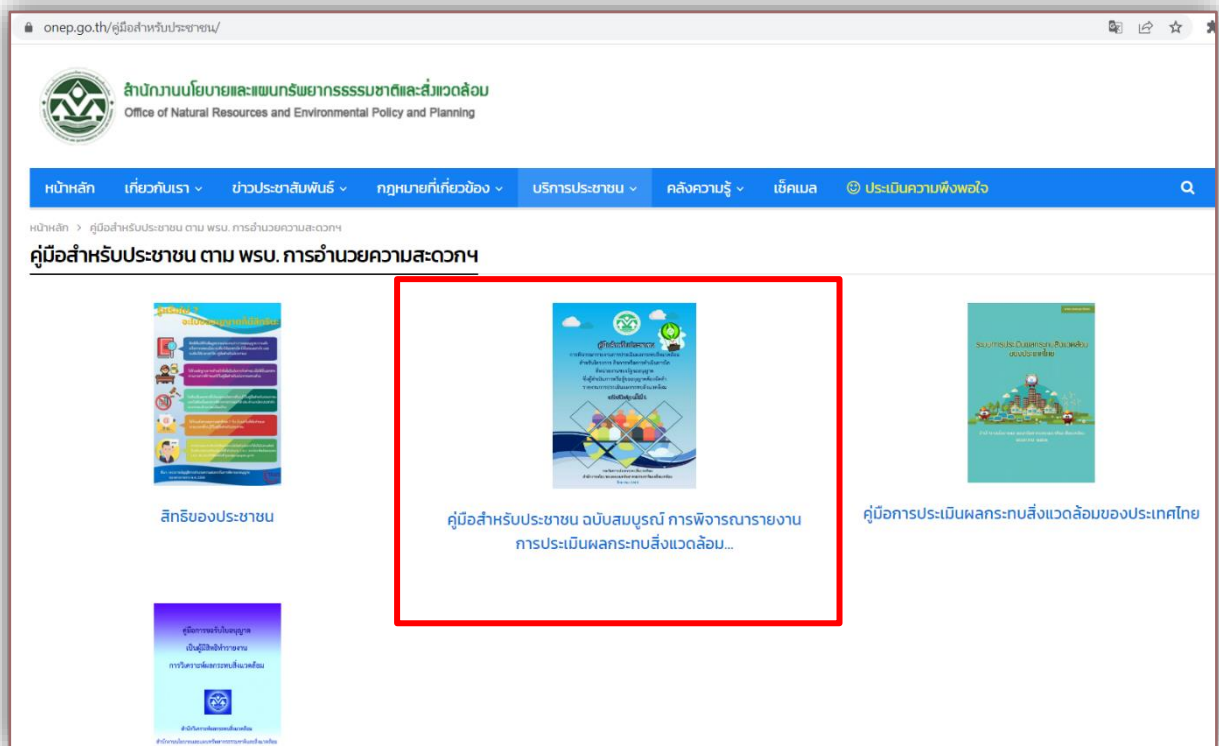
3) สผ. ควรดำเนินการประชาสัมพันธ์ข้อมูลที่เกี่ยวข้องกับการจัดทำและการพิจารณารายงานการประเมินผลกระทบสิ่งแวดล้อมให้ทุกภาคส่วนได้รับทราบมากยิ่งขึ้น รวมถึงการพิจารณานำข้อเสนอต่าง ๆ ที่ได้รับจากการศึกษาความเชื่อมั่นในการให้บริการตามคู่มือสำหรับประชาชนฯ ในครั้งนี้มากำหนดแนวทางในการแก้ไขและพัฒนากระบวนการทำงานให้มีประสิทธิภาพมากยิ่งขึ้น

4) สผ. ควรประสานความร่วมมือกับจังหวัดกระจายภารกิจ และเจ้าหน้าที่ สผ. การดำเนินการด้านการพิจารณา EIA ให้ตอบสนองความต้องการของผู้รับบริการให้มีประสิทธิภาพยิ่งขึ้น พร้อมทั้งเสริมสร้างศักยภาพของเจ้าหน้าที่พิจารณา EIA เพื่อให้มีความเชี่ยวชาญและแม่นยำในการดำเนินงาน เพื่อให้มีความพร้อมในการให้ความเห็น และข้อเสนอแนะ กรณีมีผู้ที่เกี่ยวข้องขอสนับสนุนข้อมูล/ขอคำปรึกษาเกี่ยวกับกระบวนการพิจารณา EIA

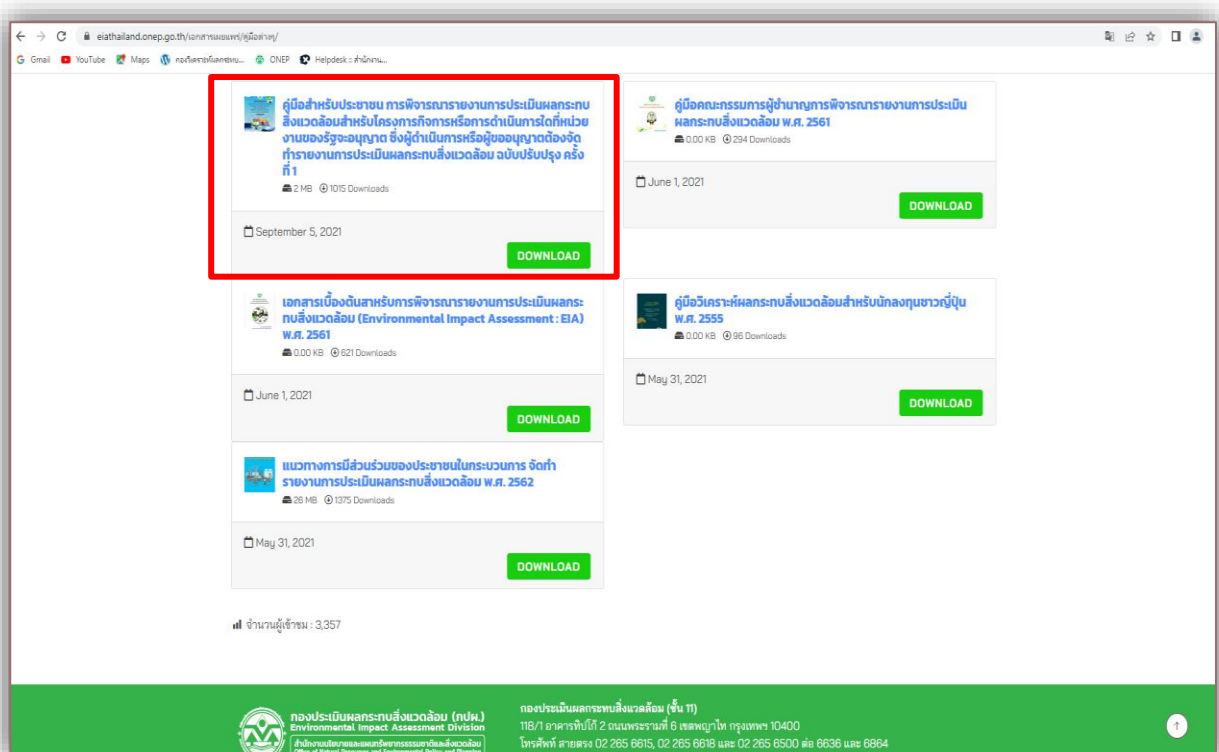
5) สผ. ควรดำเนินการประสานงานและทำความเข้าใจกับผู้ที่มีส่วนเกี่ยวข้อง เช่น เจ้าของโครงการ ผู้ขอรับใบอนุญาตจัดทำรายงาน หน่วยงานที่เกี่ยวข้อง ให้มีการดำเนินการนำข้อมูล EIA ฉบับสมบูรณ์ เข้าสู่ระบบ Smart EIA Plus อย่างรวดเร็วและสมบูรณ์ เพื่อให้เป็นฐานข้อมูลในทุกภาคส่วนสามารถใช้ประโยชน์ได้อย่างมีประสิทธิภาพ

ภาคผนวก





คู่มือสำหรับประชาชนฯ ที่เผยแพร่ในเว็บไซต์ สผ. <https://www.onep.go.th/คู่มือสำหรับประชาชน>



คู่มือสำหรับประชาชนฯ ที่เผยแพร่ในเว็บไซต์ กพผ.
<https://eiathailand.onep.go.th/เอกสารเผยแพร่/คู่มือต่างๆ>




คู่มือสำหรับประชาชนฯ ที่เผยแพร่ในเฟซบุ๊ก กปผ.

www.facebook.com/กองประเมินผลกระทบสิ่งแวดล้อม-กปผ.-



คู่มือสำหรับประชาชนฯ ที่สามารถดาวน์โหลดได้จาก Google Drive



สำนักงานนโยบายและแผนทรัพยากรธรรมชาติและสิ่งแวดล้อม
กองประเมินผลกระทบสิ่งแวดล้อม

กลุ่มงานพัฒนาแนวทางการประเมินผลกระทบสิ่งแวดล้อม

118/1 อาคารทิปโก้ ทาวเวอร์ 2 ถนนพระรามที่ 6 แขวงพญาไท เขตพญาไท
กรุงเทพฯ 10400 โทรศัพท์ : 02-2656500 ต่อ 6854 , 6864 , 6865

โทรสาร: 02-2656616

เว็บไซต์ <https://eiathailand.onep.go.th/>