



แนวทางการประเมินผลกระทบสิ่งแวดล้อมด้านสุขภาพ

และ

แนวทางการจัดตั้ง

EIA

ในรูปแบบเอกสารและไฟล์อิเล็กทรอนิกส์

โดย

นางสาวปราวีณา มณีสุด

ผู้อำนวยการกลุ่มงานพัฒนาแนวทางการประเมินผลกระทบสิ่งแวดล้อม

กองวิเคราะห์ผลกระทบสิ่งแวดล้อม

ประกาศสำนักงานนโยบายและแผนทรัพยากรธรรมชาติและสิ่งแวดล้อม เรื่อง แนวทางการประเมินผลกระทบสิ่งแวดล้อมด้านสุขภาพ



โดยที่เป็นการสมควร กำหนดแนวทางการประเมินผลกระทบสิ่งแวดล้อมด้านสุขภาพ เพื่อใช้เป็นแนวทางประกอบการดำเนินการจัดทำรายงานการประเมินผลกระทบสิ่งแวดล้อม

อาศัยอำนาจตามความในข้อ 5 (1) (ค) แห่งประกาศกระทรวงทรัพยากรธรรมชาติและสิ่งแวดล้อม เรื่อง กำหนดโครงการ กิจการ หรือการดำเนินการ ซึ่งต้องจัดทำรายงานการประเมินผลกระทบสิ่งแวดล้อม และหลักเกณฑ์ วิธีการ และเงื่อนไขในการจัดทำรายงานการประเมินผลกระทบสิ่งแวดล้อม ลงวันที่ 19 พฤศจิกายน 2561 ซึ่งแก้ไขเพิ่มเติมโดยประกาศกระทรวงทรัพยากรธรรมชาติและสิ่งแวดล้อม เรื่อง กำหนดโครงการ กิจการ หรือการดำเนินการ ซึ่งต้องจัดทำรายงานการประเมินผลกระทบสิ่งแวดล้อม และหลักเกณฑ์ วิธีการ และเงื่อนไขในการจัดทำรายงานการประเมินผลกระทบสิ่งแวดล้อม (ฉบับที่ 5) พ.ศ. 2565

ข้อ 8 (1) (ค) แห่งประกาศกระทรวงทรัพยากรธรรมชาติและสิ่งแวดล้อม เรื่อง กำหนดโครงการ กิจการ หรือการดำเนินการที่อาจมีผลกระทบต่อทรัพยากรธรรมชาติ คุณภาพสิ่งแวดล้อม สุขภาพ อนามัย คุณภาพชีวิต ของประชาชนในชุมชนอย่างรุนแรง ซึ่งต้องจัดทำรายงานการประเมินผลกระทบสิ่งแวดล้อม และหลักเกณฑ์ วิธีการ และเงื่อนไขในการจัดทำรายงานการประเมินผลกระทบสิ่งแวดล้อม ลงวันที่ 19 พฤศจิกายน 2561 ซึ่งแก้ไขเพิ่มเติมโดยประกาศกระทรวงทรัพยากรธรรมชาติและสิ่งแวดล้อม เรื่อง กำหนดโครงการ กิจการ หรือการดำเนินการที่อาจมีผลกระทบต่อทรัพยากรธรรมชาติ คุณภาพสิ่งแวดล้อม สุขภาพ อนามัย คุณภาพชีวิต ของประชาชนในชุมชนอย่างรุนแรง ซึ่งต้องจัดทำรายงานการประเมินผลกระทบสิ่งแวดล้อม และหลักเกณฑ์ วิธีการ และเงื่อนไขในการจัดทำรายงานการประเมินผลกระทบสิ่งแวดล้อม (ฉบับที่ 3) พ.ศ. 2565 สำนักงานนโยบายและแผนทรัพยากรธรรมชาติและสิ่งแวดล้อม จึงออกประกาศกำหนดแนวทางการประเมินผลกระทบสิ่งแวดล้อมด้านสุขภาพ ไว้ดังรายละเอียดท้ายประกาศนี้

แนวทางการประเมินผลกระทบสิ่งแวดล้อมด้านสุขภาพ

หน้า ๓๓
เล่ม ๑๓๙ ตอนพิเศษ ๑๒๒ ง ราชกิจจานุเบกษา ๓๑ พฤษภาคม ๒๕๖๕

ประกาศสำนักงานนโยบายและแผนทรัพยากรธรรมชาติและสิ่งแวดล้อม เรื่อง แนวทางการประเมินผลกระทบสิ่งแวดล้อมด้านสุขภาพ

โดยที่เห็นสมควร กำหนดแนวทางการประเมินผลกระทบสิ่งแวดล้อมด้านสุขภาพ เพื่อใช้เป็นแนวทางประกอบการดำเนินการจัดทำรายงานการประเมินผลกระทบสิ่งแวดล้อม

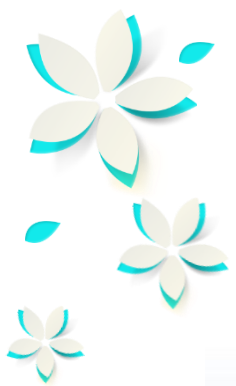
อาศัยอำนาจตามความในข้อ ๕ (๑) (ค) แห่งประกาศกระทรวงทรัพยากรธรรมชาติและสิ่งแวดล้อม เรื่อง กำหนดโครงการ กิจการ หรือการดำเนินการ ซึ่งต้องจัดทำรายงานการประเมินผลกระทบสิ่งแวดล้อม และหลักเกณฑ์ วิธีการ และเงื่อนไขในการจัดทำรายงานการประเมินผลกระทบสิ่งแวดล้อม ลงวันที่ ๑๙ พฤศจิกายน ๒๕๖๑ ซึ่งแก้ไขเพิ่มเติมโดยประกาศกระทรวงทรัพยากรธรรมชาติและสิ่งแวดล้อม เรื่อง กำหนดโครงการ กิจการ หรือการดำเนินการ ซึ่งต้องจัดทำรายงานการประเมินผลกระทบสิ่งแวดล้อม และหลักเกณฑ์ วิธีการ และเงื่อนไขในการจัดทำรายงานการประเมินผลกระทบสิ่งแวดล้อม (ฉบับที่ ๕) พ.ศ. ๒๕๖๕ และข้อ ๘ (๑) (ค) แห่งประกาศกระทรวงทรัพยากรธรรมชาติและสิ่งแวดล้อม เรื่อง กำหนดโครงการ กิจการ หรือการดำเนินการ ที่อาจมีผลกระทบต่อทรัพยากรธรรมชาติ คุณภาพสิ่งแวดล้อม สุขภาพ อนามัย คุณภาพชีวิต ของประชาชนในชุมชนอย่างรุนแรง ซึ่งต้องจัดทำรายงานการประเมินผลกระทบสิ่งแวดล้อม และหลักเกณฑ์ วิธีการ และเงื่อนไขในการจัดทำรายงานการประเมินผลกระทบสิ่งแวดล้อม ลงวันที่ ๑๙ พฤศจิกายน ๒๕๖๑ ซึ่งแก้ไขเพิ่มเติมโดยประกาศกระทรวงทรัพยากรธรรมชาติและสิ่งแวดล้อม เรื่อง กำหนดโครงการ กิจการ หรือการดำเนินการ ที่อาจมีผลกระทบต่อทรัพยากรธรรมชาติและสิ่งแวดล้อม สุขภาพ อนามัย คุณภาพชีวิต ของประชาชนในชุมชนอย่างรุนแรง ซึ่งต้องจัดทำรายงานการประเมินผลกระทบสิ่งแวดล้อม และหลักเกณฑ์ วิธีการ และเงื่อนไขในการจัดทำรายงานการประเมินผลกระทบสิ่งแวดล้อม (ฉบับที่ ๓) พ.ศ. ๒๕๖๕ สำนักงานนโยบายและแผนทรัพยากรธรรมชาติและสิ่งแวดล้อม จึงออกประกาศกำหนดแนวทางการประเมินผลกระทบสิ่งแวดล้อมด้านสุขภาพไว้ดังรายละเอียดท้ายประกาศนี้

ประกาศ ณ วันที่ ๒๑ เมษายน พ.ศ. ๒๕๖๕
พิรุณ สัยยะสิทธิ์พานิช
เลขาธิการสำนักงานนโยบายและแผนทรัพยากรธรรมชาติและสิ่งแวดล้อม



shorturl.at/tPUX3

มีผลบังคับใช้ 31 พฤษภาคม 2565



แนวทางการพิจารณา
รายงานประเมินผลกระทบสิ่งแวดล้อม
ด้านผลกระทบต่อสุขภาพ 2563



แนวทางการประเมิน
ผลกระทบสิ่งแวดล้อม
ด้านสุขภาพ 2565





แนวทางการจัดส่งรายงานการประเมินผลกระทบสิ่งแวดล้อม

หน้า ๗๐
เล่ม ๑๓๙ ตอนพิเศษ ๑๑๖ ง ราชกิจจานุเบกษา ๒๕ พฤษภาคม ๒๕๖๕

ประกาศสำนักงานนโยบายและแผนทรัพยากรธรรมชาติและสิ่งแวดล้อม เรื่อง แนวทางการจัดส่งรายงานการประเมินผลกระทบสิ่งแวดล้อม

โดยที่เป็นการสมควร กำหนดรูปแบบและจำนวนรายงานการประเมินผลกระทบสิ่งแวดล้อม ที่ต้องจัดส่งให้สำนักงานนโยบายและแผนทรัพยากรธรรมชาติและสิ่งแวดล้อม หรือหน่วยงานของรัฐ ที่ได้รับมอบหมายจากคณะกรรมการสิ่งแวดล้อมแห่งชาติ

อาศัยอำนาจตามความในข้อ ๗ (๗) (ก) ข้อ ๘ (๔) (ก) ข้อ ๘ (๔) (ข) และข้อ ๑๔ ของประกาศกระทรวงทรัพยากรธรรมชาติและสิ่งแวดล้อม เรื่อง กำหนดโครงการ กิจการ หรือการดำเนินการ ซึ่งต้องจัดทำรายงานการประเมินผลกระทบสิ่งแวดล้อม และหลักเกณฑ์ วิธีการ และเงื่อนไขในการ จัดทำรายงานการประเมินผลกระทบสิ่งแวดล้อม (ฉบับที่ ๕) ลงวันที่ ๒๓ กุมภาพันธ์ พ.ศ. ๒๕๖๕ และข้อ ๕ (๔) (ก) ข้อ ๕ (๔) (ข) และข้อ ๑๑ ของประกาศกระทรวงทรัพยากรธรรมชาติและ สิ่งแวดล้อม เรื่อง กำหนดโครงการ กิจการ หรือการดำเนินการที่อาจมีผลกระทบต่อทรัพยากรธรรมชาติ คุณภาพสิ่งแวดล้อม สุขภาพ อนามัย คุณภาพชีวิต ของประชาชนในชุมชนอย่างรุนแรง ซึ่งต้องจัดทำ รายงานการประเมินผลกระทบสิ่งแวดล้อม และหลักเกณฑ์ วิธีการ และเงื่อนไขในการจัดทำ รายงานการประเมินผลกระทบสิ่งแวดล้อม (ฉบับที่ ๓) ลงวันที่ ๒๓ กุมภาพันธ์ พ.ศ. ๒๕๖๕ จึงออกประกาศกำหนดแนวทางการจัดส่งรายงานการประเมินผลกระทบสิ่งแวดล้อมไว้ ดังต่อไปนี้

๑. ในประกาศนี้

“รายงานการประเมินผลกระทบสิ่งแวดล้อม” หมายความว่า รายงานผลกระทบ สิ่งแวดล้อมเบื้องต้น รายงานการประเมินผลกระทบสิ่งแวดล้อม และรายงานการประเมินผลกระทบ สิ่งแวดล้อม สำหรับโครงการ กิจการ หรือการดำเนินการที่อาจมีผลกระทบต่อทรัพยากรธรรมชาติ คุณภาพสิ่งแวดล้อม สุขภาพ อนามัย คุณภาพชีวิตของประชาชนในชุมชนอย่างรุนแรง

“รายงานฉบับสมบูรณ์” หมายความว่า รายงานการประเมินผลกระทบสิ่งแวดล้อม ที่ได้รับความเห็นชอบหรือถือว่าได้รับความเห็นชอบจากคณะกรรมการผู้ชำนาญการหรือได้รับความเห็น จากคณะกรรมการสิ่งแวดล้อมแห่งชาติ แล้วแต่กรณี ซึ่งได้แก้ไขเพิ่มเติมตามความเห็นของ คณะกรรมการดังกล่าวแล้ว

๒. ให้ผู้ดำเนินการ ผู้อนุญาต และหน่วยงานของรัฐซึ่งเป็นผู้รับผิดชอบโครงการ กิจการ หรือการดำเนินการ จัดส่งรายงานการประเมินผลกระทบสิ่งแวดล้อมให้สำนักงานนโยบายและ แผนทรัพยากรธรรมชาติและสิ่งแวดล้อม หรือหน่วยงานของรัฐที่ได้รับมอบหมายจากคณะกรรมการ สิ่งแวดล้อมแห่งชาติ แล้วแต่กรณี ดังนี้

๒.๑ กรณีโครงการ กิจการ หรือการดำเนินการของหน่วยงานของรัฐ หรือหน่วยงานของรัฐ ดำเนินการร่วมกับเอกชนที่ต้องเสนอขอรับความเห็นชอบจากคณะรัฐมนตรี



shorturl.at/hvLX9

มีผลบังคับใช้ 26 พฤษภาคม 2565

1

ประกาศสำนักงานนโยบายและแผนทรัพยากรธรรมชาติและสิ่งแวดล้อม เรื่อง แนวทางการจัดส่งรายงานการประเมินผลกระทบสิ่งแวดล้อม

“รายงานการประเมินผลกระทบสิ่งแวดล้อม”

หมายความว่า รายงานผลกระทบสิ่งแวดล้อมเบื้องต้น รายงานการประเมินผลกระทบสิ่งแวดล้อม และรายงานการประเมินผลกระทบสิ่งแวดล้อม สำหรับโครงการ กิจการ หรือ การดำเนินการที่อาจมีผลกระทบต่อทรัพยากรธรรมชาติ คุณภาพสิ่งแวดล้อม สุขภาพอนามัย คุณภาพชีวิตของประชาชนในชุมชนอย่างรุนแรง



“รายงานฉบับสมบูรณ์”

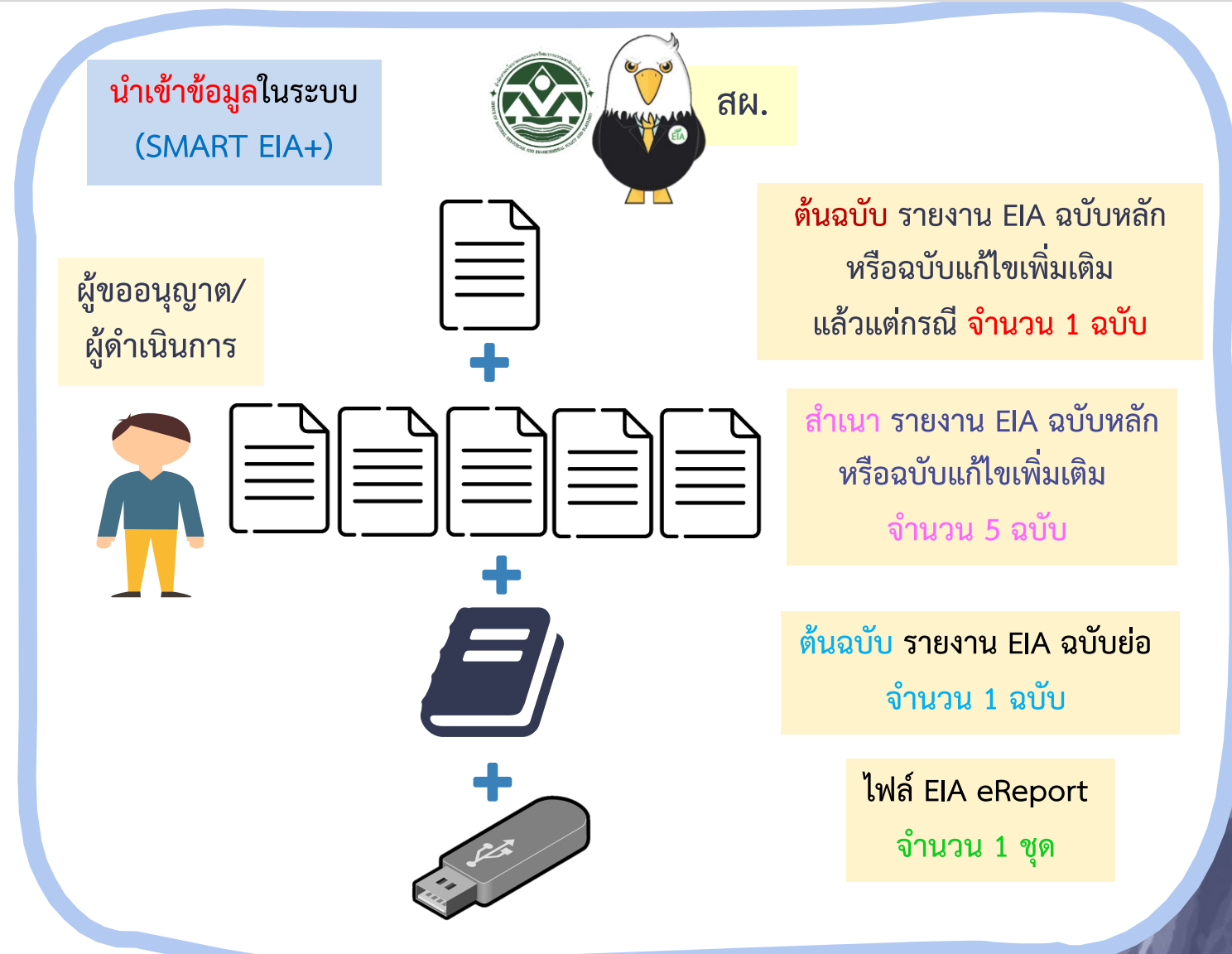
หมายความว่า รายงานการประเมินผลกระทบสิ่งแวดล้อมที่ได้รับความเห็นชอบหรือถือว่าได้รับความเห็นชอบจากคณะกรรมการผู้ชำนาญการ หรือได้รับความเห็นจากคณะกรรมการสิ่งแวดล้อมแห่งชาติ แล้วแต่กรณี ซึ่งได้แก้ไขเพิ่มเติมตามความเห็นของคณะกรรมการดังกล่าวแล้ว

กรณีโครงการ กิจการ หรือการดำเนินการของหน่วยงานของรัฐ หรือหน่วยงานของรัฐดำเนินการร่วมกับเอกชน ที่ต้องเสนอขอรับความเห็นชอบจากคณะรัฐมนตรี (2.1)

ให้จัดส่ง

1. **ต้นฉบับ EIA ฉบับหลัก หรือฉบับแก้ไข** เพิ่มเติม แล้วแต่กรณี **จำนวน 1 ฉบับ**
2. **สำเนา EIA ฉบับหลัก หรือฉบับแก้ไข** เพิ่มเติม แล้วแต่กรณี **จำนวน 5 ฉบับ**
3. **ต้นฉบับ รายงาน EIA ฉบับย่อ** **จำนวน 1 ฉบับ (ลายเซ็นจริง)**
4. EIA ในรูปแบบไฟล์อิเล็กทรอนิกส์ (EIA eReport) **จำนวน 1 ชุด**

ในขั้นตอนเสนอคณะกรรมการผู้ชำนาญการ
พิจารณารายงานการประเมินผลกระทบ
สิ่งแวดล้อม (คชก.)



กรณีโครงการ กิจการ หรือการดำเนินการของหน่วยงานของรัฐ หรือหน่วยงานของรัฐดำเนินการร่วมกับเอกชน ที่ต้องเสนอขอรับความเห็นชอบจากคณะรัฐมนตรี (2.1)

และ ให้จัดส่ง

1. **ต้นฉบับ EIA ฉบับหลัก หรือฉบับแก้ไข** เพิ่มเติม แล้วแต่กรณี **จำนวน 1 ฉบับ**
2. **สำเนา EIA ฉบับหลัก หรือฉบับแก้ไข** เพิ่มเติม แล้วแต่กรณี **จำนวน 1 ฉบับ**
3. **ต้นฉบับ รายงาน EIA ฉบับย่อ** **จำนวน 1 ฉบับ (ลายเซ็นจริง)**
4. **สำเนา รายงาน EIA ฉบับย่อ** **จำนวน 22 ฉบับ**
5. EIA ในรูปแบบไฟล์อิเล็กทรอนิกส์ (EIA eReport) **จำนวน 1 ชุด**

ในขั้นตอนเสนอคณะกรรมการสิ่งแวดล้อมแห่งชาติ (กก.วล.)

นำเข้าข้อมูลในระบบ
(SMART EIA+)



สผ.

ผู้ขออนุญาต/
ผู้ดำเนินการ



ต้นฉบับ รายงาน EIA ฉบับย่อ
จำนวน 1 ฉบับ



สำเนา รายงาน EIA ฉบับย่อ
จำนวน 22 ฉบับ



ไฟล์ EIA eReport
จำนวน 1 ชุด

กรณีโครงการ กิจการ หรือการดำเนินการของหน่วยงานของรัฐ หรือหน่วยงานของรัฐดำเนินการร่วมกับเอกชน
ที่ไม่ต้องเสนอขอรับความเห็นชอบจากคณะรัฐมนตรี (2.2)

ให้จัดส่ง

1. **ต้นฉบับ EIA ฉบับหลัก หรือฉบับแก้ไข** เพิ่มเติม แล้วแต่กรณี **จำนวน 1 ฉบับ**
2. **สำเนา EIA ฉบับหลัก หรือฉบับแก้ไข** เพิ่มเติม แล้วแต่กรณี **จำนวน 5 ฉบับ**
3. EIA ในรูปแบบไฟล์อิเล็กทรอนิกส์ (EIA eReport) **จำนวน 1 ชุด**

ในขั้นตอนเสนอคณะกรรมการผู้ชำนาญการ
พิจารณารายงานการประเมินผลกระทบ
สิ่งแวดล้อม (คชก.)

นำเข้าข้อมูลในระบบ
(SMART EIA+)



สผ.

ผู้ขออนุญาต/
ผู้ดำเนินการ



ต้นฉบับ รายงาน EIA ฉบับหลัก
หรือฉบับแก้ไขเพิ่มเติม
แล้วแต่กรณี **จำนวน 1 ฉบับ**

สำเนา รายงาน EIA ฉบับหลัก
หรือฉบับแก้ไขเพิ่มเติม
จำนวน 5 ฉบับ

ไฟล์ EIA eReport
จำนวน 1 ชุด

***แนวทางปฏิบัติ** ในการจัดส่งต้นฉบับ
รายงานการประเมินผลกระทบสิ่งแวดล้อม
ฉบับหลัก หรือฉบับแก้ไขเพิ่มเติม แล้วแต่
กรณี

ในขั้นตอนเสนอคณะกรรมการ
ผู้ชำนาญการพิจารณารายงานการ
ประเมินผลกระทบสิ่งแวดล้อม
กรณีหน่วยงานของรัฐที่ได้รับมอบหมาย
จาก กก.วล.

นำเข้าข้อมูลในระบบ
(SMART EIA+)



สผ.



ต้นฉบับ รายงาน EIA ฉบับหลัก
หรือฉบับแก้ไขเพิ่มเติม
แล้วแต่กรณี **จำนวน 1 ฉบับ**

ผู้ขออนุญาต/
ผู้ดำเนินการ



+



ไฟล์ EIA eReport
จำนวน 1 ชุด



สำเนา รายงาน EIA ฉบับหลัก
หรือฉบับแก้ไขเพิ่มเติม
จำนวน 5 ฉบับ

หน่วยงานของรัฐ
ที่ได้รับมอบหมาย
จาก กก.วล.

+



ไฟล์ EIA eReport
จำนวน 1 ชุด

ให้ผู้ดำเนินการ ผู้ขออนุญาต และหน่วยงานของรัฐซึ่งเป็นผู้รับผิดชอบโครงการ กิจการ หรือการดำเนินการ จัดส่งรายงานฉบับสมบูรณ์ดังต่อไปนี้ ในรูปแบบไฟล์อิเล็กทรอนิกส์ด้วย



นำเข้าข้อมูลในระบบ
(SMART EIA+)

รายงาน EIA ฉบับสมบูรณ์
ฉบับหลัก
(รูปแบบกระดาษ)
จำนวน 1 ฉบับ



+

ภายใน 45 วัน



ผู้ขออนุญาต/
ผู้ดำเนินการ

รูปแบบไฟล์
อิเล็กทรอนิกส์
(ไฟล์ EIA eReport)
จำนวน 1 ชุด



รายงาน EIA ฉบับสมบูรณ์ ฉบับหลัก
รูปแบบกระดาษ จำนวน 1 ฉบับ
และรายงาน EIA ฉบับสมบูรณ์ ฉบับหลัก
รูปแบบไฟล์อิเล็กทรอนิกส์ จำนวน 1 ชุด
ภายในสี่สิบห้าวัน นับถัดจากวันที่
คณะกรรมการผู้ชำนาญการให้
ความเห็นชอบหรือถือว่าให้ความเห็นชอบ



3

รายงานฉบับสมบูรณ์

ที่ได้ปกปิดข้อมูลส่วนบุคคล

ให้เป็นไปตามพระราชบัญญัติข้อมูล
ข่าวสารของทางราชการ พ.ศ. 2540
และพระราชบัญญัติคุ้มครองข้อมูล
ส่วนบุคคล พ.ศ. 2562

รายงานฉบับสมบูรณ์

ที่ได้รวบรวมรายละเอียดข้อมูล

รายงานการประเมินผลกระทบ
สิ่งแวดล้อมฉบับหลัก ฉบับแก้ไข
เพิ่มเติม และฉบับย่อ (ถ้ามี)
ทั้งหมด เรียงตามลำดับการพิจารณา

ผู้ขออนุญาต/
ผู้ดำเนินการ



*นำเข้าข้อมูลในระบบอิเล็กทรอนิกส์ของ สผ.
(SMART EIA+)
(URL : eia.onep.go.th)
และแนบหลักฐานยืนยัน
ก่อนการจัดส่ง

E-file

E-file

รายงาน EIA
ฉบับสมบูรณ์
ที่ได้ปกปิดข้อมูล
ส่วนบุคคล
รูปแบบไฟล์
อิเล็กทรอนิกส์
จำนวน 1 ชุด

รายงาน EIA
เรียงตามลำดับการ
พิจารณา
รูปแบบไฟล์
อิเล็กทรอนิกส์
จำนวน 1 ชุด

4

การจัดส่งรายงานการประเมินผลกระทบสิ่งแวดล้อมและรายงานฉบับสมบูรณ์
ในรูปแบบ ไฟล์อิเล็กทรอนิกส์ ให้ดำเนินการ ดังนี้

4.1 จัดทำหรือแปลงเอกสารและข้อความให้อยู่ในรูปแบบไฟล์อิเล็กทรอนิกส์ตาม
มาตรฐาน สำหรับการจัดเก็บเอกสาร PDF/A

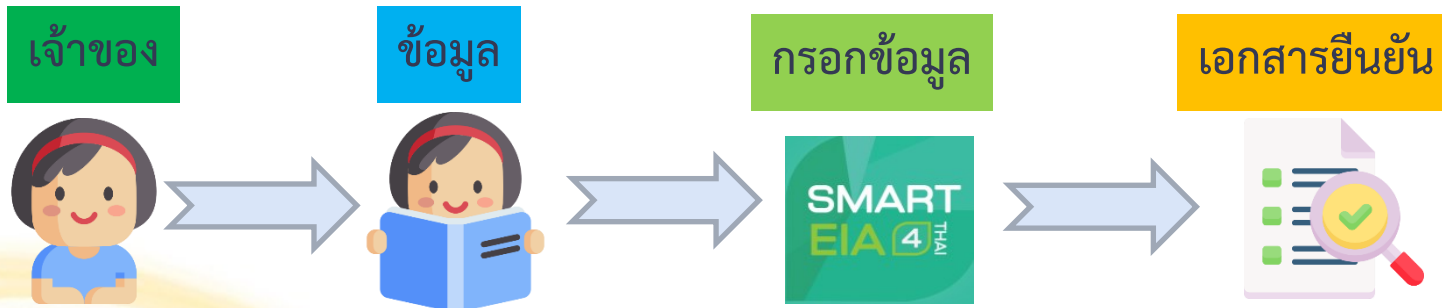
4.2 บันทึกไฟล์อิเล็กทรอนิกส์ลงในอุปกรณ์จัดเก็บข้อมูลแบบพกพา
(USB Flash Drive) หรืออุปกรณ์อื่นตามความเหมาะสม



5

ให้ผู้ดำเนินการ ผู้ขออนุญาต และหน่วยงานของรัฐซึ่งเป็นผู้รับผิดชอบโครงการ กิจการ หรือการดำเนินการ นำเข้าข้อมูลเกี่ยวกับรายงานการประเมินผลกระทบสิ่งแวดล้อมสู่ระบบอิเล็กทรอนิกส์ ของสำนักงานนโยบายและแผนทรัพยากรธรรมชาติและสิ่งแวดล้อม (URL : eia.onep.go.th) ก่อนจัดส่งรายงานการประเมินผลกระทบสิ่งแวดล้อมหรือรายงานฉบับสมบูรณ์ ดังนี้

5.1 กรอกข้อมูลเกี่ยวกับรายงานการประเมินผลกระทบสิ่งแวดล้อม หรือรายงานฉบับสมบูรณ์บนระบบอิเล็กทรอนิกส์ของสำนักงานนโยบายและแผนทรัพยากรธรรมชาติและสิ่งแวดล้อม (URL : eia.onep.go.th) และแนบหลักฐานยืนยันการรับข้อมูลเข้าสู่ระบบอิเล็กทรอนิกส์มาพร้อมกับรายงานการประเมินผลกระทบสิ่งแวดล้อมหรือรายงานฉบับสมบูรณ์ ส่งให้สำนักงานนโยบายและแผนทรัพยากรธรรมชาติและสิ่งแวดล้อม หรือหน่วยงานของรัฐที่ได้รับมอบหมายจากคณะกรรมการสิ่งแวดล้อมแห่งชาติ แล้วแต่กรณี ภายในเวลาที่กำหนดในหลักฐานยืนยันการรับข้อมูลเข้าสู่ระบบ อิเล็กทรอนิกส์



ยืนยันการรับข้อมูลเข้าสู่ระบบอิเล็กทรอนิกส์

เลขที่รายงาน :	256506-28
ชื่อโครงการ :	[REDACTED]
เรื่อง :	ยื่นรายงาน รายงานฉบับหลัก
วันที่ยื่นรายงาน :	
เจ้าของโครงการ :	[REDACTED]
ผู้ยื่นรายงาน :	[REDACTED]
อีเมล :	[REDACTED]
โทรศัพท์ :	[REDACTED]
หมายเหตุ :	ขอให้ท่านยื่นเล่มรายงาน(รูปแบบเอกสาร)ให้ สผ. ตามหลักเกณฑ์ วิธีการและเงื่อนไขที่กำหนดตามประกาศกระทรวงทรัพยากรธรรมชาติและสิ่งแวดล้อมที่เกี่ยวข้อง ภายใน 15 วัน (ต้องยื่นรายงานให้ สผ. ภายในวันที่) หากท่านไม่ได้ยื่นรายงานให้ สผ. ภายใน 15 วัน รายงานนี้จะถูกจำหน่ายเรื่องออกจากระบบโดยอัตโนมัติ

QR Code สำหรับติดตามสถานะการพิจารณา
 โดยท่านสามารถติดตามสถานะการพิจารณาได้ผ่านโมบายแอปพลิเคชัน Smart EIA Plus อีกหนึ่งช่องทาง

สำนักงานนโยบายและแผนทรัพยากรธรรมชาติและสิ่งแวดล้อม
 กองพัฒนาระบบการวิเคราะห์ผลกระทบสิ่งแวดล้อม
 Division of Environmental Impact Assessment Development

5.2 อัปโหลด (Upload) ไฟล์อิเล็กทรอนิกส์ของรายงานฉบับสมบูรณ์ที่ได้ปกปิดข้อมูล ส่วนบุคคลตาม ข้อ 3.1 เพื่อเผยแพร่ต่อสาธารณะ

5.3 กรณีระบบอิเล็กทรอนิกส์ของสำนักงานนโยบายและแผนทรัพยากรธรรมชาติและสิ่งแวดล้อม (URL: eia.onep.go.th) เกิดปัญหาหรือข้อขัดข้องจนทำให้ไม่สามารถใช้งานระบบ เพื่อนำเข้าข้อมูลเกี่ยวกับ รายงานการประเมินผลกระทบสิ่งแวดล้อมได้ ให้ผู้ดำเนินการ ผู้ขออนุญาต และหน่วยงานของรัฐซึ่งเป็น ผู้รับผิดชอบโครงการ กิจการ หรือการดำเนินการ จัดส่งรายงานการประเมินผลกระทบสิ่งแวดล้อมในรูปแบบ เอกสารและไฟล์อิเล็กทรอนิกส์ ตามข้อ 2 หรือ 3 ก่อนได้ และแจ้งเป็นหนังสือให้สำนักงานนโยบายและแผน ทรัพยากรธรรมชาติและสิ่งแวดล้อมทราบ เพื่อแก้ไขปัญหาหรือข้อขัดข้องดังกล่าวด้วย

5.4 การกรอกข้อมูลเกี่ยวกับรายงานการประเมินผลกระทบสิ่งแวดล้อมให้ดำเนินการ ตามคู่มือการใช้งานระบบฐานข้อมูลรายงานการประเมินผลกระทบสิ่งแวดล้อม



6 ให้ผู้ดำเนินการ ผู้ขออนุญาต และหน่วยงานของรัฐซึ่งเป็นผู้รับผิดชอบโครงการ กิจการ หรือการดำเนินการตรวจสอบข้อมูลรายงานการประเมินผลกระทบสิ่งแวดล้อมและรายงานฉบับสมบูรณ์ ในรูปแบบเอกสารให้ถูกต้องตรงกับเนื้อหาในรูปแบบไฟล์อิเล็กทรอนิกส์ก่อนจัดส่งให้สำนักงานนโยบายและแผนทรัพยากรธรรมชาติและสิ่งแวดล้อม หรือหน่วยงานของรัฐที่ได้รับมอบหมายจากคณะกรรมการ สิ่งแวดล้อมแห่งชาติ

7 รายงานการประเมินผลกระทบสิ่งแวดล้อมที่ยื่นไว้ก่อนประกาศนี้มีผลใช้บังคับ และยังอยู่ ระหว่างการพิจารณา ให้ดำเนินการต่อไปตามหลักเกณฑ์ วิธีการ และเงื่อนไขที่ใช้บังคับอยู่เดิมจนกว่าจบกระบวนการพิจารณา

8 ประกาศนี้ให้ใช้บังคับนับแต่วันถัดจากวันประกาศในราชกิจจานุเบกษาเป็นต้นไป



รูปแบบการยื่น EIA

EIA ที่ยื่นก่อนประกาศ สผ. บังคับใช้
ก่อนวันที่ 26 พฤษภาคม 2565

จัดส่ง EIA แบบเดิม



กรณี
จบกกระบวนการ

จัดส่ง EIA และ EIA eReport
ฉบับใหม่ ตามประกาศ สผ.

EIA ที่ยื่นหลังประกาศ สผ. บังคับใช้
ตั้งแต่วันที่ 26 พฤษภาคม 2565

จัดส่ง EIA และ EIA eReport
ตามประกาศ สผ.



ศึกษาข้อมูลเพิ่มเติมด้านการพิจารณา EIA

เว็บไซต์กองวิเคราะห์ผลกระทบสิ่งแวดล้อม www.eiathailand.onep.go.th

ติดตามข่าวสาร

facebook กองวิเคราะห์ผลกระทบสิ่งแวดล้อม-กวด.

Line@กองวิเคราะห์ผลกระทบสิ่งแวดล้อม

สอบถามข้อมูลเพิ่มเติม

eia@onep.go.th , eia2560@hotmail.com

โทรศัพท์ 02 265 6518





แนวทางการจัดส่ง

EIA eReport

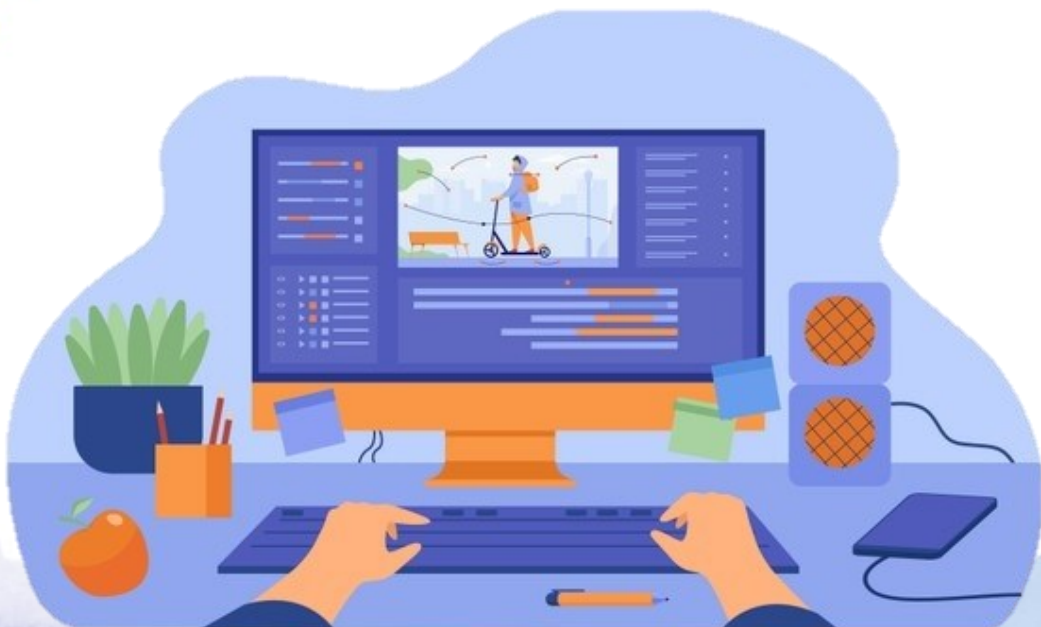
PDF/A

USB

การจัดทำรายงาน EIA ในรูปแบบอิเล็กทรอนิกส์

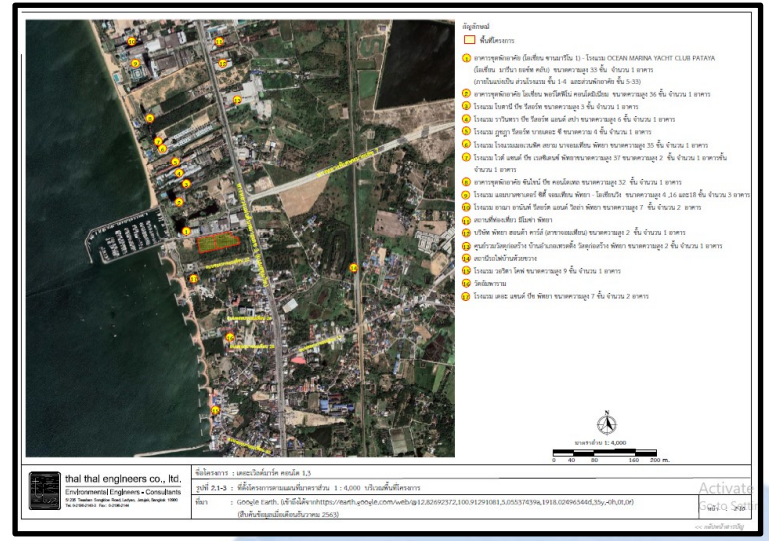
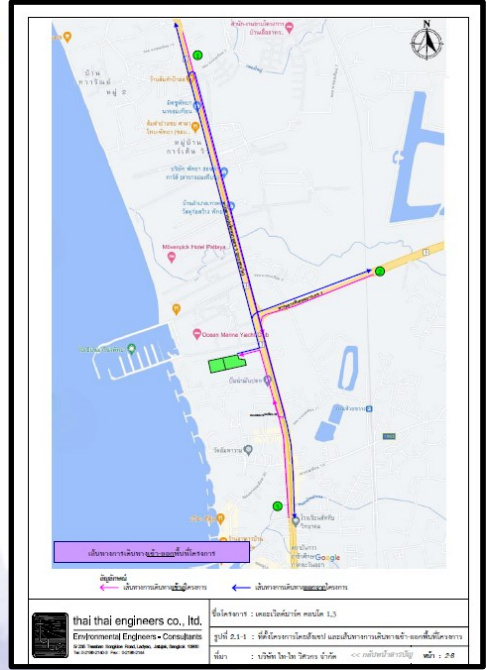
1. รูปแบบรายงาน EIA อิเล็กทรอนิกส์

รูปแบบรายงาน EIA อิเล็กทรอนิกส์ ต้องมีรูปเล่มรายงาน รายละเอียดสาระสำคัญในรายงาน ทั้งในส่วนข้อความ รูปภาพ และตาราง **ที่เหมือนกันกับรายงานในรูปแบบกระดาษ (hard copy) ทุกประการ**



2.รูปภาพและตาราง

รูปภาพและตารางทุกแห่ง ที่ปรากฏในเอกสาร ให้จัดวางการนำเสนอเพื่อให้สามารถอ่านได้ในแนวตั้ง



ตารางที่ 2 มาตรการป้องกันและแก้ไขผลกระทบสิ่งแวดล้อมและมาตรการติดตามตรวจสอบผลกระทบสิ่งแวดล้อมโครงการเดอะเวสต์มาร์ค คอนโด 1,3 (ช่วงก่อสร้าง) ของ บริษัท เดอะเวสต์มาร์ค จำกัด

จุดประสงค์หลักและจุดคัดกรอง	ผลกระทบสิ่งแวดล้อมที่สำคัญ	มาตรการป้องกันและแก้ไขผลกระทบสิ่งแวดล้อม	มาตรการติดตามตรวจสอบผลกระทบสิ่งแวดล้อม
1. ทรัพยากรสิ่งแวดล้อม 1.1 สภาพภูมิประเทศ	สภาพพื้นที่โครงการตั้ง 2 ส่วน บน เดิมกับขยาย 2564 เป็นพื้นที่ว่าง จากผังสร้างอาคารตั้งเดิมมีการใช้พื้นที่โครงการพบว่า ระดับดินภายในโครงการอยู่สูง +1.54 ถึง +3.78 เมตร (อ้างอิงจากระดับ +0.00 เมตร ที่เป็นการจ่ายตามด้านบนโครงการ หรือ + 4.45 เมตรที่ระดับน้ำทะเลปานกลาง) เมื่อโครงการก่อสร้างแล้วเสร็จจะปรับระดับถนนภายในพื้นที่โครงการส่วนที่ 1 และพื้นที่โครงการส่วนที่ 2 ให้สูงกว่าถนนการจ่ายตาม โดยระดับถนนภายในพื้นที่โครงการส่วนที่ 1 และพื้นที่โครงการส่วนที่ 2 อยู่ในช่วง +0.40 ถึง +1.75 และ +0.50 ถึง +1.70 เมตร ตามลำดับ (อ้างอิงจากระดับ +0.00 เมตร ที่เป็นการจ่ายตามด้านบนโครงการ หรือ + 4.45 เมตร ที่ระดับน้ำทะเลปานกลาง)	1. จัดทำรั้ว Metal Sheet ความสูง 6 เมตร บริเวณโครงการบนพื้นที่ของโครงการ โดยติดตั้งป้ายห้ามมิให้ผู้ที่ไม่เกี่ยวข้องเข้าไปภายในบริเวณพื้นที่ก่อสร้าง 2. ปรับปรุงสภาพพื้นที่ตลอดจนก่อสร้างโครงการเฉพาะภายในขอบเขตที่ตั้งของโครงการเท่านั้น 3. ความสูงไม่ให้เกิดการวางองรังหรือสร้างบริเวณอ้อมรั้วของโครงการโดยเด็ดขาด 4. จัดให้มีการติดตั้งป้ายแจ้งการก่อสร้างโครงการ โดยระบุชื่อ เบอร์โทรศัพท์ของผู้รับผิดชอบในการควบคุมการก่อสร้าง และเจ้าหน้าที่ของหน่วยงานอนุญาต (เทศบาลตำบลบางพลีใหญ่) ที่ควบคุมการก่อสร้าง เพื่อให้ผู้ใช้ที่อยู่ใกล้เคียงและผู้ที่เข้ามาไปสามารถติดต่อได้โดยตรงในกรณีที่มีผลกระทบจากการก่อสร้างโครงการ	วิธีการติดตามตรวจสอบ 1. จัดให้มีเจ้าหน้าที่ของโครงการเข้าผู้พักอาศัยข้างเคียงเป็นประจำตลอดช่วงเวลาก่อสร้าง ได้ 24 ชั่วโมง ให้สามารถติดต่อได้โดยตรงเพื่อสอบถามถึงผลกระทบจากการก่อสร้างโครงการ พร้อมทั้งติดตั้งกล่องรับความคิดเห็นที่เปิดเผย เพื่อรับเรื่องร้องเรียนที่อาจเกิดขึ้น หากพบว่ามีเรื่องร้องเรียนต้องดำเนินการแก้ไขทันที 2. จัดให้มีเจ้าหน้าที่ของโครงการและผู้เกี่ยวข้องให้มีความสมบูรณ์และบันทึกแจ้งแจ้งแจ้งตลอดระยะเวลาการก่อสร้าง 3. บริษัท เดอะเวสต์มาร์ค จำกัด ต้องแจ้งเจ้าหน้าที่โครงการให้มีความเป็นระเบียบเรียบร้อยตลอดระยะเวลาการก่อสร้าง ผู้ตรวจสอบ : วิศวกรผู้ควบคุมงานก่อสร้าง ผู้รับผิดชอบ : บริษัท เดอะเวสต์มาร์ค จำกัด

3. สารบัญในรายงาน

ให้จัดทำสารบัญในทุกส่วนของเล่มรายงาน ทั้งสารบัญหลัก สารบัญรูปภาพ และสารบัญตาราง พร้อมทั้งกำหนดให้มีช้อย่อยตามข้อมูลต่าง ๆ เพื่อให้สามารถค้นหารายละเอียดได้สะดวก

สารบัญ		หน้า
บทที่ 3	สภาพแวดล้อมปัจจุบัน	
3.1	ทรัพยากรกายภาพ	3-1
3.1.1	สภาพภูมิประเทศ	3-1
3.1.2	ทรัพยากรดิน	3-5
3.1.3	ธรณีวิทยาและการเกิดแผ่นดินไหว	3-8
3.1.4	สภาพภูมิอากาศ อุตุวิทยธรณีวิทยา และคุณภาพอากาศ	3-12
3.1.5	ระดับเสียง	3-22
3.1.6	ทรัพยากรน้ำและคุณภาพผิวดิน	3-25
3.1.7	อุทกวิทยาน้ำใต้ดิน	3-27
3.2	ทรัพยากรชีวภาพ	3-29
3.2.1	ทรัพยากรชีวภาพบนบก	3-29
3.2.2	ทรัพยากรชีวภาพใต้น้ำ	3-29
3.3	คุณค่าการใช้ประโยชน์ของมนุษย์	3-30
3.3.1	การใช้	3-30
3.3.2	การจัดการน้ำเสียและสิ่งปฏิกูล	3-30

สารบัญตาราง		หน้า
ตารางที่ 1.5-1	สรุประยะเวลาการศึกษาและจัดทำรายงานการประเมินผลกระทบสิ่งแวดล้อมโครงการโรงพลาสมาโซลซัย (ส่วนขยาย) อาคารพักเจ้าหน้าที่ 7 ชั้น 96 ห้อง แคมปัสที่ 10725	1-5
ตารางที่ 1.6-1	ผังบริเวณอาคารทำงาน	1-7
ตารางที่ 2.1-1	แสดงโฉนดที่ดิน ขนาดพื้นที่ที่จะนำมาพัฒนาโครงการ	2-1
ตารางที่ 2.2-1	สรุปรายละเอียดการใช้ประโยชน์อาคาร	2-10
ตารางที่ 2.2-2	ผังส่วนการใช้ประโยชน์ที่ดินอาคาร	2-10
ตารางที่ 2.3.1-1	สรุปพื้นที่ใช้สอยของอาคารพักเจ้าหน้าที่ 7 ชั้น	2-16
ตารางที่ 2.3.1-2	สรุปการคิดพื้นที่ใช้สอยโครงการ และที่จอดรถยนต์	2-19
ตารางที่ 2.3.2-1	ตารางสรุปรายละเอียดเปรียบเทียบสัดส่วนการใช้ประโยชน์ที่ดินภายในโครงการที่ข้อกำหนดที่เกี่ยวข้อง	2-21
ตารางที่ 2.3.3-1	เปรียบเทียบรายละเอียดโครงการกับกฎกระทรวงฉบับที่ 55 (พ.ศ. 2543) ออกตามความในพระราชบัญญัติควบคุมอาคาร พ.ศ. 2522	2-22
ตารางที่ 2.5.2-1	การประเมินจำนวนผู้อาศัยในอาคารพักเจ้าหน้าที่ 7 ชั้น 96 ห้อง	2-37
ตารางที่ 2.6.1-1	ประเมินค่าใช้จ่ายในโครงการ	2-38

สารบัญรูป		หน้า
รูปที่ 3.3.7-1	แผนที่แสดงการใช้ประโยชน์ที่ดินโครงการพื้นที่โครงการในรัศมี 1 กิโลเมตร	3-46
รูปที่ 3.3.7-2	ที่ตั้งโครงการขามเฒ่าเมืองรวม จังหวัดนครราชสีมา	3-47
รูปที่ 3.4.1-1	แสดงจำนวนประชากรและบ้านของอำเภอโซลซัย จังหวัดนครราชสีมา ช่วงปี พ.ศ. 2553-2563	3-51
รูปที่ 3.4.1-2	การคาดการณ์ประชากรในอีก 5 ,10, 15 และ20 ปี ชำรงหน้า ของอำเภอโซลซัย จังหวัดนครราชสีมา	3-52
รูปที่ 3.4.3-1	การเดินทางของงานก่อสร้างและรถโดยสารสาธารณะ มาถึงที่ตั้งโครงการ	3-57
รูปที่ 3.4.6-1	แผนที่พื้นที่สำรวจทัศนคติของประชาชน รัศมี 1 กิโลเมตรจากที่ตั้งโครงการ	3-61
รูปที่ 3.4.6-2	แผนที่พื้นที่สำรวจทัศนคติของประชาชน รัศมี 1 กิโลเมตรจากที่ตั้งโครงการ	3-65
รูปที่ 3.4.6-3	แผนที่พื้นที่สำรวจทัศนคติของประชาชน กลุ่มพื้นที่รัศมี 100 เมตร	3-66
รูปที่ 3.4.6-4	แผนที่พื้นที่สำรวจทัศนคติของประชาชน กลุ่มพื้นที่รัศมี 100-500 เมตร	3-67
รูปที่ 3.4.6-5	แผนที่พื้นที่สำรวจทัศนคติของประชาชน กลุ่มพื้นที่รัศมี 500-1,000 เมตร	3-68
รูปที่ 3.4.6-6	เอกสารแนบท้ายประชาสัมพันธ์โครงการ	3-71
รูปที่ 3.4.6-7	ผลการสำรวจความคิดเห็นกลุ่มพื้นที่รัศมี 100 เมตร	3-159

4. ภาคผนวก

ให้จัดทำสารบัญเอกสารที่ปรากฏ
หรืออ้างถึงในแต่ละภาคผนวก เพื่อให้
สามารถค้นหาเอกสารแต่ละเรื่องใน
ภาคผนวกได้สะดวก



ภาคผนวก

ภาคผนวก ก เอกสารของโรงพยาบาล

ภาคผนวก ก-1 หนังสือตั้งงบประมาณจัดสรรโครงการ

ภาคผนวก ก-2 เอกสารแสดงกรรมสิทธิ์ที่ดินของโรงพยาบาล

ภาคผนวก ข หนังสือรับรองจากหน่วยงานราชการ

ภาคผนวก ข-1 หนังสือตรวจสอบความกว้างของถนนสาธารณะประโยชน์

ภาคผนวก ข-2 หนังสือรับรองการใช้ประโยชน์ที่ดิน

ภาคผนวก ข-3 หนังสือรับรองการให้บริการจ่ายน้ำประปาภายในโครงการ

ภาคผนวก ข-4 หนังสือรับรองการเชื่อมต่อระบายน้ำของโครงการ

ภาคผนวก ข-5 หนังสือรับรองการจัดเก็บข้อมูลฟอยล์ทั่วไป สิ่งปฏิรูป และขยะอันตรายภายในโครงการ

ภาคผนวก ข-6 หนังสือเชื่อมทางเข้า-ออกพื้นที่โครงการกับถนนสาธารณะประโยชน์

ภาคผนวก ข-7 หนังสือรับรองการให้บริการจ่ายกระแสไฟฟ้าภายในโครงการ

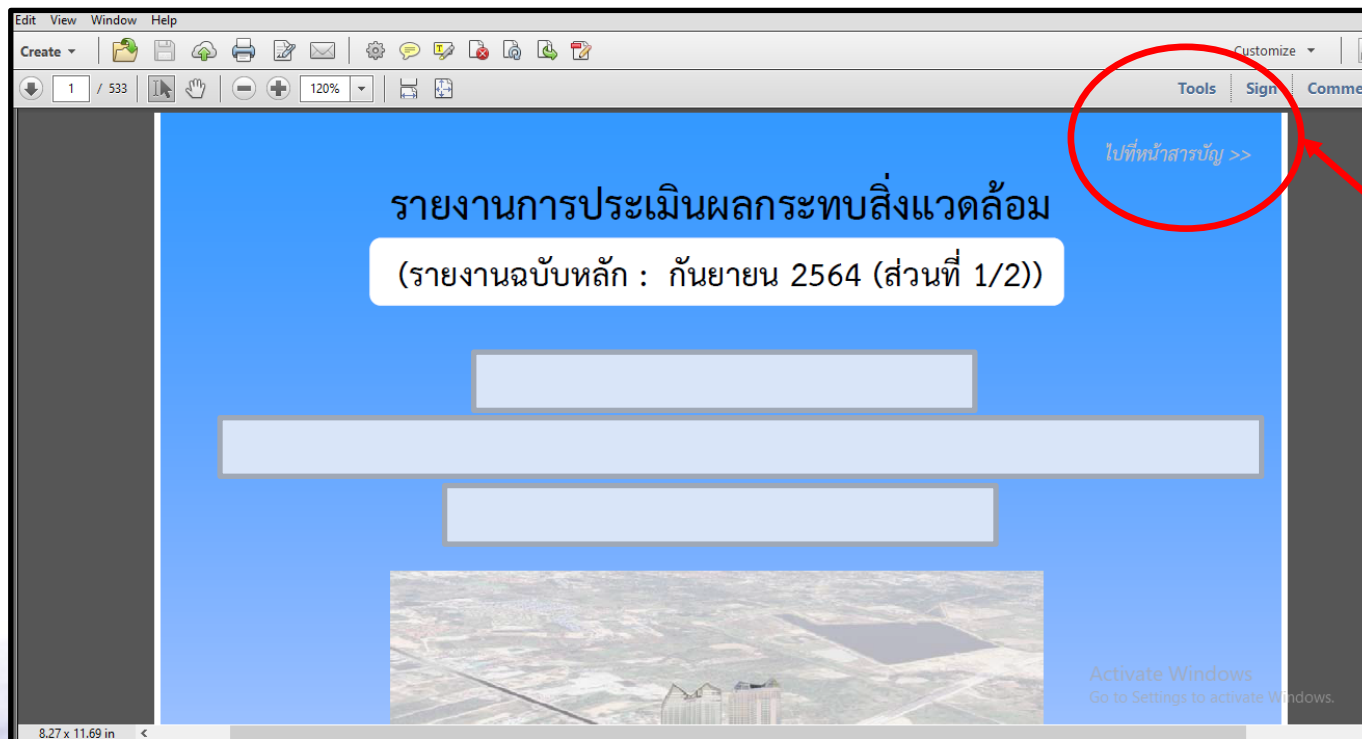
ภาคผนวก ข-8 หนังสือแจ้งการพัฒนาโครงการกับองค์การบริหารส่วนตำบลพลับพลา

ภาคผนวก ข-9 หนังสือแจ้งการพัฒนาโครงการกับสถานีตำรวจภูธรโชคชัย

ภาคผนวก ค แบบแปลนอาคารของโครงการ

5. ปกหน้าของรายงาน

ปกหน้าของรายงาน ทั้งเล่มรายงานและเล่มภาคผนวก ให้จัดทำลิงค์ลัดไปสู่ในหน้าสารบัญได้โดยตรง ด้วยการจัดวางสัญลักษณ์ **ไปหน้าสารบัญ >>** (โดยปรับลดขนาดหรือปรับสีให้ต่างออกไป) ในบริเวณ **มุมขวาบนของหน้าปก**



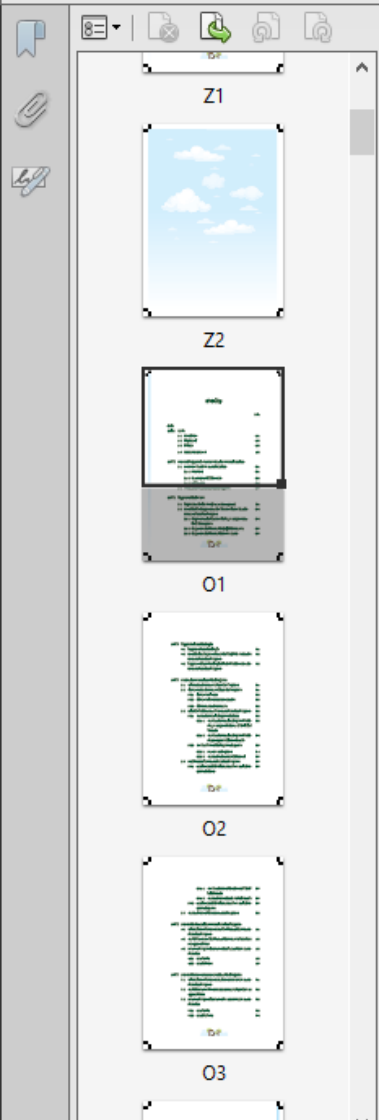
ลิงค์ลัดไปสู่หน้าสารบัญ

6. รายละเอียดในหน้าสารบัญของรายงาน

6.1 ให้มีลิงก์ถัดจากชื่อย่อยแต่ละข้อที่ปรากฏในสารบัญ ทั้งในสารบัญหลัก สารบัญรูปภาพ สารบัญตาราง และสารบัญเล่มภาคผนวก โดยให้สามารถนำไปสู่รายละเอียดในแต่ละหัวข้อได้โดยตรง รวมทั้งสามารถกดย้อนกลับไปในหน้าสารบัญเดิมได้

6.2 การจัดทำลิงก์ถัดจากชื่อย่อย ตามข้อ 6.1 นั้น ให้จัดทำโดยกำหนดให้ **ทั้งข้อความและเลขหน้าของชื่อย่อยเป็นสัญลักษณ์** โดยการสร้างเป็นกล่องครอบทั้งข้อความและเลขหน้าแล้วเลือกรูปแบบเป็น invisible (เพื่อไม่ให้เห็นเป็นรูปกล่องให้ลานตา) และเมื่อนำเมาส์ไปแตะบริเวณข้อความ จะปรากฏ **สัญลักษณ์เป็นรูปมือ** ขึ้นมา จากนั้นให้สร้างลิงก์ถัดไปยังหัวชื่อย่อยนั้นตามหน้าที่ระบุไว้





สารบัญ

หน้า

คำนำ

บทที่ 1 บทนำ

1.1	ความเป็นมา	1-1
1.2	วัตถุประสงค์	1-2
1.3	คำนิยาม	1-2
1.4	ขอบเขตของแนวทางฯ	1-3

บทที่ 2 ผลกระทบด้านสุขภาพในรายงานการประเมินผลกระทบสิ่งแวดล้อม

2.1	รายงานการประเมินผลกระทบสิ่งแวดล้อม	2-1
2.1.1	ความหมาย	2-1
2.1.2	ประเภทและการใช้ชื่อรายงาน	2-2
2.1.3	องค์ประกอบ	2-4

1

2

Content Editing

- Edit Text & Images
- Add Text
- Add Image
- Export File to...

More Content

- Add or Edit Link
- Add Bookmark
- Attach a File

Pages

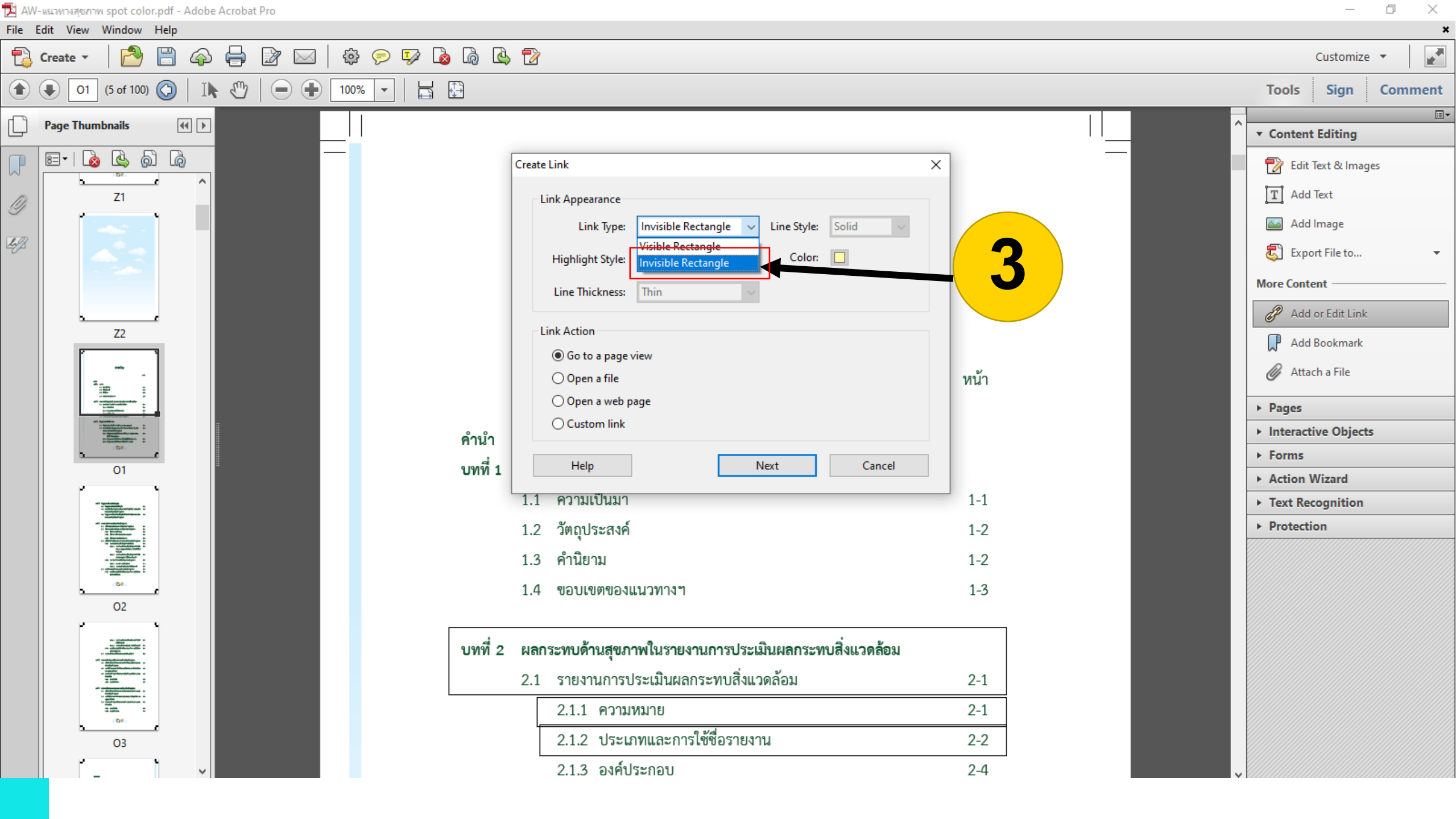
Interactive Objects

Forms

Action Wizard

Text Recognition

Protection



Create Link

Link Appearance

Link Type: Invisible Rectangle | Line Style: Solid

Highlight Style: Invisible Rectangle | Color: [Yellow]

Line Thickness: Thin

Link Action

Go to a page view

Open a file

Open a web page

Custom link

Buttons: Help | Next | Cancel



หน้า

คำนำ
บทที่ 1

1.1	ความเป็นมา	1-1
1.2	วัตถุประสงค์	1-2
1.3	คำนิยาม	1-2
1.4	ขอบเขตของแนวทางฯ	1-3

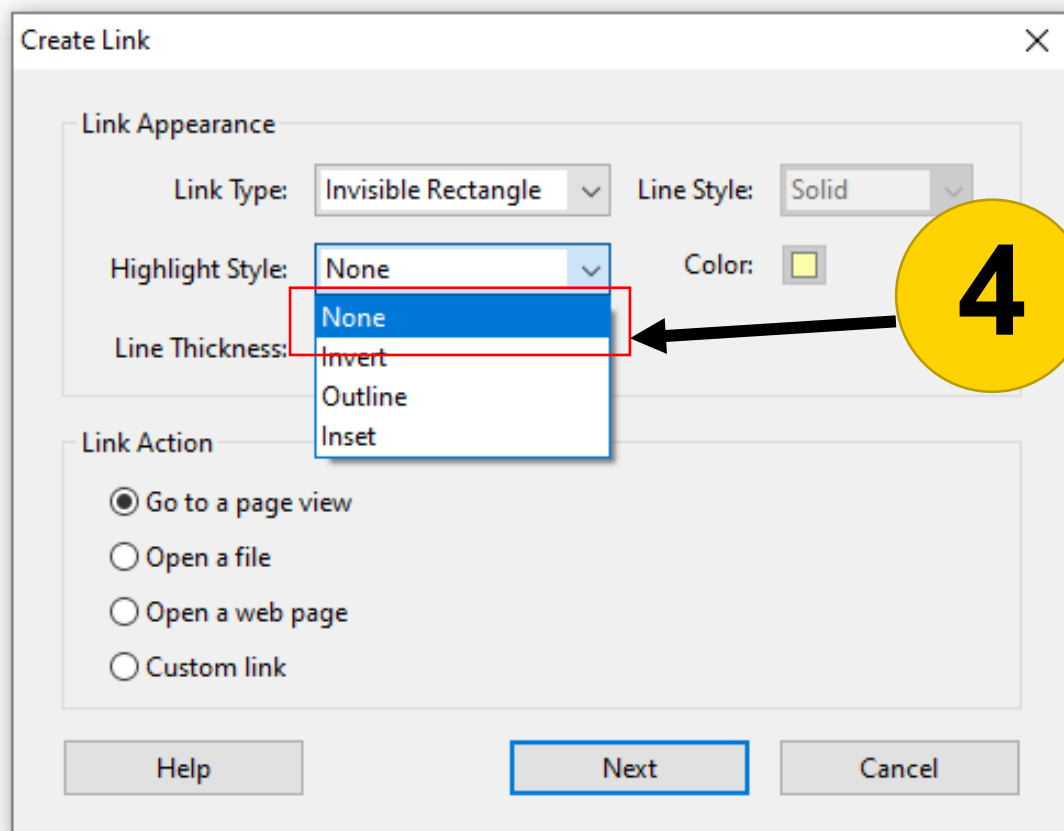
บทที่ 2 ผลกระทบด้านสุขภาพในรายงานการประเมินผลกระทบสิ่งแวดล้อม		
2.1	รายงานการประเมินผลกระทบสิ่งแวดล้อม	2-1
2.1.1	ความหมาย	2-1
2.1.2	ประเภทและการใช้ชื่อรายงาน	2-2
2.1.3	องค์ประกอบ	2-4

Tools | Sign | Comment

Content Editing

- Edit Text & Images
- Add Text
- Add Image
- Export File to...
- More Content
- Add or Edit Link
- Add Bookmark
- Attach a File

- Pages
- Interactive Objects
- Forms
- Action Wizard
- Text Recognition
- Protection



คำนำ
บทที่ 1

หน้า

1-1

1-2

1-2

1.4 ขอบเขตของแนวทางฯ

1-3

บทที่ 2 ผลกระทบด้านสุขภาพในรายงานการประเมินผลกระทบสิ่งแวดล้อม

2.1 รายงานการประเมินผลกระทบสิ่งแวดล้อม

2-1

2.1.1 ความหมาย

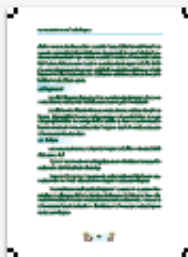
2-1



06



a1



a2



a3



บทที่ 1

บทนำ



Create Go to View

Use the scrollbars, mouse, and zoom tools to select the target view, then press Set Link to create the link destination.

Set Link

Cancel

5

1.1 ความเป็นมา

สำนักงานนโยบายและแผนทรัพยากรธรรมชาติและสิ่งแวดล้อม (สผ.) มีภารกิจที่สำคัญประการหนึ่ง ในด้านการประเมินผลกระทบสิ่งแวดล้อม (Impact Assessment: EIA) ของโครงการหรือกิจการ หรือการดำเนินการ ของหน่วยงานภาครัฐ รวมถึงหน่วยงานภาคเอกชน เพื่อให้เป็นไปตามพระราชบัญญัติส่งเสริมและรักษาคุณภาพสิ่งแวดล้อมแห่งชาติ พ.ศ. 2535 ซึ่งได้แก้ไขปรับปรุงเป็นพระราชบัญญัติส่งเสริมและรักษาคุณภาพสิ่งแวดล้อมแห่งชาติ (ฉบับที่ 2) พ.ศ. 2561 และรองรับรัฐธรรมนูญแห่งราชอาณาจักรไทย พุทธศักราช 2560 มาตรา 58 วรรคหนึ่ง ซึ่งมีบทบัญญัติเกี่ยวกับการประเมินผลกระทบสิ่งแวดล้อมไว้ ดังนี้

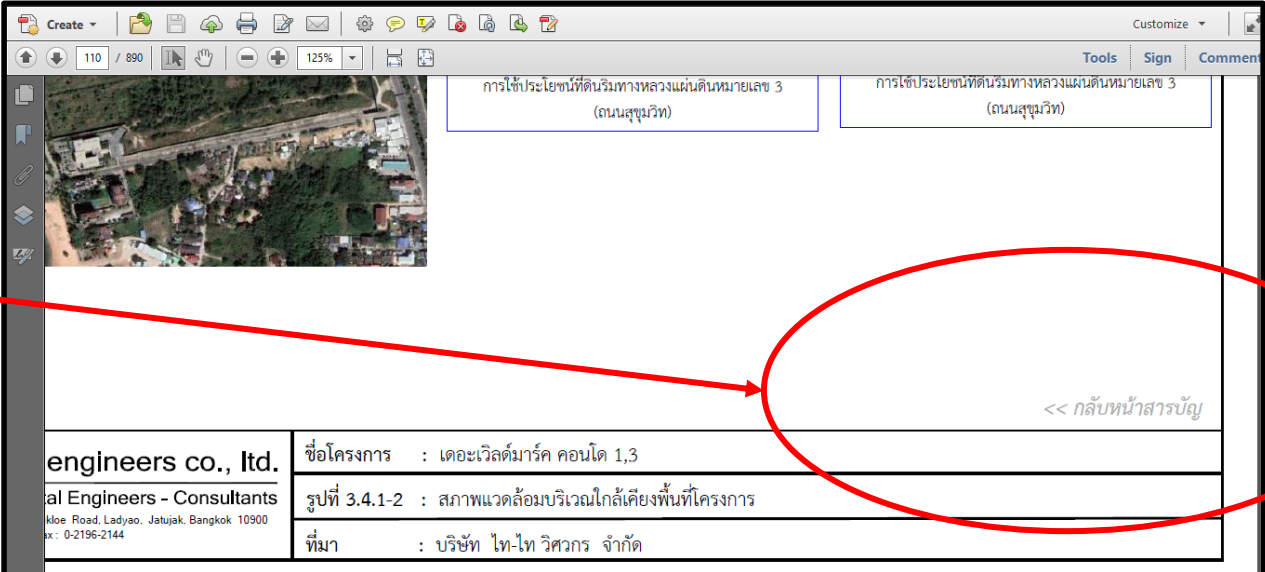
“การดำเนินการใดของรัฐหรือที่รัฐจะอนุญาตให้ผู้อื่นดำเนินการ ถ้าการนั้นอาจมีผลกระทบ

6. รายละเอียดในหน้าสารบัญของรายงาน (ต่อ)

6.3 เมื่อสิ้นสุดข้อความในย่อย่อแต่ละข้อ ตามข้อ 6.2 แล้ว ให้มีสัญลักษณ์ << กลับหน้าสารบัญ (โดยปรับลดขนาดหรือปรับสีให้ต่างออกไป) ในบริเวณมุมขวาล่างของหน้าที่ข้อความตามย่อย่อนั้นสิ้นสุด แล้วให้สร้างลิงก์ที่สามารถกดย้อนกลับไปยังหน้าสารบัญที่หัวย่อย่อดังกล่าวนั้นปรากฏอยู่

กรณีที่สร้างลิงก์ไปยังรูปภาพหรือตารางใดแล้ว ให้จัดทำสัญลักษณ์ << กลับหน้าสารบัญ ในบริเวณมุมขวาล่างของหน้าที่รูปภาพหรือตารางนั้นปรากฏอยู่ แล้วให้สร้างลิงก์ที่สามารถกดย้อนกลับไปยังหน้าสารบัญที่รูปภาพหรือตารางนั้นปรากฏอยู่

ลิงก์ลัดย้อนกลับไปยังหน้า
สารบัญ



The screenshot shows a software interface for document editing. At the top, there is a toolbar with various icons. Below the toolbar, there is a header section with two boxes containing text in Thai: "การใช้ประโยชน์ที่ดินริมทางหลวงแผ่นดินหมายเลข 3 (ถนนสุขุมวิท)" and "การใช้ประโยชน์ที่ดินริมทางหลวงแผ่นดินหมายเลข 3 (ถนนสุขุมวิท)". The main content area features an aerial photograph of a residential area. At the bottom of the page, there is a table with the following information:

engineers co., ltd. al Engineers - Consultants Kloe Road, Ladysao, Jatujak, Bangkok 10900 xx: 0-2196-2144	ชื่อโครงการ : เดอะเวสต์มาร์ค คอนโด 1,3
	รูปที่ 3.4.1-2 : สภาพแวดล้อมบริเวณใกล้เคียงพื้นที่โครงการ
	ที่มา : บริษัท ไทย-ไทย วิศวกร จำกัด

At the bottom right of the page, there is a button with the text "<< กลับหน้าสารบัญ". A red circle highlights this button, and a red arrow points from a text box on the left to it.

7. การจัดทำรายงาน EIA ในรูปแบบอิเล็กทรอนิกส์ที่เป็นมาตรฐานเดียวกัน

ให้แปลงไฟล์จากต้นฉบับที่จัดทำไว้ในรูปแบบไฟล์เอกสาร (word) ให้เป็นในรูปแบบไฟล์ .pdf และในการสร้างลิงก์ตามที่ระบุนั้น มีขอแนะนำให้ใช้โปรแกรม Adobe Acrobat Pro DC ในการจัดทำ *โดยไม่ให้ใช้วิธีการสแกนเอกสารด้วยเครื่องสแกนเนอร์ในการแปลงรูปแบบไฟล์*

ทั้งนี้ เพื่อให้รายงาน EIA รูปแบบอิเล็กทรอนิกส์ (EIA eReport) ที่จัดทำ มีความสมบูรณ์ สะดวก และเหมาะสมสำหรับการพิจารณารายงาน

