

# รายงาน

การประเมินความเชื่อมั่นในการให้บริการตาม  
คู่มือสำหรับประชาชนฉบับสมบูรณ์

รอบที่ 2 ปีงบประมาณ 2565

เรื่อง การพิจารณารายงานการประเมินผลกระทบสิ่งแวดล้อม  
สำหรับโครงการ กิจการ หรือการดำเนินการใดที่หน่วยงานของรัฐ  
จะอนุญาต ซึ่งผู้ดำเนินการหรือผู้ขออนุญาตต้องจัดทำ  
รายงานการประเมินผลกระทบสิ่งแวดล้อม



จัดทำโดย

กลุ่มงานพัฒนาแนวทางการประเมินผลกระทบสิ่งแวดล้อม

กองประเมินผลกระทบสิ่งแวดล้อม กันยายน 2565

## สารบัญ

เรื่อง	หน้าที่
ที่มา	3
วัตถุประสงค์	4
วิธีการศึกษา	4
ผลการศึกษา	9
1. ข้อมูลทั่วไปของผู้ตอบแบบสอบถาม	9
2. การรับรู้ข้อมูลและใช้ประโยชน์คู่มือสำหรับประชาชน	10
3. ระดับความเชื่อมั่นต่อกระบวนการพิจารณารายงาน การประเมินผลกระทบสิ่งแวดล้อม	12
4. ข้อเสนอแนะเพื่อปรับปรุงการให้บริการที่ สผ. ได้รับจาก การดำเนินการสำรวจความเชื่อมั่น	15
5. บทสรุปผลการสำรวจความเชื่อมั่นและข้อเสนอแนะ	19
ภาคผนวก	20

## ที่มา

คู่มือสำหรับประชาชน : การพิจารณารายงานการประเมินผลกระทบสิ่งแวดล้อม (EIA) สำหรับโครงการ กิจการ หรือการดำเนินการใดที่หน่วยงานของรัฐจะอนุญาต ซึ่งผู้ดำเนินการ หรือ ผู้ขออนุญาตต้องจัดทำรายงานการประเมินผลกระทบสิ่งแวดล้อม ประกอบด้วย รายละเอียด ขั้นตอน ระยะเวลา และส่วนงานรับผิดชอบในการดำเนินการ เอกสารประกอบการยื่นรายงานฯ เพื่อเข้าสู่การพิจารณา การตรวจสอบเอกสาร การพิจารณา และการลงนามในหนังสือแจ้งผลการพิจารณารายงานฯ ซึ่งสำนักงานนโยบายและแผนทรัพยากรธรรมชาติและสิ่งแวดล้อม (สผ.) ได้ดำเนินการตามพระราชบัญญัติการอำนวยความสะดวกในการพิจารณาอนุญาตของทางราชการ พ.ศ. 2558 เพื่ออำนวยความสะดวกให้ผู้ขออนุญาตได้จัดเตรียมเอกสารและทราบขั้นตอนการพิจารณาที่สอดคล้องกับพระราชบัญญัติส่งเสริมและรักษาคุณภาพสิ่งแวดล้อมแห่งชาติ (ฉบับที่ 2) พ.ศ. 2561 นอกจากนี้ ประชาชนและผู้สนใจ ยังสามารถใช้เป็นข้อมูลประกอบการศึกษารายงานการประเมินผลกระทบสิ่งแวดล้อมได้ด้วย รายละเอียดดัง **รูปที่ 1**

สำนักงานนโยบายและแผนทรัพยากรธรรมชาติและสิ่งแวดล้อม (สผ.) มีภารกิจในการพิจารณารายงานการประเมินผลกระทบสิ่งแวดล้อม (EIA) ของประเทศไทย โดยกองประเมินผลกระทบสิ่งแวดล้อม (เดิมกองวิเคราะห์ผลกระทบสิ่งแวดล้อม) ได้เริ่มดำเนินการศึกษาความเชื่อมั่นในการให้บริการตามคู่มือสำหรับประชาชน : การพิจารณารายงานการประเมินผลกระทบสิ่งแวดล้อม เพื่อเป็นการปรับปรุงคุณภาพและพัฒนาการดำเนินงานด้านการพิจารณารายงานการประเมินผลกระทบสิ่งแวดล้อมให้มีประสิทธิภาพมากยิ่งขึ้น โดยได้ดำเนินการมาตั้งแต่ปีงบประมาณ 2563 จนถึงปัจจุบัน



**รูปที่ 1** คู่มือสำหรับประชาชน

## วัตถุประสงค์ของการศึกษา

1. เพื่อประเมินความเชื่อมั่นจากภาคส่วนที่เกี่ยวข้องต่อกระบวนการให้บริการตามคู่มือสำหรับประชาชนในการพิจารณารายงานการประเมินผลกระทบสิ่งแวดล้อม (EIA)
2. เพื่อนำผลการศึกษามาประกอบการปรับปรุงและพัฒนาการดำเนินงานด้านการพิจารณารายงานการประเมินผลกระทบสิ่งแวดล้อมให้มีประสิทธิภาพมากยิ่งขึ้น

## วิธีการศึกษา

สผ. ได้ดำเนินการออกแบบแบบสอบถาม (Questionnaire) เพื่อใช้ในการดำเนินงานศึกษาความเชื่อมั่นในการให้บริการตามคู่มือสำหรับประชาชน เรื่อง การพิจารณารายงานการประเมินผลกระทบสิ่งแวดล้อม สำหรับโครงการ กิจการ หรือการดำเนินการใดที่หน่วยงานของรัฐจะอนุญาต ซึ่งผู้ดำเนินการหรือผู้ขออนุญาตต้องจัดทำรายงานการประเมินผลกระทบสิ่งแวดล้อม รายละเอียดดังรูปที่ 2

### โครงสร้างแบบสอบถาม ประกอบด้วย

1. ข้อมูลทั่วไป และการรับทราบข้อมูลคู่มือสำหรับประชาชน
2. การประเมินความเชื่อมั่นในการให้บริการ ประกอบด้วยคำถามเกี่ยวกับความเชื่อมั่นในขั้นตอนและระยะเวลาในการให้บริการที่ระบุไว้ในคู่มือสำหรับประชาชนฯ เจ้าหน้าที่ผู้ปฏิบัติงาน รายการเอกสารหลักฐานประกอบการเสนอรายงาน EIA ที่ระบุไว้ในคู่มือสำหรับประชาชนฯ ช่องทางการให้บริการ การร้องเรียน และแนะนำบริการที่ระบุไว้ในคู่มือสำหรับประชาชนฯ และความเชื่อมั่นในกระบวนการพิจารณารายงาน EIA ในภาพรวม และข้อเสนอแนะ

### กลุ่มเป้าหมายที่ดำเนินการศึกษา

การศึกษาครั้งนี้เป็นการสอบถามความเชื่อมั่นในการให้บริการตามคู่มือสำหรับประชาชนฯ จากกลุ่มผู้รับบริการที่มีความเกี่ยวข้องในกระบวนการพิจารณารายงานการประเมินผลกระทบสิ่งแวดล้อม ประกอบด้วย

1. ผู้แทน/เจ้าของโครงการ
2. ผู้แทน/บริษัทที่ปรึกษาด้านสิ่งแวดล้อม
3. หน่วยงานอนุญาต
4. กลุ่มอื่นๆ

## วิธีการเก็บแบบสอบถาม

สผ. ได้ดำเนินการเก็บตัวอย่างแบบสอบถามโดยวิธีการสุ่มตัวอย่างแบบบังเอิญ (Accidental sampling) กับผู้รับบริการที่เข้าร่วมการประชุมพิจารณารายงานการประเมินผลกระทบสิ่งแวดล้อม ได้แก่ ผู้แทน/เจ้าของโครงการ ผู้แทน/บริษัทที่ปรึกษาด้านสิ่งแวดล้อม ผู้แทนหน่วยงานอนุญาต และผู้มีส่วนเกี่ยวข้องอื่นๆ โดยดำเนินการแบบสอบถามที่บริเวณ ชั้น 11 สผ. และจากการจัดประชุมต่าง ๆ ของกองประเมินผลกระทบสิ่งแวดล้อม มีจำนวนกลุ่มตัวอย่างที่ร่วมตอบแบบสอบถามในรอบที่ 2 ปีงบประมาณ 2565 จำนวนทั้งสิ้น 161 ราย ผู้ตอบแบบสอบถามสามารถแสดงความคิดเห็นใน 2 ช่องทาง ประกอบด้วย

1. การตอบแบบสอบถามแบบกระดาษ
2. การตอบแบบสอบถามแบบออนไลน์



## ระยะเวลาดำเนินการ

ช่วงเวลาการดำเนินการเก็บข้อมูลจากแบบสอบถาม คือ ระหว่างมีนาคม – สิงหาคม 2565 โดยมีแผนการดำเนินงาน ดังตารางที่ 1

## การรวบรวมและประมวลผลการศึกษา

สผ. ได้ดำเนินการรวบรวมและประมวลผลการศึกษาเกี่ยวกับความเชื่อมั่นในการให้บริการตามคู่มือสำหรับประชาชนฯ จากกลุ่มผู้รับบริการที่มีความเกี่ยวข้องในกระบวนการพิจารณารายงานการประเมินผลกระทบสิ่งแวดล้อม ผ่านการตอบแบบสอบถาม และนำมาข้อมูลมาประเมินผลในภาพรวม และชี้วัดระดับผลสำเร็จในรูปแบบของร้อยละ

ตารางที่ 1 แผนการดำเนินงาน

ขั้นตอนการดำเนินงาน	ระยะเวลา						
	มี.ค. 2565	เม.ย. 2565	พ.ค. 2565	มิ.ย. 2565	ก.ค. 2565	ส.ค. 2565	ก.ย. 2565
1. ดำเนินการเก็บตัวอย่าง	→						
2. ประมวลและจัดทำรายงานสรุปผลการศึกษา							→

ตอนที่ 2 ข้อมูลทั่วไป และการรับทราบข้อมูลคู่มือสำหรับประชาชน (โปรดใส่เครื่องหมาย ✓ ในช่องที่ท่านต้องการ)

1. ความเกี่ยวข้องในกระบวนการพิจารณารายงาน EIA  
 ผู้แทน/เจ้าของโครงการ  ผู้แทน/บริษัทที่ปรึกษาด้านสิ่งแวดล้อม  หน่วยงานอนุญาต  
 อื่น ๆ (โปรดระบุ).....
2. ประเภทโครงการ EIA ที่เกี่ยวข้อง (โปรดระบุ).....
3. ท่านทราบหรือไม่ว่า สม. มีการจัดทำ คู่มือสำหรับประชาชน : การพิจารณารายงานการประเมินผลกระทบสิ่งแวดล้อม สำหรับโครงการ กิจการ หรือการดำเนินการใดที่หน่วยงานของรัฐจะอนุญาต ซึ่งผู้ดำเนินการหรือผู้ขออนุญาตต้องจัดทำ รายงานการประเมินผลกระทบสิ่งแวดล้อม  
 ทราบ (กรุณาทำแบบสอบถามต่อไป)  
 ไม่ทราบ (ไม่ต้องทำแบบสอบถามต่อ และขอขอบคุณในความร่วมมือ)
4. ท่านได้ใช้ข้อมูลจากคู่มือสำหรับประชาชน: การพิจารณารายงานการประเมินผลกระทบสิ่งแวดล้อม สำหรับโครงการ กิจการ หรือการดำเนินการใดที่หน่วยงานของรัฐจะอนุญาต ซึ่งผู้ดำเนินการหรือผู้ขออนุญาตต้องจัดทำรายงานการประเมินผลกระทบสิ่งแวดล้อม มาประกอบการจัดทำ/พิจารณารายงาน EIA หรือไม่  
 ใช่  ไม่ใช่

ตอนที่ 3 ความเชื่อมั่นในการให้บริการด้านการพิจารณารายงานการประเมินผลกระทบสิ่งแวดล้อม

การประเมินความเชื่อมั่นในการให้บริการ	ระดับความเชื่อมั่น				
	มาก $\longrightarrow$ น้อย				
	5	4	3	2	1
1. ขั้นตอนและระยะเวลาในการให้บริการที่ระบุไว้ในคู่มือสำหรับประชาชน มีความเหมาะสม					
1.1 การตรวจสอบเอกสาร (1 วัน)					
1.2 การตรวจสอบและพิจารณารายงานเบื้องต้น (29 วัน)					
1.3 การพิจารณารายงานฉบับหลักโดย ศชก./มีมติ (45 วัน)					
1.4 การลงนาม (7 วัน)					
1.5 การพิจารณารายงานฉบับเพิ่มเติมโดย ศชก./มีมติ (30 วัน)					
2. เจ้าหน้าที่ปฏิบัติงานสนองตอบความต้องการของผู้รับบริการอย่างเสมอภาค และเป็นไปตามลำดับ					
3. รายการเอกสาร หลักฐานประกอบการเสนอรายงาน EIA ที่ระบุไว้ในคู่มือสำหรับประชาชน มีความเหมาะสม					
4. ช่องทางการให้บริการ การร้องเรียน และแนะนำบริการ ที่ระบุไว้ในคู่มือสำหรับประชาชน มีความเหมาะสม					
5. ท่านมีความเชื่อมั่นในกระบวนการพิจารณารายงาน EIA ในภาพรวม					

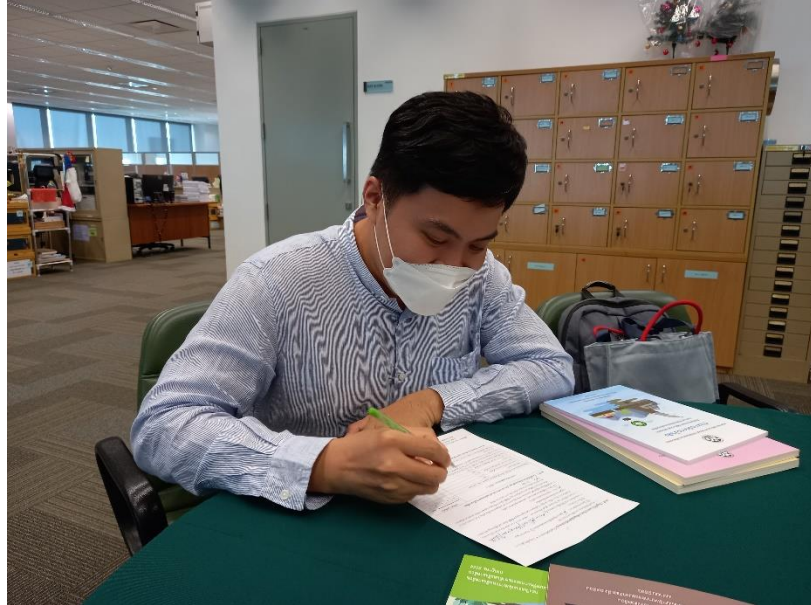
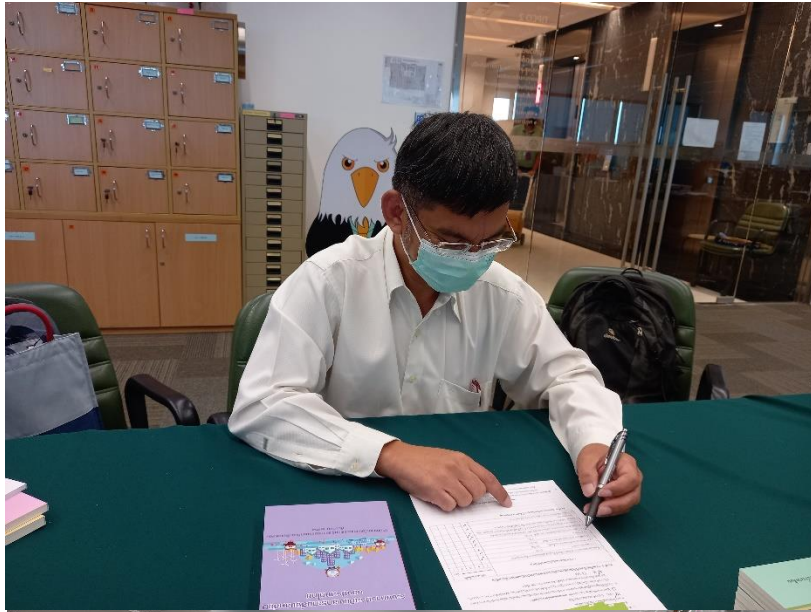
ตอนที่ 4 ข้อเสนอแนะเพื่อปรับปรุงการให้บริการ (โปรดระบุ)

.....  
.....  
.....



ขอขอบคุณทุกท่านในความร่วมมือ มา ณ โอกาสนี้

ผู้รับผิดชอบ กลุ่มงานพัฒนาแนวทางการประเมินผลกระทบสิ่งแวดล้อม  
กองวิเคราะห์ผลกระทบสิ่งแวดล้อม โทรศัพท์ 0 2265 6500 ต่อ 6854 และ 6864 โทรสาร 0 2265 6616  
อีเมล: eia2560@hotmail.com , eia@onep.go.th



รูปที่ 3 บรรยากาศการทำแบบสอบถาม ที่ สผ.



รูปที่ 3 บรรยากาศการทำแบบสอบถาม ที่ สผ. (ต่อ)

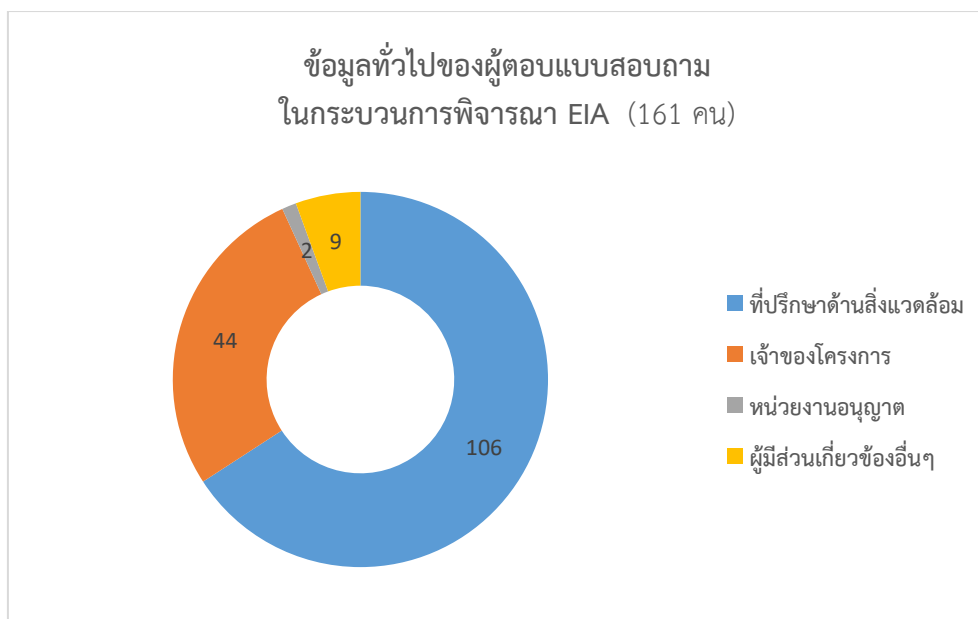


## ผลการศึกษา

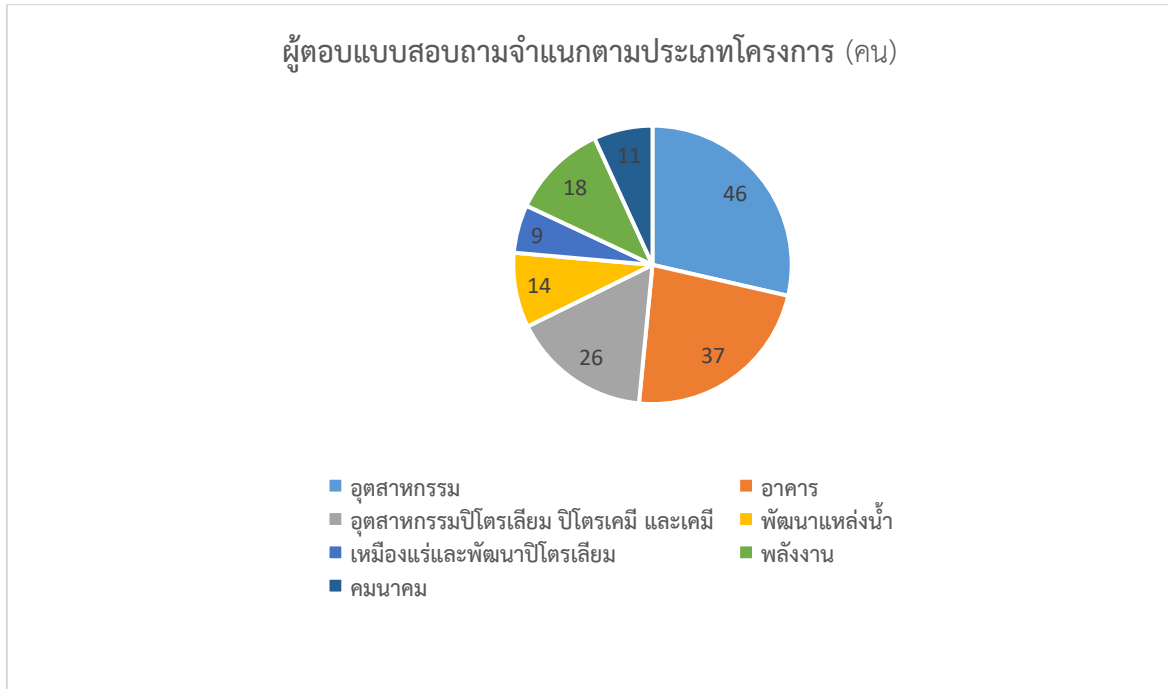
1. ข้อมูลทั่วไปของผู้ตอบแบบสอบถามการประเมินความเชื่อมั่นในการให้บริการตามคู่มือประชาชน จำนวน 161 คน โดยสรุปผลได้ ดังนี้

ตารางที่ 2 ข้อมูลทั่วไปของผู้ตอบแบบสอบถาม

ผู้ตอบแบบสอบถาม	จำนวน (คน)	ร้อยละ
เจ้าของโครงการ	44	27.33
บริษัทที่ปรึกษา ด้านสิ่งแวดล้อม	106	65.84
หน่วยงานอนุญาต	2	1.24
ผู้มีส่วนเกี่ยวข้องอื่นๆ	9	5.59
รวม	161	100.00



รูปที่ 4 ข้อมูลทั่วไปของผู้ตอบแบบสอบถามในกระบวนการพิจารณา EIA

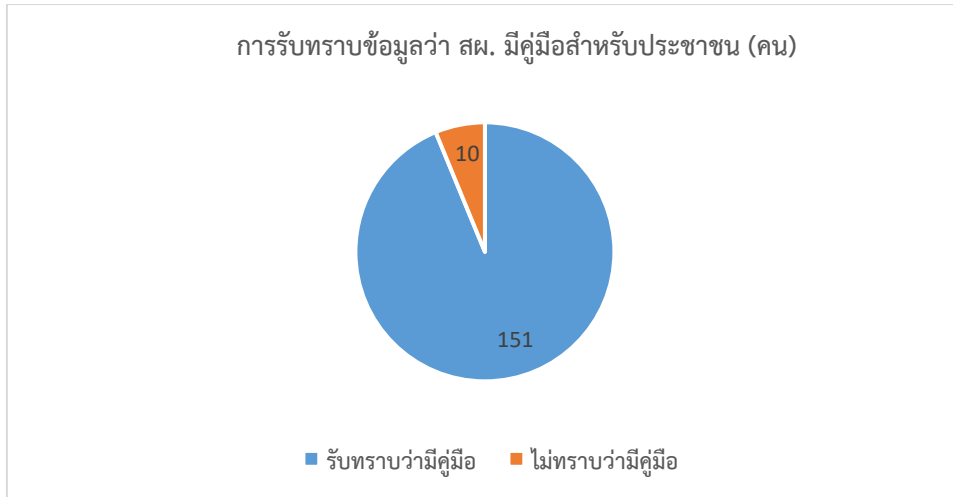


รูปที่ 5 ผู้ตอบแบบสอบถามจำแนกตามประเภทโครงการ

2. การรับรู้ข้อมูลและใช้ประโยชน์คู่มือสำหรับประชาชน : การพิจารณารายงานการประเมินผลกระทบสิ่งแวดล้อม สำหรับโครงการ กิจการ หรือการดำเนินการใดที่หน่วยงานของรัฐจะอนุญาต ซึ่งผู้ดำเนินการหรือผู้ขออนุญาตต้องจัดทำรายงานการประเมินผลกระทบสิ่งแวดล้อม

### 2.1 การรับรู้ฯ สผ. มีการจัดทำคู่มือสำหรับประชาชนฯ

จากการสอบถามถึงประเด็นการรับรู้ข้อมูลของผู้รับบริการว่า สผ. มีการจัดทำข้อมูลคู่มือสำหรับประชาชน: การพิจารณารายงานการประเมินผลกระทบสิ่งแวดล้อม สำหรับโครงการ กิจการ หรือการดำเนินการใดที่หน่วยงานของรัฐจะอนุญาต ซึ่งผู้ดำเนินการหรือผู้ขออนุญาตต้องจัดทำรายงานการประเมินผลกระทบสิ่งแวดล้อมฯ พบว่า มีผู้รับรู้ข้อมูล จำนวน 151 คน จาก 161 คน ซึ่งแสดงให้เห็นว่า ผู้ที่มีส่วนเกี่ยวข้องกับการพิจารณารายงาน EIA ได้มีการรับทราบฯ สผ. มีการจัดทำข้อมูลคู่มือสำหรับประชาชน: การพิจารณารายงานฯ คิดเป็น ร้อยละ 93.79 ดังรูปที่ 6



รูปที่ 6 การรับรู้คู่มือสำหรับประชาชนฯ

## 2.2 การนำคู่มือสำหรับประชาชนฯ ไปใช้ประโยชน์

จากการสอบถาม พบว่า ผู้รับรู้ว่า สผ. มีการจัดทำข้อมูลคู่มือสำหรับประชาชนฯ มีจำนวน 151 คน และมีผู้ที่นำคู่มือสำหรับประชาชนฯ ไปใช้ประโยชน์ จำนวน 147 คน ซึ่งแสดงให้เห็นว่า ผู้ที่มีส่วนเกี่ยวข้องกับ การพิจารณารายงาน EIA ได้มีการนำข้อมูลจากคู่มือสำหรับประชาชนฯ ไปใช้ประโยชน์คิดเป็น ร้อยละ 97.35 ดังรูปที่ 7



รูปที่ 7 การนำคู่มือสำหรับประชาชนฯ ไปใช้ประโยชน์

### 3. ระดับความเชื่อมั่นต่อกระบวนการพิจารณารายงานการประเมินผลกระทบสิ่งแวดล้อม

#### 3.1 ระดับความเชื่อมั่นต่อขั้นตอนและระยะเวลาในการให้บริการที่ระบุไว้ในคู่มือสำหรับประชาชน

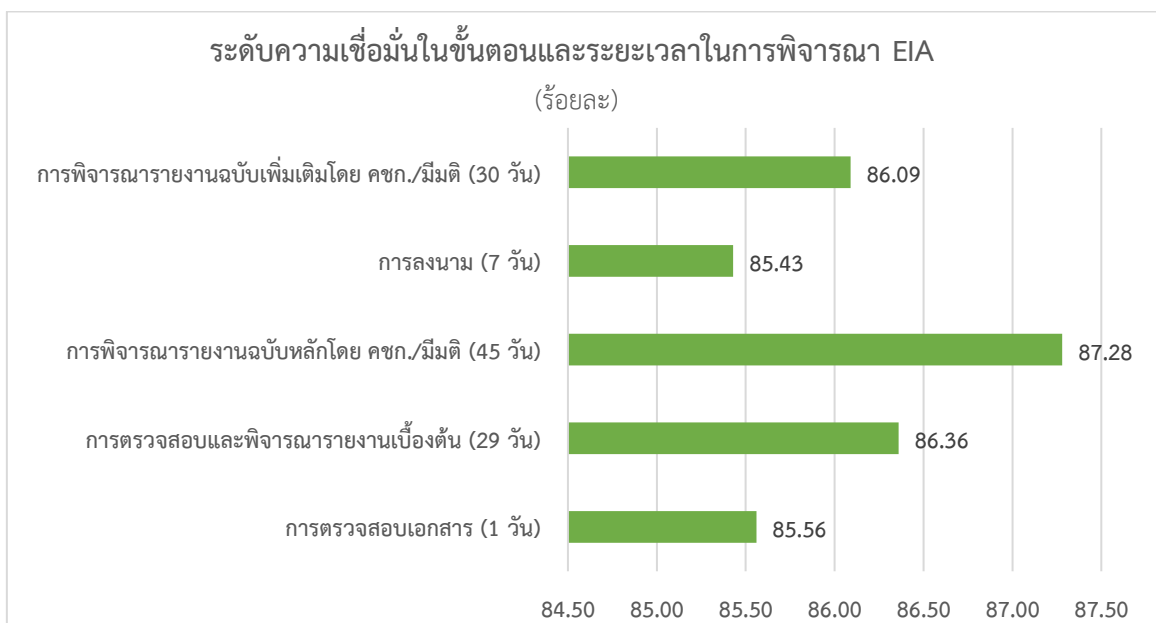
เมื่อนำผลของระดับความเชื่อมั่นใน 5 ขั้นตอน มาหาค่าเฉลี่ยพบว่า ผู้ตอบแบบสอบถามมีความเชื่อมั่นกับขั้นตอนและระยะเวลาในการให้บริการที่ระบุไว้ในคู่มือสำหรับประชาชนฯ ที่ร้อยละ 86.14

ทั้งนี้ พบว่า ผู้ตอบแบบสอบถามมีระดับความเชื่อมั่นสูงสุดในกระบวนการของระยะเวลาในการพิจารณารายงานฉบับหลักโดยคณะกรรมการผู้ชำนาญการพิจารณารายงานการประเมินผลกระทบสิ่งแวดล้อม (คชก.) (45 วัน) ที่ระดับร้อยละ 87.28 ลำดับรองลงมาคือ ระยะเวลาในการตรวจสอบและพิจารณารายงานเบื้องต้น ที่ร้อยละ 86.36 ระยะเวลาในการพิจารณารายงานฉบับเพิ่มเติมโดย คชก./มีมติ (30 วัน) ที่ร้อยละ 86.09 และระยะเวลาในการตรวจสอบเอกสาร (1 วัน) ได้รับความเชื่อมั่นที่ร้อยละ 85.56 และระยะเวลาในการลงนาม (7 วัน) ที่ร้อยละ 85.43

ดังนั้น จึงสรุปได้ว่าผู้ตอบแบบสอบถามให้ความเชื่อมั่นกับขั้นตอนและระยะเวลาในการให้บริการที่ระบุไว้ในคู่มือสำหรับประชาชนในทุกขั้นตอน และระดับความเชื่อมั่นในแต่ละขั้นตอนไม่มีความแตกต่างกันอย่างมีนัยสำคัญ รายละเอียดดังตารางที่ 3

ตารางที่ 3 ขั้นตอนและระยะเวลาในการให้บริการระบุไว้ในคู่มือสำหรับประชาชน

ขั้นตอน	ระดับความเชื่อมั่น (ร้อยละ)
1. ขั้นตอนและระยะเวลาในการให้บริการที่ระบุไว้ในคู่มือสำหรับประชาชน	86.14 (เฉลี่ย)
1.1 ระยะเวลาการตรวจสอบเอกสาร (1 วัน)	85.56
1.2 ระยะเวลาในการตรวจสอบและพิจารณารายงานเบื้องต้น (29 วัน)	86.36
1.3 ระยะเวลาในการพิจารณารายงานฉบับหลักโดย คชก./มีมติ (45 วัน)	87.28
1.4 ระยะเวลาในการลงนาม (7 วัน)	85.43
1.5 ระยะเวลาในการพิจารณารายงานฉบับเพิ่มเติมโดย คชก./มีมติ (30 วัน)	86.09



**รูปที่ 8** ระดับความเชื่อมั่นต่อขั้นตอนและระยะเวลาในการให้บริการระบุไว้ในคู่มือสำหรับประชาชน

### 3.2 ระดับความเชื่อมั่นในด้านอื่นที่เกี่ยวข้องกับกระบวนการพิจารณารายงานการประเมินผลกระทบสิ่งแวดล้อม

#### 3.2.1 ระดับความเชื่อมั่นต่อการปฏิบัติงานของเจ้าหน้าที่

จากการสอบถาม พบว่าผู้ตอบแบบสอบถามมีระดับความเชื่อมั่นต่อเจ้าหน้าที่ผู้ปฏิบัติงานในการสนองตอบความต้องการของผู้รับบริการอย่างเสมอภาค ตามลำดับ ร้อยละ 87.68

#### 3.2.2 ความเหมาะสมของแบบรายการเอกสาร หลักฐานประกอบการเสนอรายงาน EIA ที่ระบุตามคู่มือประชาชนฯ

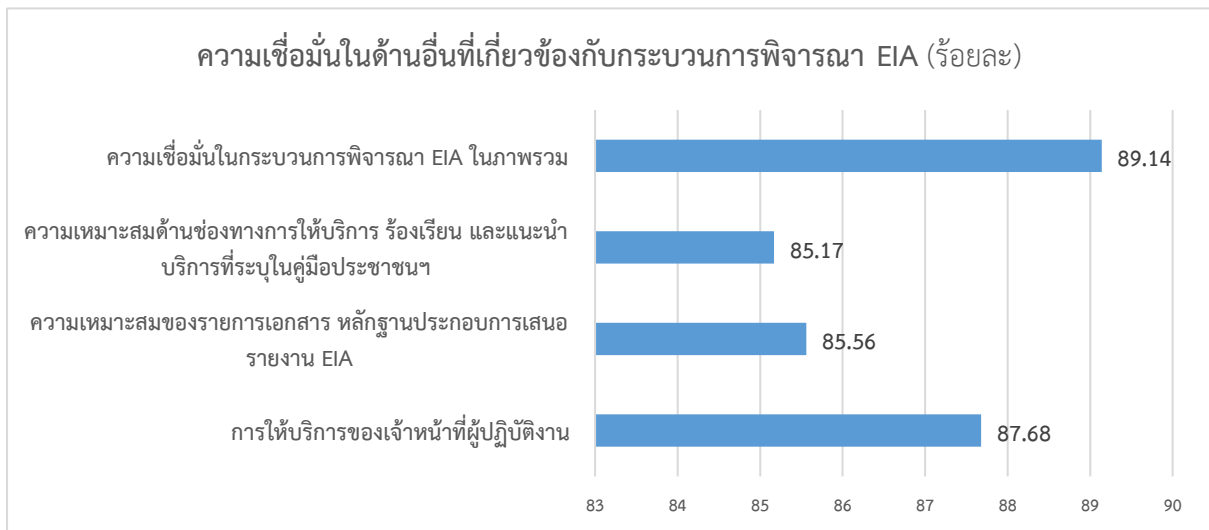
ผลการศึกษา พบว่าผู้ตอบแบบสอบถามเห็นว่า แบบรายการเอกสาร หลักฐานประกอบการเสนอรายงาน EIA ที่ระบุไว้ในคู่มือประชาชนฯ มีความเหมาะสมที่ ร้อยละ 85.56

#### 3.2.3 ความเหมาะสมของช่องทางให้บริการ การร้องเรียน และแนะนำบริการ ที่ระบุในคู่มือประชาชนฯ

จากการสอบถาม พบว่าผู้ตอบแบบสอบถามเห็นว่า ความเหมาะสมของช่องทางให้บริการ การร้องเรียน และแนะนำบริการ ที่ระบุในคู่มือประชาชนฯ ร้อยละ 85.17

#### 3.2.4 ความเชื่อมั่นในกระบวนการพิจารณารายงาน EIA ในภาพรวม

จากการสอบถาม พบว่าผู้ตอบแบบสอบถามมีความเชื่อมั่นในกระบวนการพิจารณารายงาน EIA ในภาพรวม ร้อยละ 89.14 รายละเอียดผลการศึกษานี้แสดงดังรูปที่ 9



**รูปที่ 9** ความเชื่อมั่นในกระบวนการพิจารณารายงาน EIA ในภาพรวม

**ตารางที่ 4** การประเมินความเชื่อมั่นในด้านอื่นที่เกี่ยวข้องกับกระบวนการพิจารณารายงาน

หัวข้อการประเมิน	ระดับความเชื่อมั่น (ร้อยละ)
1. การให้บริการของเจ้าหน้าที่ผู้ปฏิบัติงาน	87.68
2. ความเหมาะสมของรายการเอกสาร หลักฐานประกอบการเสนอรายงาน EIA	85.56
3. ความเหมาะสมด้านช่องทางการให้บริการ ร้องเรียน และแนะนำบริการที่ระบุในคู่มือประชาชนฯ	85.17
4. ความเชื่อมั่นในกระบวนการพิจารณา EIA ในภาพรวม	<b>89.14</b>

**4. ข้อเสนอแนะเพื่อปรับปรุงการให้บริการที่ สผ. ได้รับจากการดำเนินการสำรวจความเชื่อมั่นฯ**

ในการศึกษาครั้งนี้ผู้ตอบแบบสอบถามได้มีข้อเสนอแนะเพื่อปรับปรุงการให้บริการในกระบวนการพิจารณารายงานการประเมินผลสิ่งแวดล้อม (EIA) ซึ่งสามารถสรุปได้ดังตารางที่ 5 ทั้งนี้ สผ. ได้เสนอแนะแนวทางการปรับปรุงไว้ด้วยแล้ว

ตารางที่ 5 ข้อเสนอแนะและแนวทางการปรับปรุงการให้บริการ

ข้อเสนอแนะจากการสำรวจ	แนวทางการปรับปรุง
<p><b>การจัดทำแนวทางการจัดทำและพิจารณา</b> <b>รายงานการประเมินผลกระทบสิ่งแวดล้อม</b></p> <p>1. ต้องการให้จัดทำคู่มือการประเมินผลกระทบด้านจรรยาบรรณ การประเมินความเสี่ยง</p>	<p>สผ. ได้ดำเนินการจัดทำแนวทางการจัดทำและพิจารณารายงานการประเมินผลกระทบสิ่งแวดล้อม สำหรับแต่ละประเภทโครงการมาอย่างต่อเนื่อง เพื่อให้ผู้เกี่ยวข้องสามารถนำไปประยุกต์ใช้เป็นกรอบแนวทางในการศึกษาและจัดทำรายงานการประเมินผลกระทบสิ่งแวดล้อมได้อย่างถูกต้อง และชัดเจน โดยได้มีการจัดพิมพ์เผยแพร่มาอย่างต่อเนื่องรวมทั้งเผยแพร่ตามช่องทางการสื่อสารต่างๆ เช่น เว็บไซต์ สผ. เว็บไซต์กองประเมินผลกระทบสิ่งแวดล้อม Line official และ Facebook กองประเมินผลกระทบสิ่งแวดล้อม แต่ยังไม่ครบทุกประเภทโครงการ</p> <p>ทั้งนี้ สผ. จะดำเนินการการตัดทำแนวทางที่เกี่ยวข้องกับประเมินผลกระทบด้านต่างๆ ให้ครบถ้วนในโอกาสต่อไป</p>
<p><b>วิธีการจัดประชุมคณะกรรมการผู้ชำนาญการพิจารณารายงานการประเมินผลกระทบสิ่งแวดล้อม (คชก.)</b></p> <p>1. ต้องการให้มีการจัดประชุมแบบ hybrid ที่สามารถเข้าร่วมประชุมทั้งแบบ Online และ Onsite</p> <p>2. ระบบ Zoom meeting ทำให้การดำเนินการรวดเร็ว และการปรับตัวให้เข้ากับสถานการณ์ปัจจุบัน</p>	<p>ปัจจุบัน สผ. มีระบบการจัดการประชุม คชก. ในรูปแบบ Hybrid ซึ่งผู้เข้าร่วมประชุมสามารถเข้าร่วมประชุม ทั้งแบบ Online และ Onsite เพื่อให้สอดคล้องกับสถานการณ์ปัจจุบัน และการปรับตัวให้เข้ากับวิถีชีวิตใหม่ (New Normal) ในยุคโควิด – 19</p>
<p><b>การเผยแพร่ข้อมูล</b></p> <p>1. เพิ่มช่องทางประชาสัมพันธ์ให้ประชาชนเข้าถึงได้ง่าย</p> <p>2. เพิ่มเติมช่องทางประชาสัมพันธ์ ในการนำคู่มือไปใช้มากขึ้น โดยในภาพรวมดีอยู่แล้ว</p>	<p>ปัจจุบัน สผ. มีการเปิดเผยและเผยแพร่ข้อมูลที่เกี่ยวข้องกับรายงานการประเมินผลกระทบสิ่งแวดล้อม และการจัดกิจกรรมเสริมสร้างศักยภาพของบุคลากรที่เกี่ยวข้องกับการประเมินผลกระทบสิ่งแวดล้อม ผ่านเว็บไซต์ เฟซบุ๊ก และ Line official ของกองประเมินผลกระทบสิ่งแวดล้อม โดยได้</p>

ข้อเสนอแนะจากการสำรวจ	แนวทางการปรับปรุง
<p>3. จัดทำเป็น info graphic ใช้ในการสื่อสาร และเผยแพร่ข้อมูล</p>	<p>ดำเนินการจัดทำเป็น Info graphic เพื่อเผยแพร่ข้อมูลด้วยแล้ว</p> <p>ทั้งนี้ สผ. มีการเผยแพร่ข้อมูลเกี่ยวกับสถานภาพการพิจารณา EIA ในช่องทางต่างๆ ดังนี้</p> <ol style="list-style-type: none"> <li>1. การเผยแพร่ข้อมูลเกี่ยวกับ EIA ที่อยู่ระหว่างการพิจารณา ของ สผ. โดยดำเนินการผ่านเว็บไซต์ และเฟซบุ๊กของกองประเมินผลกระทบสิ่งแวดล้อม ดังนี้ <ol style="list-style-type: none"> <li>1.1 ระบบการตรวจสอบสถานภาพการพิจารณา EIA ในทุกโครงการ ในชื่อ <b>EIA Station</b> แสดงในเว็บไซต์ของกองประเมินผลกระทบสิ่งแวดล้อม <a href="http://www.eiathailand.onep.go.th">www.eiathailand.onep.go.th</a></li> <li>1.2 การรายงานจำนวน EIA ที่เสนอเข้าสู่กระบวนการพิจารณาของ สผ. เริ่มตั้งแต่เดือนตุลาคม 2562 – ปัจจุบัน</li> <li>1.3 การแสดงผลการพิจารณา EIA ของคชก. ภายหลังการประชุม</li> </ol> </li> <li>2. การเผยแพร่ข้อมูลเล่มรายงานการประเมินผลกระทบสิ่งแวดล้อมที่ผ่านความเห็นชอบในระบบ <b>Smart EIA +</b> ทั้งในรูปแบบบนเว็บไซต์ และ Mobile application ผ่านโทรศัพท์มือถือด้วย</li> </ol> <p>ทั้งนี้ สผ. จะดำเนินการประชาสัมพันธ์ข้อมูล และช่องทางต่าง ๆ ที่เกี่ยวข้องกับ EIA ให้ทุกภาคส่วนรับทราบ และสามารถค้นคว้าข้อมูลที่เกี่ยวข้องได้มากยิ่งขึ้น</p>
<p><b>ระยะเวลาในกระบวนการพิจารณารายงานฯ และการลงนาม</b></p> <ol style="list-style-type: none"> <li>1. ระยะเวลาการพิจารณาเพิ่มเติมควรเป็น 45 วัน เนื่องจากบางโครงการที่มีความเห็นเพิ่มเติมจากคณะกรรมการผู้ชำนาญการฯ จำนวนมาก จะได้รับการพิจารณาได้อย่างครบถ้วน</li> <li>2. ระยะเวลาการลงนามมาตรการภายหลังจากที่</li> </ol>	<p>สผ. ดำเนินการพิจารณา EIA โดยต้องเป็นไปตามข้อกำหนดเกี่ยวกับระยะเวลาต่างๆ ที่ระบุไว้ในพระราชบัญญัติส่งเสริมและรักษาคุณภาพสิ่งแวดล้อมแห่งชาติ (ฉบับที่ 2) พ.ศ. 2561 และข้อกำหนดในคู่มือสำหรับประชาชนฯ ตามพระราชบัญญัติการอำนวยความสะดวก</p>



ข้อเสนอแนะจากการสำรวจ	แนวทางการปรับปรุง
<p>พิจารณาเห็นชอบควรมีระยะเวลาอย่างน้อย 15 วัน เพื่อตรวจสอบความถูกต้องเนื่องจากมาตรการฯ ต้องนำไปใช้ในการจัดทำรายงานผลการปฏิบัติตามมาตรการด้านสิ่งแวดล้อม</p>	<p>ความสะดวกในการพิจารณาอนุญาตของทางราชการ พ.ศ. 2558 อย่างเคร่งครัด</p> <p>ทั้งนี้ ในกรณีการปรับปรุงระยะเวลาในการพิจารณา รายงาน รวมถึงการเปลี่ยนแปลงรายการเอกสารต่าง ๆ ที่เกี่ยวข้องกับ EIA จำเป็นต้องมีการพิจารณาและหารือกับภาคส่วนที่เกี่ยวข้องอย่างรอบคอบ เนื่องจาก ขั้นตอนการพิจารณารายงานฯ มีความเกี่ยวข้องกับหลายภาคส่วน</p>
<p><b>ขั้นตอนกระบวนการปฏิบัติงานของเจ้าหน้าที่</b> ขอให้ดำเนินการตามที่ระบุไว้ในคู่มืออย่างเคร่งครัด</p>	<p>สผ. มีการจัดทำแนวทางปฏิบัติงานของเจ้าหน้าที่พิจารณารายงานการประเมินผลกระทบสิ่งแวดล้อม เจ้าหน้าที่ผู้พิจารณาทุกกลุ่มงานต้องยึดถือและนำไปใช้เป็นกรอบแนวทางในการปฏิบัติงาน อย่างไรก็ตาม สผ. จะนำข้อเสนอแนะนี้ไปสื่อสารต่อเจ้าหน้าที่ทุกคน เพื่อให้ดำเนินการอย่างเคร่งครัด และปรับปรุงกระบวนการปฏิบัติงานภายใน สผ. ให้ดียิ่งขึ้นต่อไป</p>
<p><b>การกำหนดมาตรการฯ</b></p> <ol style="list-style-type: none"> <li>1. การจัดทำกรอบ มาตรการที่เหมาะสม ทั้งการพิจารณา และการกำกับดูแล monitoring ในอนาคต</li> <li>2. ความชัดเจนของโครงการขยาย ในประเด็นอำนาจดำเนินการและอนุมัติ แนวทางดำเนินการระหว่าง สผ. กับหน่วยงานกำกับ</li> </ol>	<p>ในการกำหนดมาตรการต่างๆ ในรายงานการประเมินผลกระทบสิ่งแวดล้อม คณะกรรมการผู้ชำนาญการฯ และ สผ. ได้พิจารณาโดยคำนึงถึงผลกระทบเฉพาะของแต่ละโครงการ ในกรณีเลวร้ายที่สุดที่อาจเกิดขึ้นได้ ซึ่งเป็นมาตรการที่เหมาะสมและมีประสิทธิภาพ โดยต้องสามารถป้องกันและแก้ไขผลกระทบด้านลบต่อสิ่งแวดล้อม ชุมชนและสังคมเป็นหลัก และได้มีการคำนึงถึงความเป็นไปได้ในทางปฏิบัติ และการไม่สร้างภาระต่อผู้ประกอบการที่เกินความจำเป็น</p> <p>ทั้งนี้ องค์กรประกอบของ คชก. ในทุกคณะได้กำหนดให้มีผู้แทนจากหน่วยงานอนุญาตเป็นกรรมการด้วย ซึ่งส่งผลให้การกำหนดมาตรการและการกำกับดูแล Monitoring ต่างๆ นั้น สผ. คชก. และหน่วยงานอนุญาต ได้ดำเนินการพิจารณาร่วมกันอย่างรอบด้าน</p>

ข้อเสนอแนะจากการสำรวจ	แนวทางการปรับปรุง
<p>อื่น ๆ</p> <ol style="list-style-type: none"> <li>1. ควรเพิ่มจำนวนเจ้าหน้าที่ เพื่อไม่ให้เกิดการรับภาระงานที่มากเกินไป และในส่วนของผู้เชี่ยวชาญและผู้ชำนาญการ ควรมีการจัดทดสอบ เพื่อทบทวนความรู้ ทุกครั้งในการต่อใบอนุญาตใหม่</li> <li>2. แนะนำให้จัดทำคู่มือเป็นภาษาอังกฤษ เพื่อความสะดวกของผู้บริหารที่เป็นชาวต่างชาติ และมีบริการให้คำปรึกษา/สอบถามข้อสงสัยเป็นภาษาอังกฤษด้วย</li> </ol>	<p>สผ. ได้จัดให้มีระบบการขึ้นทะเบียนและการกลั่นกรองผู้มีสิทธิทำรายงานการประเมินผลกระทบสิ่งแวดล้อม โดยมีการกำหนดอายุขอใบอนุญาต ทั้งนี้ ในกรณีที่ใบอนุญาตหมดอายุต้องผู้เชี่ยวชาญและผู้ชำนาญการ ฯ ของนิติบุคคลต่างๆ ต้องขอรับใบอนุญาตใหม่ทุกครั้ง โดยมีคณะกรรมการกลั่นกรองและขึ้นทะเบียนเป็นผู้มีสิทธิทำรายงานฯ เป็นผู้ดำเนินการพิจารณาตรวจสอบและกลั่นกรองการขึ้นทะเบียนผู้ชำนาญการผู้มีสิทธิทำรายงานการประเมินผลกระทบสิ่งแวดล้อมอย่างเป็นระบบและมีมาตรฐาน</p> <p>ทั้งนี้ สผ. จะนำข้อเสนอแนะในการให้เพิ่มจำนวนเจ้าหน้าที่ และการจัดทำคู่มือเป็นภาษาอังกฤษ รวบรวมเป็นข้อมูลเพื่อประกอบการพัฒนางานด้านการประเมินผลกระทบสิ่งแวดล้อม ต่อไปในอนาคต</p>

## 5. บทสรุปผลการสำรวจความเชื่อมั่นและข้อเสนอแนะ

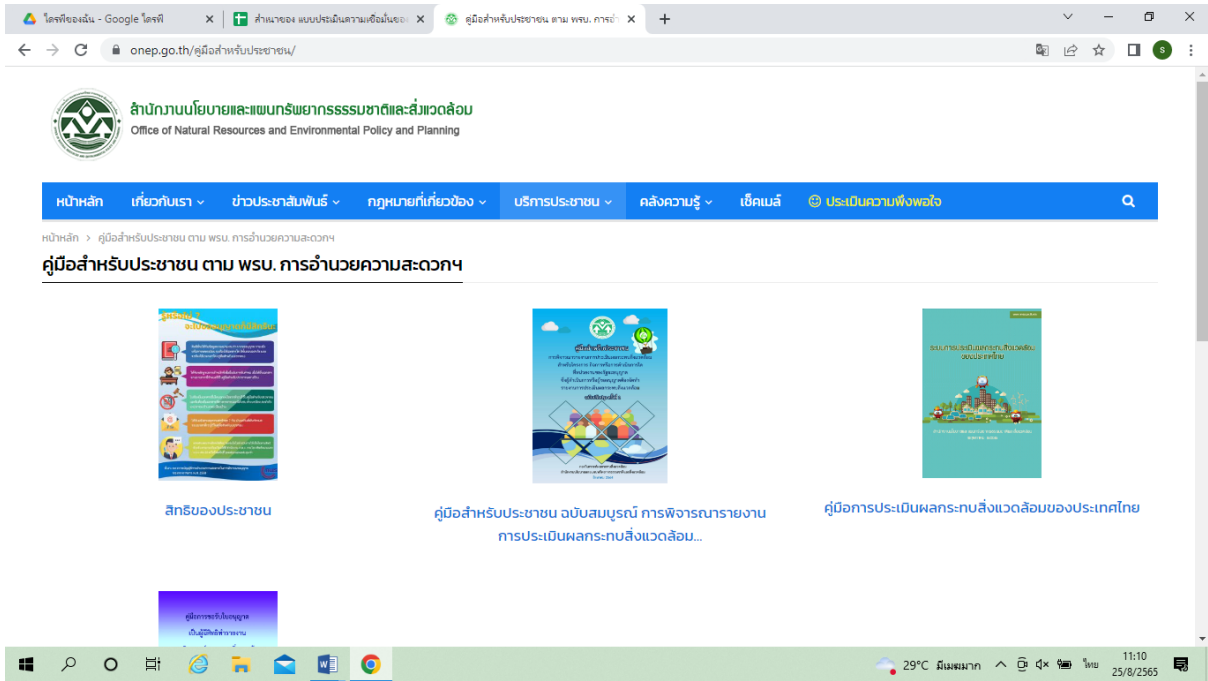
1) จากการสำรวจความเชื่อมั่นในการให้บริการตามคู่มือสำหรับประชาชนฯ ในรอบที่ 2 ของปีงบประมาณ 2565 พบว่า ผู้รับบริการในกระบวนการพิจารณารายงานการประเมินผลกระทบสิ่งแวดล้อมของ สผ. ซึ่งประกอบด้วย เจ้าของโครงการ บริษัทที่ปรึกษาด้านสิ่งแวดล้อม หน่วยงานอนุญาต และกลุ่มอื่นๆ มีความเชื่อมั่นต่อกระบวนการพิจารณารายงานการประเมินผลกระทบสิ่งแวดล้อมในภาพรวม ที่ร้อยละ 89.14 แสดงให้เห็นว่า กลุ่มผู้ตอบแบบสอบถามมีความเชื่อมั่นต่อขั้นตอนและกระบวนการต่าง ๆ ที่เกี่ยวข้องกับ การพิจารณารายงานการประเมินผลกระทบสิ่งแวดล้อมของ สผ. ว่ามีความถูกต้อง ชัดเจน และเป็นมาตรฐาน อยู่ในระดับที่สามารถเชื่อมั่นได้

2) สผ. ควรมีการดำเนินการสำรวจความเชื่อมั่นในการให้บริการตามคู่มือสำหรับประชาชนฯ เป็นประจำอย่างต่อเนื่องทุกปี เนื่องจากเป็นช่องทางหนึ่งในการรับฟังความคิดเห็นของภาคส่วนที่เกี่ยวข้องที่มีต่อการดำเนินงานการพิจารณารายงานการประเมินผลกระทบสิ่งแวดล้อมของ สผ. และสามารถนำผลการศึกษา และข้อเสนอแนะมาพัฒนาและปรับปรุงการให้บริการและการดำเนินงานในกระบวนการพิจารณารายงานการประเมินผลกระทบสิ่งแวดล้อมให้ดียิ่งขึ้น

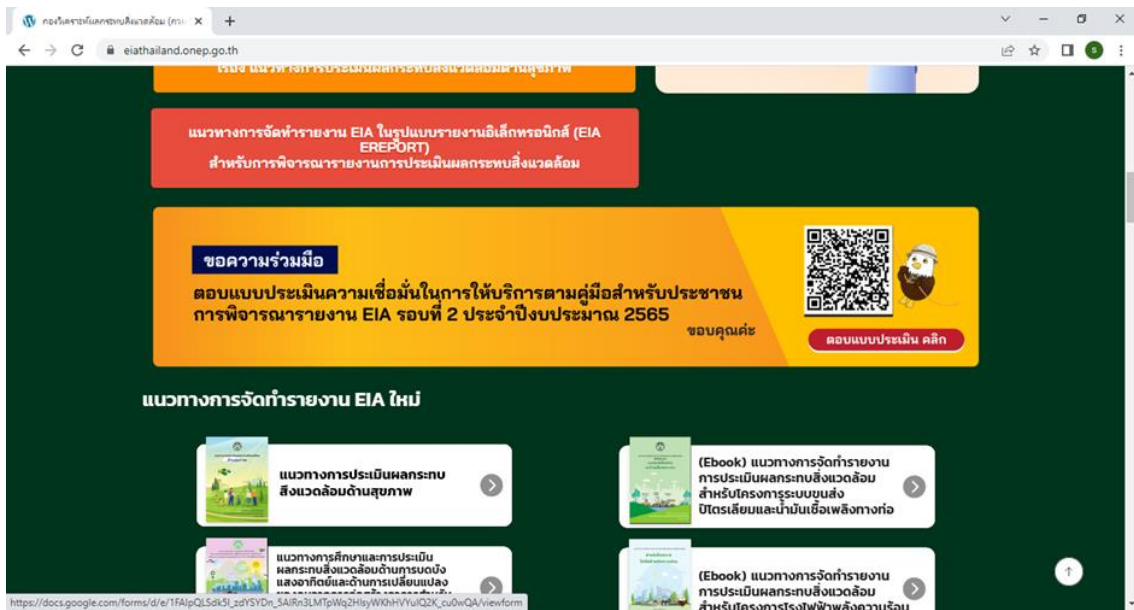
3) สผ. ควรดำเนินการประชาสัมพันธ์ข้อมูลที่เกี่ยวข้องกับการจัดทำและการพิจารณารายงานการประเมินผลกระทบสิ่งแวดล้อมให้ทุกภาคส่วนได้รับทราบมากยิ่งขึ้น รวมถึงการพิจารณานำข้อเสนอต่าง ๆ ที่ได้รับการศึกษาความเชื่อมั่นในการให้บริการตามคู่มือสำหรับประชาชนฯ มากำหนดแนวทางในการแก้ไข และพัฒนากระบวนการทำงานให้มีประสิทธิภาพมากยิ่งขึ้น

# ภาคผนวก

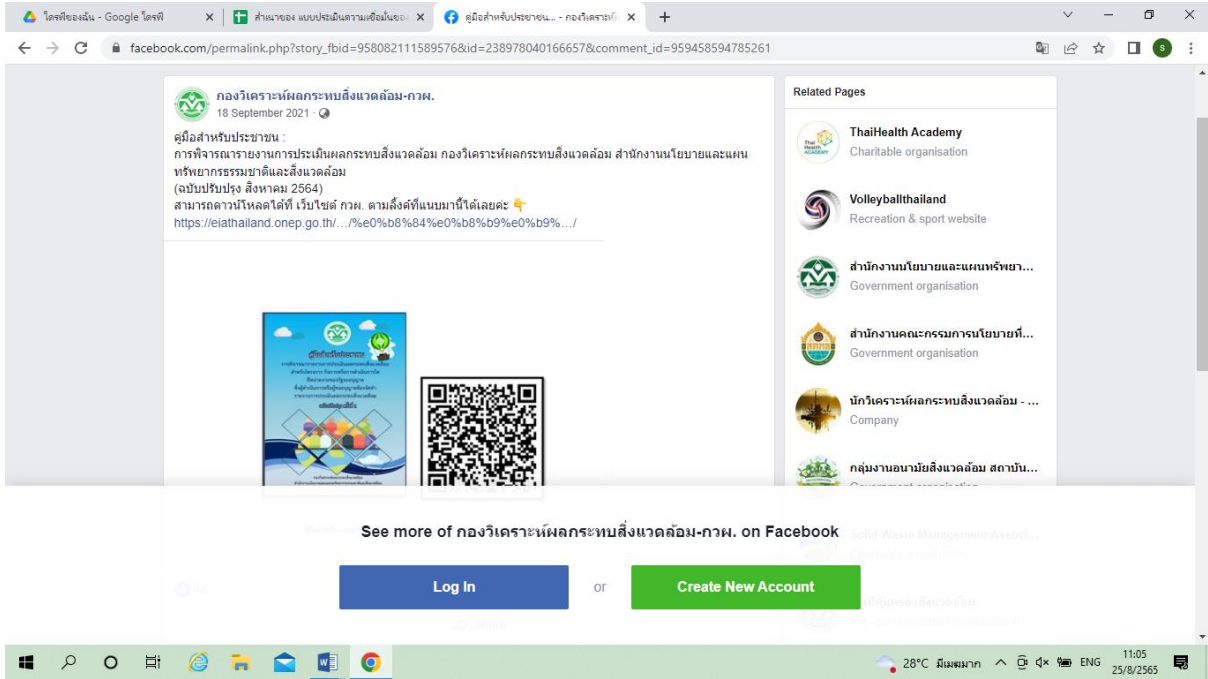




คู่มือสำหรับประชาชนฯ ที่เผยแพร่ในเว็บไซต์ สผ. <https://www.onep.go.th>



คู่มือสำหรับประชาชนฯ ที่เผยแพร่ในเว็บไซต์ กปผ. <https://www.onep.go.th/eiathailand>



คู่มือสำหรับประชาชนฯ ที่เผยแพร่ในเฟซบุ๊ก กองประเมินผลกระทบสิ่งแวดล้อม  
[www.facebook.com/กองวิเคราะหฺผลกระทบสิ่งแวดล้อม-กวม-](http://www.facebook.com/กองวิเคราะหฺผลกระทบสิ่งแวดล้อม-กวม-)



คู่มือสำหรับประชาชนฯ ที่สามารถดาวน์โหลดได้จาก Google Drive