

รายงาน

การประเมินความเชื่อมั่นในการให้บริการตามคู่มือสำหรับประชาชน

การพิจารณารายงานการประเมินผลกระทบสิ่งแวดล้อม
สำหรับโครงการ กิจการ หรือการดำเนินการใดที่หน่วยงานของรัฐจะอนุญาต
ซึ่งผู้ดำเนินการหรือผู้ขออนุญาตต้องจัดทำรายงานการประเมินผลกระทบ
สิ่งแวดล้อม

ประจำปีงบประมาณ 2564

(1 ตุลาคม 2563 – 30 กันยายน 2564)



จัดทำโดย

กลุ่มงานพัฒนาแนวทางการประเมินผลกระทบสิ่งแวดล้อม

กองวิเคราะห์ผลกระทบสิ่งแวดล้อม

กันยายน 2564

สารบัญ

เรื่อง	หน้า
ที่มา	2
วัตถุประสงค์	3
วิธีการศึกษา	3
ผลการศึกษา	8
1. ข้อมูลทั่วไปของผู้ตอบแบบสอบถาม	8
2. การรับรู้ข้อมูลและใช้ประโยชน์คู่มือสำหรับประชาชน	6
3. ระดับความเชื่อมั่นต่อกระบวนการพิจารณารายงานการประเมินผลกระทบ สิ่งแวดล้อม	9
4. ข้อเสนอแนะเพื่อปรับปรุงการให้บริการที่ สผ. ได้รับจากการดำเนินการประเมิน ความเชื่อมั่น	12
5. บทสรุปผลการประเมินความเชื่อมั่นและข้อเสนอแนะ	15
ภาคผนวก	16

ที่มา

คู่มือสำหรับประชาชน : การพิจารณารายงานการประเมินผลกระทบสิ่งแวดล้อม (EIA) สำหรับโครงการ กิจการ หรือการดำเนินการใดที่หน่วยงานของรัฐจะอนุญาต ซึ่งผู้ดำเนินการ หรือ ผู้ขออนุญาตต้องจัดทำรายงานการประเมินผลกระทบสิ่งแวดล้อม ประกอบด้วย รายละเอียด ขั้นตอน ระยะเวลา และส่วนงานรับผิดชอบในการดำเนินการ เอกสารประกอบการยื่นรายงานฯ เพื่อเข้าสู่การพิจารณา การตรวจสอบเอกสาร การพิจารณา และการลงนามในหนังสือแจ้งผลการพิจารณารายงานฯ สำนักงานนโยบายและแผนทรัพยากรธรรมชาติและสิ่งแวดล้อม (สผ.) สผ. ได้ดำเนินการตามพระราชบัญญัติการอำนวยความสะดวกในการพิจารณาอนุญาตของทางราชการ พ.ศ. 2558 เพื่ออำนวยความสะดวกให้ผู้ขออนุญาตได้จัดเตรียมเอกสารและทราบขั้นตอนการพิจารณาที่สอดคล้องกับพระราชบัญญัติส่งเสริมและรักษาคุณภาพสิ่งแวดล้อมแห่งชาติ (ฉบับที่ 2) พ.ศ. 2561 นอกจากนี้ ประชาชนและผู้สนใจยังสามารถใช้เป็นข้อมูลประกอบการศึกษารายงานการประเมินผลกระทบสิ่งแวดล้อมได้ด้วย รายละเอียดดังรูปที่ 1

สำนักงานนโยบายและแผนทรัพยากรธรรมชาติและสิ่งแวดล้อม (สผ.) มีภารกิจในการพิจารณารายงานการประเมินผลกระทบสิ่งแวดล้อม (EIA) ของประเทศไทย โดยกองวิเคราะห์ผลกระทบสิ่งแวดล้อมได้เริ่มดำเนินการศึกษาความเชื่อมั่นในการให้บริการตามคู่มือสำหรับประชาชน : การพิจารณารายงานการประเมินผลกระทบสิ่งแวดล้อม เพื่อเป็นการปรับปรุงคุณภาพและพัฒนาการดำเนินงานให้มีประสิทธิภาพมากยิ่งขึ้น โดยได้ดำเนินการอย่างต่อเนื่อง มาตั้งแต่ปีงบประมาณ 2563 จนถึงปัจจุบัน



รูปที่ 1 คู่มือสำหรับประชาชน

วัตถุประสงค์ของการศึกษา

1. เพื่อประเมินความเชื่อมั่นจากภาคส่วนที่เกี่ยวข้องต่อกระบวนการให้บริการตามคู่มือสำหรับประชาชนในการพิจารณารายงานการประเมินผลกระทบสิ่งแวดล้อม (EIA)
2. เพื่อนำผลการศึกษามาประกอบการปรับปรุงและพัฒนาการดำเนินงานด้านการพิจารณารายงานการประเมินผลกระทบสิ่งแวดล้อมให้มีประสิทธิภาพมากยิ่งขึ้น

วิธีการศึกษา

สผ. ได้ดำเนินการออกแบบแบบสอบถาม (Questionnaire) เพื่อใช้ในการดำเนินงานศึกษาความเชื่อมั่นในการให้บริการตามคู่มือสำหรับประชาชน เรื่อง การพิจารณารายงานการประเมินผลกระทบสิ่งแวดล้อม สำหรับโครงการ กิจการ หรือการดำเนินการใดที่หน่วยงานของรัฐจะอนุญาต ซึ่งผู้ดำเนินการหรือ ผู้ขออนุญาตต้องจัดทำรายงานการประเมินผลกระทบสิ่งแวดล้อม (รูปที่ 2)

โครงสร้างแบบสอบถาม

ประกอบด้วย

1. ข้อมูลทั่วไป การรับทราบข้อมูลการจัดทำคู่มือประชาชนฯ ของ สผ. และการนำคู่มือฯ ไปใช้ประโยชน์
2. การประเมินความเชื่อมั่นในการให้บริการ ประกอบด้วยคำถามเกี่ยวกับความเชื่อมั่นในขั้นตอนและระยะเวลาในการให้บริการที่ระบุไว้ในคู่มือประชาชนฯ เจ้าหน้าที่ผู้ปฏิบัติงาน รายการเอกสารหลักฐานประกอบการเสนอรายงาน EIA ที่ระบุไว้ในคู่มือประชาชนฯ กระบวนการพิจารณารายงานฯ ของ สผ. และคณะกรรมการผู้ชำนาญการพิจารณารายงานการประเมินผลกระทบสิ่งแวดล้อม (คชก.) ช่องทางการให้บริการ การร้องเรียน และแนะนำบริการ ที่ระบุในคู่มือประชาชนฯ และ ความเชื่อมั่นในกระบวนการพิจารณารายงาน EIA ในภาพรวม และข้อเสนอแนะ

กลุ่มเป้าหมายที่ดำเนินการศึกษา

การศึกษานี้เป็นการสอบถามความเชื่อมั่นในการให้บริการตามคู่มือประชาชนฯ จากกลุ่มของประชาชนผู้รับบริการที่มีความเกี่ยวข้องในกระบวนการพิจารณารายงานการประเมินผลกระทบสิ่งแวดล้อม ซึ่งประกอบด้วย (รูปที่ 3)

1. ผู้แทน/เจ้าของโครงการ
2. ผู้แทน/บริษัทที่ปรึกษาด้านสิ่งแวดล้อม
3. หน่วยงานอนุญาต

ตอนที่ 2 ข้อมูลทั่วไป และการรับทราบข้อมูลผู้มีส่วนได้ส่วนเสีย (โปรดใส่เครื่องหมาย ✓ ในช่องที่ท่านต้องการ)

1. ความเกี่ยวข้องในกระบวนการพิจารณา EIA
 - ผู้แทน/เจ้าของโครงการ ผู้แทน/บริษัทที่ปรึกษาด้านสิ่งแวดล้อม หน่วยงานอนุญาต
 - อื่น ๆ (โปรดระบุ) _____
2. ประเภทโครงการ EIA ที่เกี่ยวข้อง (โปรดระบุ) _____
3. ท่านทราบหรือไม่ว่า สม. มีการจัดทำ คู่มือสำหรับผู้มีส่วนได้ส่วนเสีย : การพิจารณาโครงการประเมินผลกระทบสิ่งแวดล้อม สำหรับโครงการ กิจการ หรือการดำเนินการใดที่หน่วยงานของรัฐจะอนุญาต ซึ่งผู้ดำเนินการหรือผู้ขออนุญาตต้องจัดทำ รายงานการประเมินผลกระทบสิ่งแวดล้อม
 - ทราบ (กรุณาทำแบบสอบถามต่อไป)
 - ไม่ทราบ (ไม่ต้องทำแบบสอบถามต่อ และขอขอบคุณในความร่วมมือ)
4. ท่านได้ใช้ข้อมูลจากคู่มือสำหรับผู้มีส่วนได้ส่วนเสีย : การพิจารณาโครงการประเมินผลกระทบสิ่งแวดล้อม สำหรับโครงการ กิจการ หรือการดำเนินการใดที่หน่วยงานของรัฐจะอนุญาต ซึ่งผู้ดำเนินการหรือผู้ขออนุญาตต้องจัดทำรายงาน การประเมินผลกระทบสิ่งแวดล้อม มาประกอบการจัดทำรายงานการประเมินผลกระทบสิ่งแวดล้อมหรือไม่
 - ใช่ ไม่ใช่

ตอนที่ 3 ความเชื่อมั่นในการให้บริการส่วนการพิจารณาความเหมาะสมของผลกระทบสิ่งแวดล้อม

การประเมินความเชื่อมั่นในการให้บริการ	ระดับความเชื่อมั่น				
	มาก	→			น้อย
	5	4	3	2	1
1. ขั้นตอนและระยะเวลาในการให้บริการที่ระบุไว้ในคู่มือประชาชน มีความเหมาะสม					
1.1 การตรวจสอบเอกสาร (1 วัน)					
1.2 การตรวจสอบและพิจารณารายงานเบื้องต้น (29 วัน)					
1.3 การพิจารณารายงานฉบับหลักโดย ศชก./รมต. (45 วัน)					
1.4 การลงนาม (7 วัน)					
1.5 การพิจารณารายงานฉบับเพิ่มเติมโดย ศชก./รมต. (30 วัน)					
2. เจ้าหน้าที่ปฏิบัติงานสนองตอบความต้องการของผู้รับบริการอย่างเหมาะสมและเป็นไปตามลำดับ					
3. รายการเอกสาร หลักฐานประกอบการเสนอรายงาน EIA ที่ระบุไว้ในคู่มือประชาชน มีความเหมาะสม					
4. ช่องทางการให้บริการ การร้องเรียน และแนะนำบริการ ที่ระบุในคู่มือประชาชน มีความเหมาะสม					
5. ท่านมีความเชื่อมั่นในกระบวนการพิจารณา EIA ในภาพรวม					

ตอนที่ 4 ข้อเสนอแนะเพื่อปรับปรุงการให้บริการ (โปรดระบุ)

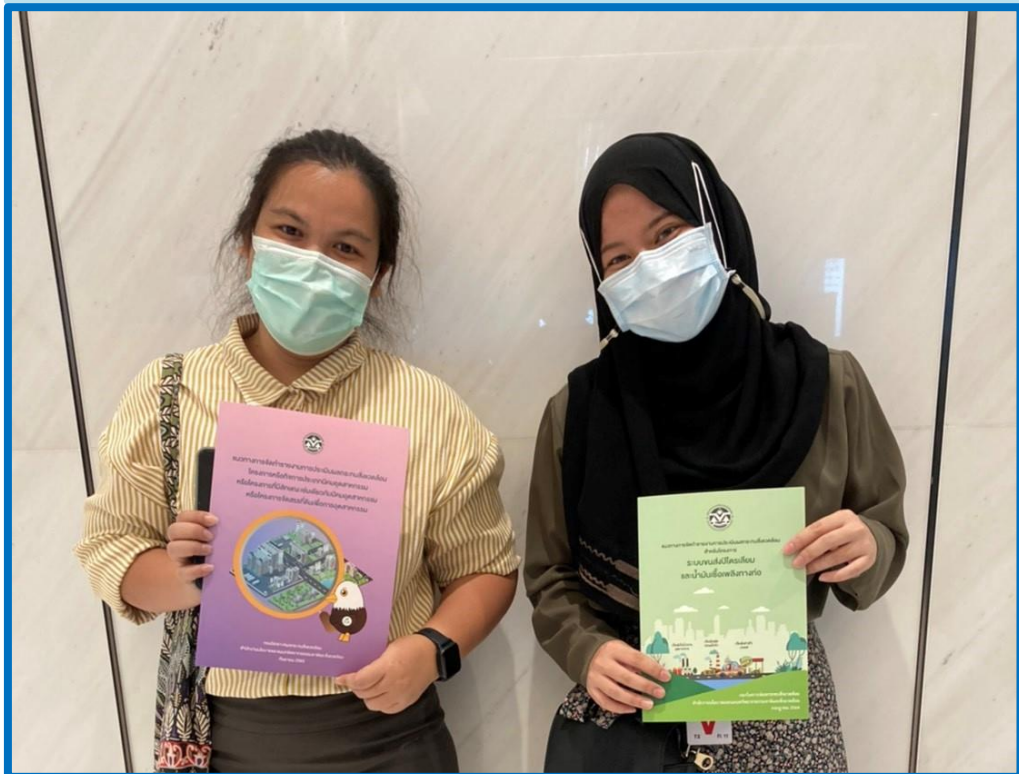
ขอขอบคุณทุกท่านในความร่วมมือ มา ณ โอกาสนี้

ผู้รับผิดชอบ กลุ่มงานพัฒนาแนวทางการประเมินผลกระทบสิ่งแวดล้อม
 กองวิเคราะห์ผลกระทบสิ่งแวดล้อม โทรศัทพ์ 0 2265 6500 ต่อ 6864 และ 6854 โทรสาร 0 2265 6616
 อีเมล: eia2560@hotmail.com

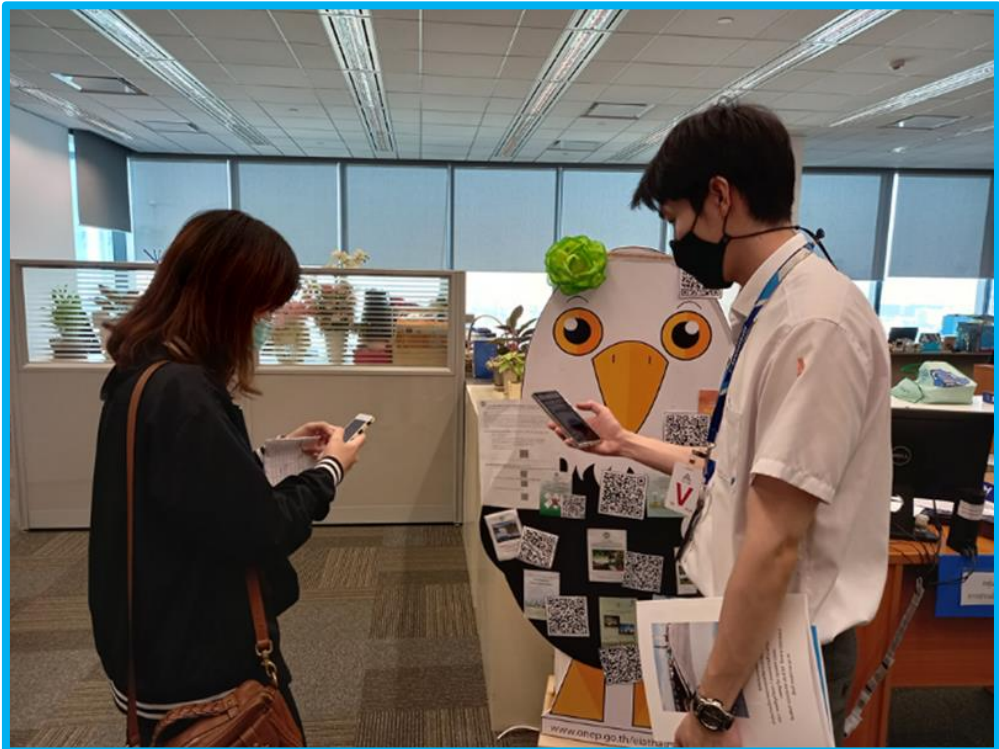
รูปที่ 2 แบบสอบถาม

ตอบแบบประเมินผ่านทาง QR Code





รูปที่ 3 ภาพบรรยากาศในการทำแบบสอบถาม



รูปที่ 3 ภาพบรรยากาศในการทำแบบสอบถาม (ต่อ)

วิธีการเก็บแบบสอบถาม

สผ. ได้ดำเนินการเก็บตัวอย่างแบบสอบถามโดยวิธีการสุ่มตัวอย่างแบบบังเอิญ (Accidental sampling) กับผู้รับบริการที่มาเข้าร่วมการประชุมพิจารณารายงานการประเมินผลกระทบสิ่งแวดล้อม ได้แก่ ผู้แทนหน่วยงานที่เกี่ยวข้อง ผู้แทนบริษัทที่ปรึกษา ผู้แทนเจ้าของโครงการ และผู้ที่มีส่วนเกี่ยวข้องในภาคส่วนต่าง ๆ โดยได้ดำเนินการแบบสอบถามที่บริเวณกองวิเคราะห์ผลกระทบสิ่งแวดล้อมชั้น 11 สผ. และการตอบแบบสอบถามออนไลน์ โดยมีจำนวนกลุ่มตัวอย่างที่ร่วมตอบแบบสอบถามในปีงบประมาณ 2564 มีจำนวนทั้งสิ้น 274 ราย ซึ่งผู้ตอบแบบสอบถามสามารถตอบได้ ใน 2 ช่องทางประกอบด้วย

1. การตอบแบบสอบถามแบบกระดาษ
2. การตอบแบบสอบถามแบบออนไลน์



ระยะเวลาดำเนินการ

สผ. ได้ดำเนินการเก็บข้อมูลแบบสอบถามการประเมินความเชื่อมั่นในการให้บริการตามคู่มือประชาชนฯ ในปีงบประมาณ 2564 ในช่วงเดือนพฤศจิกายน 2563 – เดือนสิงหาคม 2564 แผนการดำเนินงานแสดงดังตารางที่ 1

การรวบรวมและประมวลผลการศึกษา

สผ. ได้ดำเนินการรวบรวมและประมวลผลการศึกษาเกี่ยวกับความเชื่อมั่นจากกลุ่มผู้รับบริการที่มีความเกี่ยวข้องในการพิจารณารายงานการประเมินผลกระทบสิ่งแวดล้อม ผ่านการตอบแบบสอบถาม โดยนำมาข้อมูลมาประเมินผลในภาพรวมและชี้วัดระดับผลสำเร็จออกมาในรูปแบบของร้อยละ

ตารางที่ 1 แผนการดำเนินงาน

ขั้นตอนการดำเนินงาน	ระยะเวลา											
	ต.ค. 63	พ.ย. 63	ธ.ค. 63	ม.ค. 64	ก.พ. 64	มี.ค. 64	เม.ย. 64	พ.ค. 64	มิ.ย. 64	ก.ค. 64	ส.ค. 64	ก.ย. 64
1. จัดทำแบบสอบถาม	→											
2. ดำเนินการเก็บตัวอย่าง		→										
3. ประมวลและสรุปผลการศึกษา												→

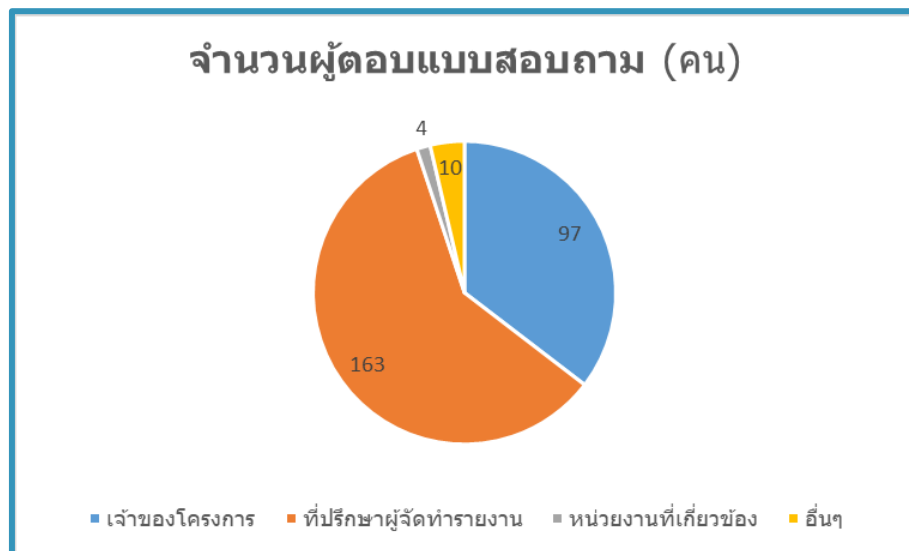
ผลการศึกษา

1. ข้อมูลทั่วไปของผู้ตอบแบบสอบถามการประเมินความเชื่อมั่นในการให้บริการตามคู่มือประชาชน

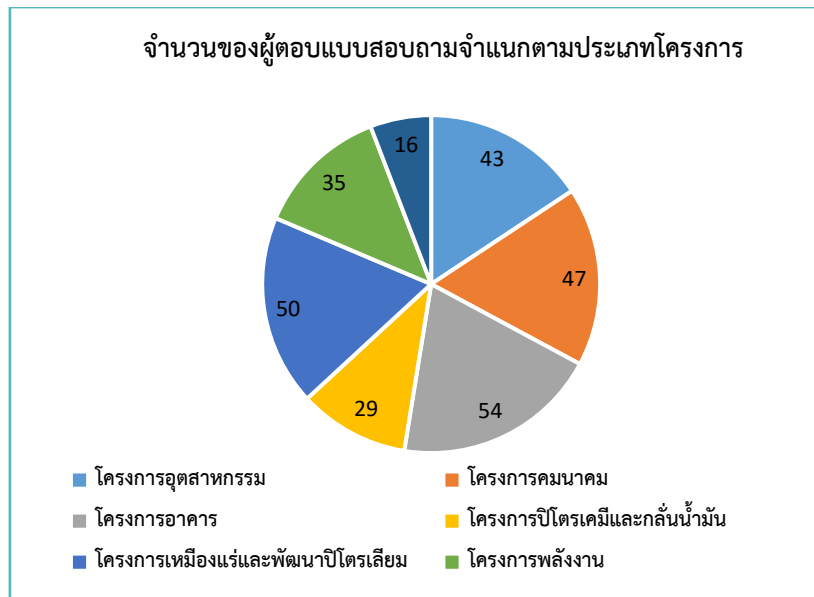
มีผู้ตอบแบบสอบถามทั้งสิ้น จำนวน 274 คน สามารถสรุปผลได้ ดังนี้

ตารางที่ 2 ข้อมูลทั่วไปของผู้ตอบแบบสอบถาม

ผู้ตอบแบบสอบถาม	จำนวน (คน)	ร้อยละ
เจ้าของโครงการ	97	35.40
บริษัทที่ปรึกษา	163	59.49
หน่วยงานที่เกี่ยวข้อง	4	1.46
อื่น ๆ	10	3.65
รวม	274	100.00



รูปที่ 4 การจำแนกผู้ตอบแบบสอบถามตามความเกี่ยวข้องในการพิจารณา EIA

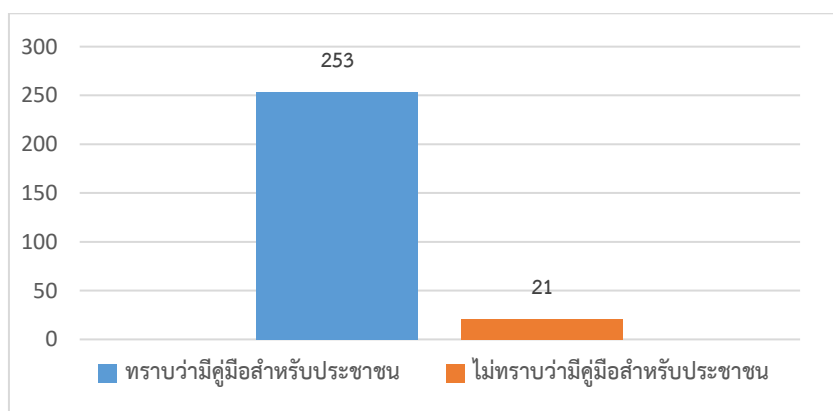


รูปที่ 5 ผู้ตอบแบบสอบถามจำแนกตามประเภทโครงการ

2. การรับรู้ข้อมูลและใช้ประโยชน์คู่มือสำหรับประชาชน : การพิจารณารายงานการประเมินผลกระทบสิ่งแวดล้อม สำหรับโครงการ กิจการ หรือการดำเนินการใดที่หน่วยงานของรัฐจะอนุญาตซึ่งผู้ดำเนินการหรือผู้ขออนุญาตต้องจัดทำรายงานการประเมินผลกระทบสิ่งแวดล้อม

2.1 การรับรู้ฯ สผ. มีการจัดทำคู่มือสำหรับประชาชน : การพิจารณารายงานการประเมินผลกระทบสิ่งแวดล้อมฯ

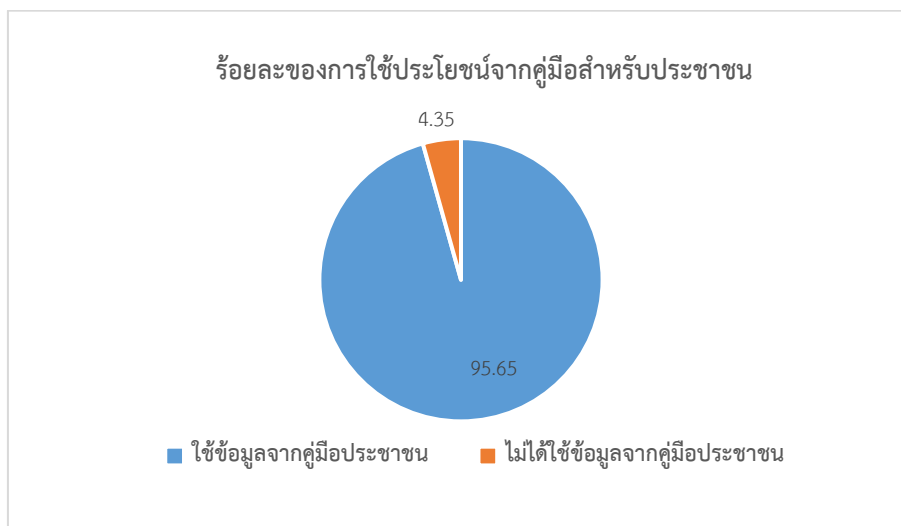
จากการสอบถามการรับรู้ข้อมูลของผู้รับบริการว่า สผ. มีการจัดทำข้อมูลคู่มือสำหรับประชาชน: การพิจารณารายงานการประเมินผลกระทบสิ่งแวดล้อม สำหรับโครงการ กิจการ หรือการดำเนินการใดที่หน่วยงานของรัฐจะอนุญาต ซึ่งผู้ดำเนินการหรือผู้ขออนุญาตต้องจัดทำรายงานการประเมินผลกระทบสิ่งแวดล้อมฯ พบว่า มีผู้รับรู้ข้อมูลจำนวน 253 คน จากจำนวน 274 คน ดังแสดงในรูปที่ 6



รูปที่ 6 การรับรู้ฯ สผ. มีคู่มือสำหรับประชาชนฯ

2.2 การนำคู่มือสำหรับประชาชนฯ ไปใช้ประโยชน์

จากการสอบถาม พบว่า มีผู้รับรู้ข้อมูลคู่มือสำหรับประชาชนฯ จำนวน 253 คน โดยมีผู้ที่นำไปใช้ประโยชน์ จำนวน 242 คน ซึ่งแสดงให้เห็นว่า ผู้ที่มีส่วนเกี่ยวข้องกับการพิจารณารายงาน EIA ได้มีการนำข้อมูลจากคู่มือสำหรับประชาชนฯ ประกอบการจัดทำรายงาน EIA ร้อยละ 98.29 ดังรูปที่ 7



รูปที่ 7 การนำคู่มือสำหรับประชาชนฯ ไปใช้ประโยชน์

๓. ระดับความเชื่อมั่นต่อกระบวนการพิจารณารายงานการประเมินผลกระทบสิ่งแวดล้อม

3.1 ระดับความเชื่อมั่นต่อขั้นตอนและระยะเวลาในการให้บริการที่ระบุไว้ในคู่มือสำหรับประชาชนฯ

เมื่อนำผลของระดับความเชื่อมั่นใน 5 ขั้นตอน มาหาค่าเฉลี่ยพบว่า ผู้ตอบแบบสอบถามมีความเชื่อมั่นกับขั้นตอนและระยะเวลาในการให้บริการที่ระบุไว้ในคู่มือสำหรับประชาชน ร้อยละ 90.50

ทั้งนี้ พบว่า ผู้ตอบแบบสอบถามมีระดับความเชื่อมั่นในกระบวนการพิจารณารายงานการประเมินผลกระทบสิ่งแวดล้อม ของ สผ. เรียงลำดับจากระดับความเชื่อมั่นสูงสุด ดังนี้ ระยะเวลาในการลงนามในหนังสือเห็นชอบ (7 วัน) ได้รับความเชื่อมั่นสูงสุด คือ ที่ระดับร้อยละ 91.49 รองลงมาคือ ระยะเวลาการตรวจสอบเอกสาร (1 วัน) ที่ระดับ 90.66 ระยะเวลาในการพิจารณารายงานฉบับเพิ่มเติม โดย คชก./มีมติ (30 วัน) ได้รับความเชื่อมั่นที่ร้อยละ 90.50 ระยะเวลาในการพิจารณารายงานฉบับหลัก โดย คชก./มีมติ (45 วัน) ได้รับความเชื่อมั่นที่ร้อยละ 90.17 และลำดับสุดท้ายคือ ระยะเวลาในการตรวจสอบและพิจารณารายงานเบื้องต้น (29 วัน) ได้รับความเชื่อมั่นที่ร้อยละ 89.67

ดังนั้น จึงสรุปได้ว่าผู้ตอบแบบสอบถามให้ความเชื่อมั่นกับขั้นตอนและระยะเวลาในการให้บริการที่ระบุไว้ในคู่มือสำหรับประชาชนในระดับที่ค่อนข้างสูง และไม่มี ความแตกต่างกันอย่างมีนัยสำคัญ รายละเอียดดังตารางที่ 3

ตารางที่ 3 ขั้นตอนและระยะเวลาในการให้บริการระบุไว้ในคู่มือสำหรับประชาชน

ขั้นตอน	ร้อยละของความเชื่อมั่น
ขั้นตอนและระยะเวลาในการให้บริการที่ระบุไว้ในคู่มือสำหรับประชาชน	
1. ระยะเวลาการตรวจสอบเอกสาร (1 วัน)	90.66
2. ระยะเวลาในการตรวจสอบและพิจารณารายงานเบื้องต้น (29 วัน)	89.67
3. ระยะเวลาในการพิจารณารายงานฉบับหลักโดย คชก./มีมติ (45 วัน)	90.17
4. ระยะเวลาในการลงนาม (7 วัน)	91.49
5. ระยะเวลาในการพิจารณารายงานฉบับเพิ่มเติมโดย คชก./มีมติ (30 วัน)	90.50
ค่าเฉลี่ย	90.50

3.2 ระดับความเชื่อมั่นในด้านอื่นที่เกี่ยวข้องกับกระบวนการพิจารณารายงานการประเมินผลกระทบสิ่งแวดล้อม

3.2.1 ระดับความเชื่อมั่นต่อการปฏิบัติงานของเจ้าหน้าที่

ผลจากการศึกษา พบว่า ผู้ตอบแบบสอบถามมีระดับความเชื่อมั่นในเจ้าหน้าที่ผู้ปฏิบัติงานในการดำเนินงานเพื่อสนองตอบความต้องการของผู้รับบริการว่าเป็นไปอย่างเสมอภาค และเป็นไปตามลำดับก่อน-หลัง ในระดับที่ร้อยละ 91.16

3.2.2 ความเหมาะสมของแบบรายการเอกสาร หลักฐานประกอบการเสนอรายงาน EIA ที่ระบุตามคู่มือสำหรับประชาชนฯ

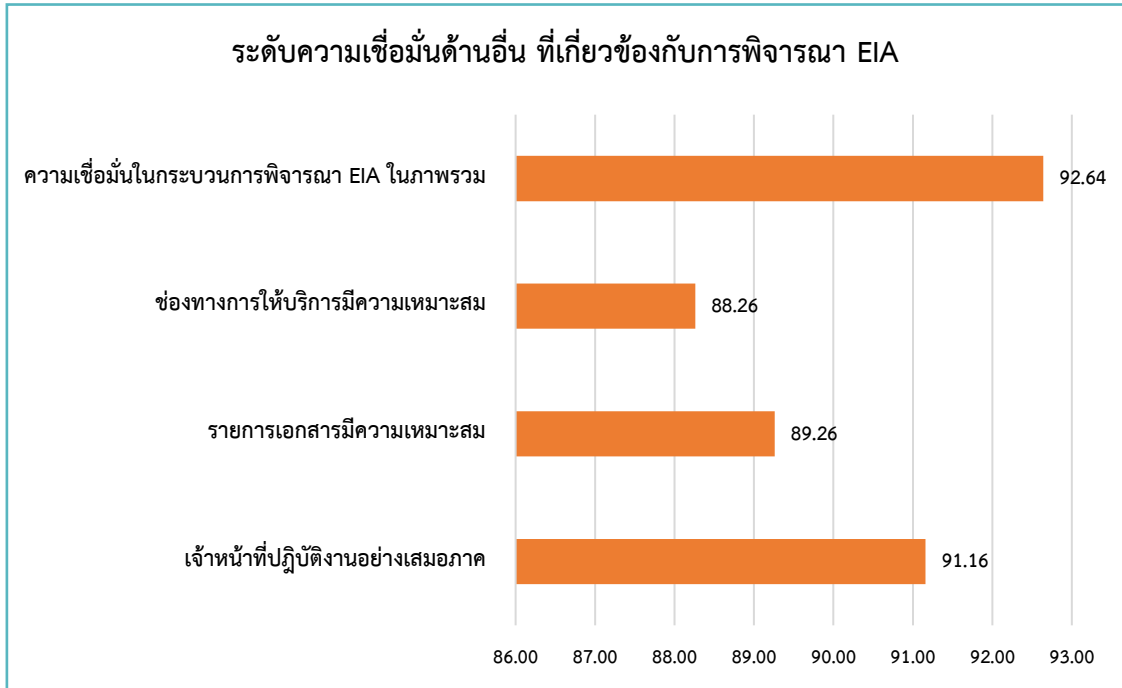
ผลจากการศึกษา พบว่า ผู้ตอบแบบสอบถามเห็นว่า แบบรายการเอกสาร หลักฐานประกอบการเสนอรายงาน EIA ที่ระบุไว้ในคู่มือสำหรับประชาชนฯ ว่างมีความเหมาะสมที่ร้อยละ 89.26

3.2.3 ความเหมาะสมของช่องทางการให้บริการ การร้องเรียน และแนะนำบริการที่ระบุในคู่มือประชาชนฯ

ผลจากการศึกษา พบว่า ผู้ตอบแบบสอบถามเห็นว่า ความเหมาะสมของช่องทางการให้บริการ การร้องเรียน และแนะนำบริการ ที่ระบุในคู่มือประชาชนฯ ร้อยละ 88.26

3.2.4 ความเชื่อมั่นในกระบวนการพิจารณารายงาน EIA ในภาพรวม

ผลจากการศึกษา พบว่า ผู้ตอบแบบสอบถามมีความเชื่อมั่นในกระบวนการพิจารณารายงาน EIA ในภาพรวม ร้อยละ 92.64 รายละเอียดผลการศึกษาระบุดังรูปที่ 8



รูปที่ 8 ระดับความเชื่อมั่นในด้านอื่น ที่เกี่ยวข้องกับการพิจารณารายงาน

ตารางที่ 4 ผลการประเมินความเชื่อมั่นในด้านอื่นที่เกี่ยวข้องกับกระบวนการพิจารณารายงาน

หัวข้อการประเมิน	ร้อยละความเชื่อมั่น
1. การให้บริการของเจ้าหน้าที่ผู้ปฏิบัติงานเป็นไปอย่างเสมอภาค	91.16
2. ความเหมาะสมของรายการเอกสาร หลักฐานประกอบการเสนอรายงาน EIA	89.26
3. ความเหมาะสมด้านช่องทางการให้บริการ ร้องเรียน และแนะนำบริการ ที่ระบุในคู่มือประชาชน	88.26
4. ความเชื่อมั่นภาพรวมในกระบวนการพิจารณา EIA	92.64

4. ข้อเสนอแนะที่ สผ. ได้รับจากการประเมินความเชื่อมั่น เพื่อปรับปรุงการให้บริการ

ในการศึกษาครั้งนี้ผู้ตอบแบบสอบถามได้มีข้อเสนอแนะเพื่อปรับปรุงการให้บริการในกระบวนการพิจารณารายงานการประเมินผลสิ่งแวดล้อม (EIA) สามารถสรุปได้ดังตารางที่ 5 ทั้งนี้ สผ. ได้เสนอแนะแนวทางการปรับปรุงไว้ด้วยแล้ว

ตารางที่ 5 ข้อเสนอแนะและแนวทางการปรับปรุงการให้บริการ

ข้อเสนอจากการประเมินความเชื่อมั่น	แนวทางการปรับปรุง
<p>การเผยแพร่ข้อมูล</p> <p>ควรเพิ่มการให้ข้อมูลข่าวสารด้านการจัดทำ EIA สถานภาพการพิจารณา EIA และการจัดประชุม ผ่านช่องทางสำหรับการเผยแพร่ข้อมูลต่าง ๆ ให้มากขึ้นโดยเฉพาะวิธีการสื่อสารทางโซเชียลมีเดีย และระบบออนไลน์ ซึ่งมีความรวดเร็ว</p>	<p>สผ. ได้ดำเนินการเผยแพร่ข้อมูลเกี่ยวกับการพิจารณา EIA ที่อยู่ในระหว่างการพิจารณา ของ สผ. โดยดำเนินการผ่านเว็บไซต์ กวผ. และเฟซบุ๊ก ของ กวผ. ดังนี้</p> <ul style="list-style-type: none">- การรายงานจำนวน EIA ที่เสนอเข้าสู่การพิจารณา ของ สผ. เริ่มตั้งแต่เดือนตุลาคม 2561 – ปัจจุบัน- การแสดงผลการพิจารณา EIA ของ คชก. ภายหลัง การประชุม <p>ทั้งนี้ กวผ. ได้ดำเนินการประชาสัมพันธ์ข้อมูล และช่องทางการเผยแพร่ข้อมูลต่าง ๆ ที่เกี่ยวข้อง กับ EIA ให้ทุกภาคส่วนรับทราบมากยิ่งขึ้นแล้ว โดย ปัจจุบัน กวผ. มีการสื่อสารข้อมูลต่างๆ ผ่านทาง โซเชียลมีเดีย และระบบออนไลน์ ทั้งในเว็บไซต์ สผ. เว็บไซต์กองวิเคราะห์ผลกระทบสิ่งแวดล้อม Facebook Application Line ด้วย</p>
<p>ระยะเวลาในการพิจารณารายงานฯ</p> <p>1) การปรับลดระยะเวลาในการตรวจสอบและพิจารณารายงานเบื้องต้น ของเจ้าหน้าที่ สผ. เพื่อเสนอคณะกรรมการผู้ชำนาญการฯ พิจารณาได้</p>	<p>สผ. ดำเนินการพิจารณา EIA โดยมีขั้นตอนและระยะเวลาเป็นไปตามที่กำหนดในพระราชบัญญัติ ส่งเสริมและรักษาคุณภาพสิ่งแวดล้อมแห่งชาติ (ฉบับที่ 2) พ.ศ. 2561 รวมทั้งเป็นไปตามข้อกำหนดในคู่มือ</p>

ข้อเสนอจากการประเมินความเชื่อมั่น	แนวทางการปรับปรุง
<p>รวดเร็วขึ้น และควรกระชับเวลาที่คณะกรรมการผู้ชำนาญการฯ ใช้ในการพิจารณาให้ลดลง</p> <p>2) การพิจารณาเพิ่มระยะเวลาในการเสนอลงนามให้มากขึ้น เป็นประมาณ 2 สัปดาห์ เพื่อเพิ่มเวลาในการตรวจสอบและจัดทำมาตรการ ให้ครบถ้วนและถูกต้อง และเพิ่มระยะเวลาการจัดทำรายงานชี้แจงเพิ่มเติมจากเดิมที่ระบุไว้เพียง 30 วัน</p> <p>3) การพิจารณารายงานฉบับเพิ่มเติม โดยคณะกรรมการผู้ชำนาญการฯ พิจารณาและมีมติภายใน 30 วัน</p> <p>หากสามารถขยายเวลาเป็น 45 วัน จะทำให้มีโอกาสปรับปรุงแก้ไขรายงาน เพื่อส่งให้พิจารณาเพิ่มเติมและสามารถตรวจสอบข้อมูลให้ดีขึ้นได้ โดยเฉพาะในกรณีที่ยังติดประเด็นแก้ไขหรือต้องหาข้อมูลเพิ่มเติมเพียงเล็กน้อย</p> <p>4) ต้องการให้กำหนดการขั้นตอนสำหรับการบริการต่าง ๆ ให้เร็วขึ้นกว่านี้</p> <p>5) การเสนอ แบบ สผ. 1 ในรายงาน EIA เห็นว่ามีความซ้ำซ้อนกับข้อมูลมาตรการด้านสิ่งแวดล้อมที่มีอยู่ในเล่มรายงานอยู่แล้ว</p>	<p>สำหรับประชาชนฯ ตามพระราชบัญญัติการอำนวยความสะดวกในการพิจารณาอนุญาตของทางราชการ พ.ศ. 2558 อย่างเคร่งครัด</p> <p>ทั้งนี้ ในกรณีการปรับปรุงระยะเวลาในการพิจารณารายงาน รวมถึงการเปลี่ยนแปลงรายการเอกสารต่าง ๆ ที่เกี่ยวข้องกับ EIA จำเป็นต้องมีการพิจารณาและหารือกับทุกภาคส่วนที่เกี่ยวข้องอย่างรอบคอบ เนื่องจากขั้นตอนการพิจารณารายงานฯ มีความเกี่ยวข้องกับหลายภาคส่วน และต้องดำเนินการขอแก้ไขกฎหมายตามพระราชบัญญัติพระราชบัญญัติส่งเสริมและรักษาคุณภาพสิ่งแวดล้อมแห่งชาติ ซึ่งต้องใช้ระยะเวลาในการดำเนินงานตามขั้นตอน</p>
<p>แนวทางการจัดทำ EIA</p> <p>1) ควรกำหนดขอบเขต และแนวทางในการพิจารณารายงาน EIA ของคณะกรรมการผู้ชำนาญการฯ ในแต่ละประเภทโครงการให้ชัดเจน เพื่อเป็นกรอบแนวทางในการจัดทำ EIA ให้มีความสมบูรณ์ ครอบคลุมทุกประเด็น</p> <p>2) ควรระบุหัวข้อและรายละเอียดที่ต้องจัดทำในแนวทางการจัดทำ EIA ให้มีความชัดเจนยิ่งขึ้น</p>	<p>กวม. ได้มีการดำเนินการจัดทำ แนวทางการจัดทำรายงาน EIA และแนวทางการพิจารณารายงาน EIA ในด้านต่าง ๆ สำหรับคณะกรรมการผู้ชำนาญการฯ มาอย่างต่อเนื่องทุกปี และจะดำเนินการต่อไปต่อไป เพื่อให้ครอบคลุมการศึกษาและการประเมินผลกระทบสิ่งแวดล้อมด้านต่าง ๆ โดยทุกภาคส่วนผู้ที่มีความเกี่ยวข้องกับการ</p>

ข้อเสนอจากการประเมินความเชื่อมั่น	แนวทางการปรับปรุง
	<p>พิจารณารายงาน EIA สามารถนำข้อมูลจากแนวทางฯ ดังกล่าว ไปประยุกต์ใช้ให้เกิดประโยชน์ในการจัดทำและพิจารณา EIA ได้</p>
<p>ขั้นตอนกระบวนการรับและพิจารณารายงานฯ</p> <p>1) เจ้าหน้าที่ระบบสารบรรณของหน่วยงานควรรับหนังสือจากหน่วยงานต่าง ๆ ทุกวัน เนื่องจากเอกสารที่เกี่ยวข้องกับ EIA มีการกำหนดระยะเวลาตามพระราชบัญญัติส่งเสริมและรักษาคุณภาพสิ่งแวดล้อมแห่งชาติ (ฉบับที่ 2) พ.ศ. 2561</p>	<p>สผ. รับหนังสือจากหน่วยงานต่าง ๆ รวมทั้งรายงาน EIA ตามวันและเวลาที่ราชการกำหนด อย่างไรก็ตาม สผ. จะพิจารณานำข้อเสนอแนะนี้ไปปรับปรุงกระบวนการภายใน สผ. ให้ดียิ่งขึ้น</p>
<p>ระบบการรับเรื่องร้องเรียน</p> <p>ต้องการให้เจ้าหน้าที่ สผ. รับเรื่องร้องเรียนหรือรับฟังข้อหาหรือด้านต่าง ๆ จากประชาชนหรือบริษัทที่ปรึกษาเพื่อจะได้ข้อมูลที่ถูกต้อง และสามารถนำไปปรับใช้ในการทำงานต่อไป</p>	<p>สผ. มีช่องทางการรับเรื่องร้องเรียนด้านต่าง ๆ หลากหลายช่องทาง โดยประชาชนสามารถร้องเรียนตามระบบ ผ่านช่องทางออนไลน์ เว็บไซต์ และทางไปรษณีย์ รวมทั้งส่งเรื่องร้องเรียนต่าง ๆ ที่ สผ. ได้โดยตรง โดยมีได้มีการปิดกั้นในการรับฟังความคิดเห็นและข้อห่วงกังวลจากประชาชนแต่อย่างใด</p>
<p>การออกกฎระเบียบต่างๆ</p> <p>ผู้ออกกฎระเบียบต่าง ๆ ควรนึกถึงความเป็นไปได้ในทางปฏิบัติของผู้ปฏิบัติงาน และกฎระเบียบที่กำหนดมาควรสอดคล้องกับสภาพความเป็นจริง</p>	<p>กรณีที่ สผ. จะมีการดำเนินการปรับปรุงระเบียบข้อบังคับต่าง ๆ สผ. จะมีมียกร่าง เพื่อการจัดการรับฟังความคิดเห็นจากทุกภาคส่วนอย่างเปิดกว้าง อย่างไรก็ตาม ในการดำเนินการออกกฎระเบียบต่าง ๆ ของ สผ. จำเป็นต้องคำนึงถึงทุกมิติในการพัฒนา ทั้งทางด้านสิ่งแวดล้อม สังคม เศรษฐกิจ ชุมชน และประชาชน เพื่อร่วมขับเคลื่อนให้ประเทศไทย ในด้านทรัพยากรธรรมชาติและสิ่งแวดล้อมให้มีความยั่งยืน รวมทั้งประชาชนที่เกี่ยวข้องได้รับการดูแลให้อยู่ในสิ่งแวดล้อมและมีคุณภาพชีวิตที่ดี</p>

ข้อเสนอจากการประเมินความเชื่อมั่น	แนวทางการปรับปรุง
<p>การเพิ่มความยืดหยุ่นในกระบวนการดำเนินงานของ สผ.</p> <ol style="list-style-type: none"> 1. ในสถานการณ์โควิด-19 ควรมีการปรับเปลี่ยน และยืดหยุ่น ในกระบวนการสำหรับจัดประชุมรับฟังความเห็นในรายงาน EIA 2. ควรยืดหยุ่นในการให้บริการกับงานที่มีปัญหาการแก้ไขรายงาน เพื่อถูกต้องครบถ้วน ความสมบูรณ์ และมีประสิทธิภาพ 	<p>สผ. โดยคณะกรรมการผู้ชำนาญการฯ ได้ดำเนินการพิจารณา EIA โดยมีความตระหนักถึงสถานการณ์การระบาดของโรคโควิด-19 และผลกระทบที่อาจเกิดขึ้นในสถานะปัจจุบัน พร้อมทั้งได้มีการกำหนดแนวทางในการพิจารณา ในประเด็นของการจัดการรับฟังความเห็นของประชาชน ในรายงาน EIA ในสถานะดังกล่าวไว้ด้วยแล้ว นอกจากนี้ สผ. ยังได้ออก “คำแนะนำต่อแนวทางการมีส่วนร่วมของประชาชน ในกระบวนการจัดทำรายงานการประเมินผลกระทบสิ่งแวดล้อม ในสถานการณ์การแพร่ระบาดของโรคติดเชื้อไวรัสโคโรนา 2019 (COVID-19)” มาตั้งแต่ปี พ.ศ. 2563</p>
<p>การจัดทำคู่มือการจัดเตรียมเอกสาร</p> <p>ยังไม่มีคู่มือการเรียงเรียงเอกสาร และการจัดเตรียม เอกสารในส่วนหน้า ก่อนที่จะถึงส่วนเนื้อหา (ปัจจุบันใช้วิธีการโทรศัพท์เพื่อสอบถามเจ้าหน้าที่)</p>	<p>สผ. ได้ดำเนินการจัดทำ “แนวปฏิบัติของเจ้าหน้าที่พิจารณารายงานการประเมินผลกระทบสิ่งแวดล้อม” มาตั้งแต่ ปี พ.ศ. 2562 โดยให้เจ้าหน้าที่ สผ. ใช้เป็นกรอบแนวทางในการดำเนินงาน และได้เผยแพร่ให้และผู้สนใจ เพื่อนำไปประยุกต์ใช้ในการจัดทำรายงาน EIA ทั้งการจัดพิมพ์เป็นเล่มเอกสาร และการเผยแพร่ไฟล์ของเล่มผ่านทางเว็บไซต์กองวิเคราะห์ผลกระทบสิ่งแวดล้อมด้วย ซึ่งในเอกสารฉบับนี้ มีข้อมูลการเรียงเรียงเอกสาร และการจัดเตรียมเอกสารไว้ด้วยแล้ว ทั้งนี้ สผ. จะดำเนินการประชาสัมพันธ์ข้อมูลที่เกี่ยวข้องกับการจัดทำและการพิจารณารายงานฯ ให้มากยิ่งขึ้นต่อไป</p>

ข้อเสนอจากการประเมินความเชื่อมั่น	แนวทางการปรับปรุง
<p>เกณฑ์การพิจารณารายงานฯ ของพื้นที่กระจายภารกิจ</p> <p>ต้องการให้เกณฑ์การพิจารณารายงาน EIA ของจังหวัดในพื้นที่กระจายภารกิจด้านการพิจารณารายงาน ใช้เกณฑ์ในการพิจารณาเหมือนกันกับส่วนกลาง</p>	<p>สผ. ได้ดำเนินการจัดทำแนวทางปฏิบัติในการพิจารณารายงานการประเมินผลกระทบสิ่งแวดล้อมของโครงการอาคาร บริการชุมชนและจัดสรรที่ดิน ระดับจังหวัด พ.ศ.2557 ซึ่งคณะกรรมการผู้ชำนาญการพิจารณารายงานการประเมินผลกระทบสิ่งแวดล้อมในพื้นที่กระจายภารกิจ ได้นำไปใช้เป็นกรอบแนวทางในการพิจารณารายงานฯ อย่างไรก็ตาม ในปัจจุบัน มีเนื้อหาทางวิชาการ และข้อกำหนดต่าง ๆ ที่อาจเปลี่ยนแปลงไป ทำให้ต้องมีการปรับปรุงข้อมูลให้มีความทันสมัยเป็นปัจจุบันต่อไป</p> <p>อย่างไรก็ตาม ในการพิจารณา EIA มิได้จำกัดการใช้ดุลยพินิจในการพิจารณารายงานฯ ของคณะกรรมการผู้ชำนาญการฯ ดังนั้นคณะกรรมการผู้ชำนาญการฯ ในพื้นที่กระจายภารกิจแต่ละแห่ง อาจสามารถพิจารณาให้ความเห็นตามความจำเป็นด้านต่าง ๆ เพิ่มเติมได้ รวมถึงต้องพิจารณารายงานฯ โดยคำนึงความอ่อนไหวและข้อจำกัดต่าง ๆ ตามบริบทของพื้นที่นั้น ๆ</p>
<p>อื่น ๆ</p> <p>1) ควรจัดให้มีผู้ทรงคุณวุฒิที่อยู่ในคณะกรรมการผู้ชำนาญการฯ ส่วนกลาง ของ สผ. ไปเป็นกรรมการผู้ทรงคุณวุฒิในคณะกรรมการผู้ชำนาญการฯ ในจังหวัดที่มีการกระจายภารกิจด้วย</p> <p>2) ควรจัดให้มีการประเมินความเชื่อมั่นในการให้บริการ ในส่วนของการพิจารณารายงานการ</p>	<p>การแต่งตั้งผู้ทรงคุณวุฒิที่อยู่ในคณะกรรมการผู้ชำนาญการฯ ระดับจังหวัด เป็นไปตาม “ประกาศคณะกรรมการสิ่งแวดล้อมแห่งชาติเรื่อง หลักเกณฑ์และวิธีการแต่งตั้ง คณะกรรมการผู้ชำนาญการพิจารณารายงานการประเมินผลกระทบสิ่งแวดล้อม โครงการอาคาร บริการชุมชนและจัดสรรที่ดิน กรุงเทพมหานคร และจังหวัดที่ได้รับ</p>

ข้อเสนอจากการประเมินความเชื่อมั่น	แนวทางการปรับปรุง
<p>ประเมินผลกระทบสิ่งแวดล้อม ของหน่วยงานอื่น ที่ได้รับการกระจายภารกิจ</p>	<p>กระจายภารกิจ พ.ศ. 2564” ซึ่งบางส่วนอาจมีความแตกต่างจากคณะกรรมการผู้ชำนาญการฯ ส่วนกลาง เนื่องจากข้อจำกัดในบางประการ อย่างไรก็ตาม ได้มีผู้ทรงคุณวุฒิในคณะกรรมการผู้ชำนาญการฯ ที่ได้รับจากแต่งตั้งจากคณะกรรมการสิ่งแวดล้อมแห่งชาติ ในปี พ.ศ. 2564 หลายท่าน ที่ได้รับแต่งตั้งให้ดำรงตำแหน่งทั้งในส่วนกลางและในส่วนที่ได้รับการกระจายภารกิจ ด้วยแล้ว</p> <p>สผ. จะนำข้อคิดเห็นในเรื่องการประเมินความเชื่อมั่นในการให้บริการฯ ในส่วนของการพิจารณารายงานการประเมินผลกระทบสิ่งแวดล้อม ของหน่วยงานอื่นที่ได้รับการกระจายภารกิจ ไปเสนอผู้ที่รับผิดชอบในการดำเนินงาน เพื่อพิจารณารับไปดำเนินการตามความเหมาะสมต่อไป</p>
<p>คำชมเชย</p> <ol style="list-style-type: none"> 1) สผ. ได้มีการปรับปรุงการดำเนินงาน ซึ่งทำให้เกิดความเปลี่ยนแปลงไปในทางที่ดีมาก 2) สผ. มีการกำหนดขั้นตอน และระบบในการพิจารณา EIA ที่ชัดเจนดีมาก อีกทั้งยังให้ความสำคัญสะดวกกับเจ้าของโครงการ 3) ขอให้เจ้าหน้าที่ สผ. รักษาความเป็นมาตรฐานทางวิชาการ ในการพิจารณารายงานอย่างดียุ่ยนนี้ ตลอดไป 4) ขอให้ดำเนินการประเมินความเชื่อมั่นในการให้บริการฯ แบบนี้ อย่างต่อเนื่องต่อไป 	<p>สผ. ขอขอบคุณ และจะรักษามาตรฐานในการพิจารณารายงานฯ รวมถึงพัฒนาแนวทางในการดำเนินงานให้ดียิ่งขึ้นต่อไป</p>

5. บทสรุปผลการประเมินความเชื่อมั่นและข้อเสนอแนะ

1) จากการประเมินความเชื่อมั่นในการให้บริการตามคู่มือสำหรับประชาชนฯ ในปีงบประมาณ 2564 พบว่า ภาคส่วนที่เป็นผู้รับบริการในการพิจารณารายงานการประเมินผลกระทบสิ่งแวดล้อมของ สำนักงานนโยบายและแผนทรัพยากรธรรมชาติและสิ่งแวดล้อม (สผ.) ซึ่งประกอบด้วย เจ้าของโครงการ นิติบุคคลผู้มีสิทธิจัดทำรายงาน หน่วยงานอนุญาต หน่วยงานที่เกี่ยวข้อง และภาคส่วนต่าง ๆ มีความเชื่อมั่นต่อกระบวนการพิจารณารายงานการประเมินผลกระทบสิ่งแวดล้อม ในระดับที่ค่อนข้างสูง เฉลี่ยร้อยละ 90.61 สะท้อนให้เห็นว่า ขั้นตอนการดำเนินงานและกระบวนการต่าง ๆ ที่เกี่ยวข้องกับการพิจารณารายงานการประเมินผลกระทบสิ่งแวดล้อม ของ สผ. และคณะกรรมการผู้ชำนาญการพิจารณารายงานการประเมินผลกระทบสิ่งแวดล้อม มีการดำเนินงานที่มีความชัดเจน โปร่งใส และมีมาตรฐานการดำเนินงาน ในระดับที่สามารถเชื่อถือได้

ทั้งนี้ จากผลของการประเมินระดับความเชื่อมั่นต่อการพิจารณารายงานการประเมินผลกระทบ ในภาพรวม ในปี พ.ศ. 2563 ซึ่งได้รับความเชื่อมั่นที่ร้อยละ 93.00 และค่าเฉลี่ยของปีงบประมาณ 2564 ซึ่งได้รับความเชื่อมั่นที่ร้อยละ 92.45 (รอบที่ 1 ร้อยละ 94.49 และรอบที่ 2 ร้อยละ 91.60) จึงเป็นการเน้นย้ำให้เห็นว่า ภาคส่วนต่าง ๆ ที่เกี่ยวข้อง มีความเชื่อมั่นในการพิจารณารายงานการประเมินผลกระทบสิ่งแวดล้อมในภาพรวมของ สผ. ในระดับที่ค่อนข้างสูง ดังนั้น สผ. จึงจำเป็นต้องรักษาและพัฒนามาตรฐานในการพิจารณา และการให้บริการกับประชาชนให้ดียิ่งขึ้นต่อไป

2) สผ. ควรมีการดำเนินการประเมินความเชื่อมั่นในการให้บริการตามคู่มือสำหรับประชาชนฯ ในลักษณะเดียวกันนี้เป็นประจำทุกปี เนื่องจากเป็นช่องทางหนึ่งในการรับฟังความคิดเห็นของภาคส่วนที่เกี่ยวข้องที่มีต่อการดำเนินงานการพิจารณารายงานการประเมินผลกระทบสิ่งแวดล้อม ของ สผ. และสามารถนำผลการศึกษาและข้อเสนอแนะมาพัฒนาและปรับปรุงการให้บริการและกระบวนการพิจารณารายงานการประเมินผลกระทบสิ่งแวดล้อมให้ดียิ่งขึ้น

3) สผ. ควรดำเนินการประชาสัมพันธ์ข้อมูลที่เกี่ยวข้องกับการจัดทำและการพิจารณารายงานการประเมินผลกระทบสิ่งแวดล้อมให้ทุกภาคส่วนได้รับทราบมากยิ่งขึ้น รวมถึงการพิจารณานำข้อเสนอต่าง ๆ ที่ได้จากการศึกษาความเชื่อมั่นในการให้บริการตามคู่มือสำหรับประชาชนฯ ในครั้งนี้มากำหนดแนวทางในการแก้ไขและพัฒนากระบวนการทำงานให้มีประสิทธิภาพมากยิ่งขึ้น

ภาคผนวก

ช่องทางการเผยแพร่คู่มือสำหรับประชาชน
เรื่อง การพิจารณารายงานการประเมินผลกระทบสิ่งแวดล้อม
สำหรับโครงการ กิจการ หรือการดำเนินการใดที่หน่วยงานของรัฐจะอนุญาต
ซึ่งผู้ดำเนินการหรือผู้ขออนุญาตต้องจัดทำรายงานการประเมินผลกระทบสิ่งแวดล้อม





คู่มือสำหรับประชาชน ตาม พ.ร.บ. การอำนวยความสะดวก



คู่มือของประชาชน



คู่มือสำหรับประชาชน ฉบับสมบูรณ์ การพิจารณารายงานการประเมินผลกระทบสิ่งแวดล้อม...



คู่มือการประเมินผลกระทบสิ่งแวดล้อมของประเทศไทย



คู่มือการขอรับใบอนุญาตเป็นผู้มีสิทธิทำรายการการค้าระหว่างประเทศเป็นพลเมือง

คู่มือสำหรับประชาชนฯ ที่เผยแพร่ในเว็บไซต์ สผ. <http://www.onep.go.th>



คู่มือต่างๆ

Search Keyword... Publish Date Descending APPLY FILTER

<p>คู่มือสำหรับประชาชน การพิจารณารายงานการประเมินผลกระทบสิ่งแวดล้อมสำหรับโครงการกิจการหรือการดำเนินการใดที่หน่วยงานของรัฐจะอนุญาต ซึ่งผู้ดำเนินการหรือผู้ขออนุญาตต้องจัดทำรายงานการประเมินผลกระทบสิ่งแวดล้อม ฉบับปรับปรุง ครั้งที่ 1</p> <p>2 MB 99 Downloads</p>	<p>คู่มือคณะกรรมการผู้ชำนาญการพิจารณารายงานการประเมินผลกระทบสิ่งแวดล้อม พ.ศ. 2561</p> <p>0.00 KB 43 Downloads</p> <p>June 1, 2021</p>
-------------------------------------------------------------------------------------------------------------------------------------------------------------------------------------------------------------------------------------------------------------------	---------------------------------------------------------------------------------------------------------------------------------------

คู่มือสำหรับประชาชนฯ ที่เผยแพร่ในเว็บไซต์ กวม. [https:// eiathailand.onep.go.th](https://eiathailand.onep.go.th)



คู่มือสำหรับประชาชน : การพิจารณารายงานการประเมินผลกระทบสิ่งแวดล้อม
กองวิเคราะห์ผลกระทบสิ่งแวดล้อม สำนักงานนโยบายและแผนทรัพยากรธรรมชาติและสิ่งแวดล้อม
ที่เผยแพร่ในเฟซบุ๊ก กวม. www.facebook.com/กองวิเคราะห์ผลกระทบสิ่งแวดล้อม-กวม-



คู่มือสำหรับประชาชนฯ ที่สามารถดาวน์โหลดได้จาก Google Drive