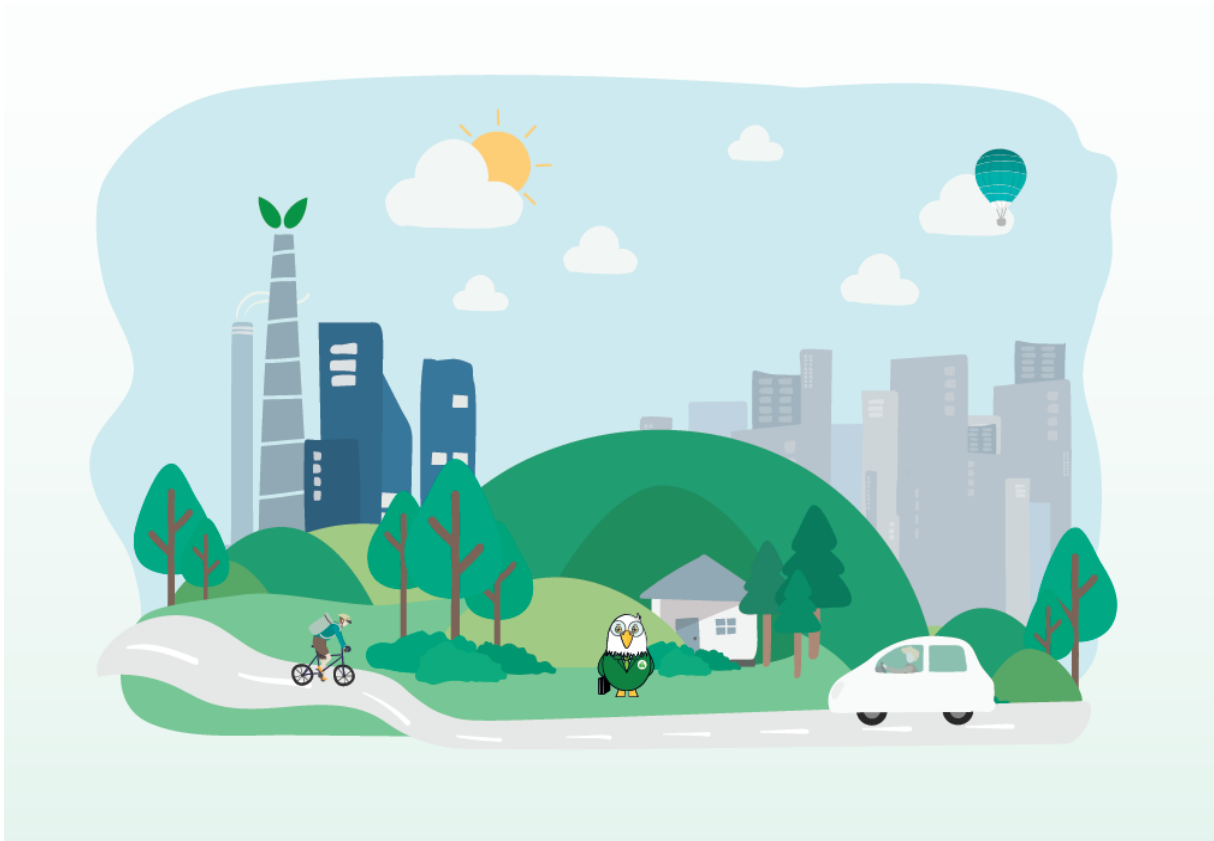


รายงาน

การประเมินความเชื่อมั่นในการให้บริการตามคู่มือสำหรับประชาชน

การพิจารณารายงานการประเมินผลกระทบสิ่งแวดล้อม
สำหรับโครงการ กิจการ หรือการดำเนินการใดที่หน่วยงานของรัฐจะอนุญาต
ซึ่งผู้ดำเนินการหรือผู้ขออนุญาตต้องจัดทำรายงานการประเมินผลกระทบสิ่งแวดล้อม
รอบที่ ๑ ปีงบประมาณ ๒๕๖๔
(๑ ตุลาคม ๒๕๖๓ - ๓๑ มีนาคม ๒๕๖๔)



จัดทำโดย

กลุ่มงานพัฒนาแนวทางการประเมินผลกระทบสิ่งแวดล้อม

กองวิเคราะห์ผลกระทบสิ่งแวดล้อม

มีนาคม ๒๕๖๔

สารบัญ

	หน้าที่
ที่มา	๑
วัตถุประสงค์	๑
วิธีการศึกษา	๒
ผลการศึกษา	๗
๑. ข้อมูลทั่วไปของผู้ตอบแบบสอบถาม	๗
๒. การรับรู้ข้อมูลและใช้ประโยชน์คู่มือสำหรับประชาชน	๘
๓. ระดับความเชื่อมั่นต่อกระบวนการพิจารณารายงานการประเมิน ผลกระทบสิ่งแวดล้อม	๙
๔. ข้อเสนอแนะเพื่อปรับปรุงการให้บริการที่ได้รับจากการดำเนินการ สำรวจความเชื่อมั่น	๑๒
๕. บทสรุปผลการประเมินความเชื่อมั่นและข้อเสนอแนะเพื่อการดำเนินงาน	๑๖
ภาคผนวก	๑๗

ที่มา

คู่มือสำหรับประชาชน : การพิจารณารายงานการประเมินผลกระทบสิ่งแวดล้อม (EIA) สำหรับโครงการ กิจการ หรือการดำเนินการใดที่หน่วยงานของรัฐจะอนุญาต ซึ่งผู้ดำเนินการ หรือ ผู้ขออนุญาตต้องจัดทำรายงานการ ประเมินผลกระทบสิ่งแวดล้อม ประกอบด้วย รายละเอียด ขั้นตอน ระยะเวลา และส่วนงานรับผิดชอบในการ ดำเนินการ เอกสารประกอบการยื่นรายงานฯ เพื่อเข้าสู่การพิจารณา การตรวจสอบเอกสาร การพิจารณา และการลงนามในหนังสือแจ้งผลการพิจารณารายงานฯ ซึ่ง สผ. ได้ดำเนินการตามพระราชบัญญัติการอำนวยความสะดวก ในการพิจารณาอนุญาตของทางราชการ พ.ศ. ๒๕๕๘ เพื่ออำนวยความสะดวกให้ผู้ขออนุญาตได้จัดเตรียม เอกสารและทราบขั้นตอนการพิจารณาที่สอดคล้องกับพระราชบัญญัติส่งเสริมและรักษาคุณภาพสิ่งแวดล้อม แห่งชาติ (ฉบับที่ ๒) พ.ศ. ๒๕๖๑ นอกจากนี้ ประชาชนและผู้สนใจยังสามารถใช้เป็นข้อมูลประกอบการศึกษา รายงานการประเมินผลกระทบสิ่งแวดล้อมได้ด้วย รายละเอียดดังรูปที่ ๑

สำนักงานนโยบายและแผนทรัพยากรธรรมชาติและสิ่งแวดล้อม (สผ.) มีภารกิจในการพิจารณารายงาน การประเมินผลกระทบสิ่งแวดล้อม (EIA) ของประเทศไทย โดยกองวิเคราะห์ผลกระทบสิ่งแวดล้อมได้เริ่มดำเนินการ ศึกษาความเชื่อมั่นในการให้บริการตามคู่มือสำหรับประชาชน : การพิจารณารายงานการประเมินผลกระทบ สิ่งแวดล้อม เพื่อเป็นการปรับปรุงคุณภาพและพัฒนาการดำเนินงานให้มีประสิทธิภาพมากยิ่งขึ้น โดยได้ ดำเนินการอย่างต่อเนื่อง มาตั้งแต่ปีงบประมาณ ๒๕๖๓ จนถึงปัจจุบัน



รูปที่ ๑ คู่มือสำหรับประชาชน

วัตถุประสงค์ของการศึกษา

๑. เพื่อประเมินความเชื่อมั่นจากภาคส่วนที่เกี่ยวข้องต่อกระบวนการให้บริการตามคู่มือสำหรับ ประชาชน ในการพิจารณารายงานการประเมินผลกระทบสิ่งแวดล้อม (EIA)
๒. เพื่อนำผลการศึกษามาประกอบการปรับปรุงและพัฒนาการดำเนินงานด้านการพิจารณารายงาน การประเมินผลกระทบสิ่งแวดล้อมให้มีประสิทธิภาพมากยิ่งขึ้น

วิธีการศึกษา

สผ. ได้ดำเนินการออกแบบแบบสอบถาม (Questionnaire) เพื่อใช้ในการดำเนินงานศึกษาความเชื่อมั่นในการให้บริการตามคู่มือสำหรับประชาชน เรื่อง การพิจารณารายงานการประเมินผลกระทบสิ่งแวดล้อม สำหรับโครงการ กิจการ หรือการดำเนินการใดที่หน่วยงานของรัฐจะอนุญาต ซึ่งผู้ดำเนินการหรือ ผู้ขออนุญาต ต้องจัดทำรายงานการประเมินผลกระทบสิ่งแวดล้อม รายละเอียดดังรูปที่ ๒

โครงสร้างแบบสอบถาม ประกอบด้วย

๑. ข้อมูลทั่วไป และการรับทราบข้อมูลคู่มือประชาชน
๒. การประเมินความเชื่อมั่นในการให้บริการ ประกอบด้วยคำถามเกี่ยวกับความเชื่อมั่นในขั้นตอนและระยะเวลาในการให้บริการที่ระบุไว้ในคู่มือประชาชนฯ เจ้าหน้าที่ผู้ปฏิบัติงาน รายการเอกสาร หลักฐานประกอบการเสนอรายงาน EIA ที่ระบุไว้ในคู่มือประชาชนฯ กระบวนการพิจารณารายงานฯ ของ สผ. และ คณะกรรมการผู้ชำนาญการพิจารณารายงานการประเมินผลกระทบสิ่งแวดล้อม (คชก.) ช่องทางการให้บริการ การร้องเรียน และแนะนำบริการที่ระบุในคู่มือประชาชนฯ และความเชื่อมั่นในกระบวนการพิจารณารายงาน EIA ในภาพรวม และข้อเสนอแนะ

กลุ่มเป้าหมายที่ดำเนินการศึกษา

การศึกษาครั้งนี้เป็นการสอบถามความเชื่อมั่นในการให้บริการตามคู่มือประชาชนฯ ในด้านการพิจารณา รายงานการประเมินผลกระทบสิ่งแวดล้อม จากกลุ่มผู้รับบริการที่มีความเกี่ยวข้องในกระบวนการพิจารณา รายงานการประเมินผลกระทบสิ่งแวดล้อม ประกอบด้วย

๑. ผู้แทน/เจ้าของโครงการ
๒. ผู้แทน/นิติบุคคลผู้มีสิทธิจัดทำรายงาน
๓. หน่วยงานอนุญาต/หน่วยงานต่าง ๆ

วิธีการเก็บตัวอย่างแบบสอบถาม

สผ. ได้ดำเนินการเก็บตัวอย่างแบบสอบถามโดยวิธีการสุ่มตัวอย่างแบบบังเอิญ (Accidental sampling) กับผู้รับบริการที่มาเข้าร่วมการประชุมพิจารณารายงานการประเมินผลกระทบสิ่งแวดล้อม ได้แก่ หน่วยงานที่เกี่ยวข้อง นิติบุคคลผู้มีสิทธิจัดทำรายงาน และเจ้าของโครงการ โดยได้ดำเนินการแบบสอบถามที่บริเวณห้องประชุมชั้น ๑๐ สผ. และจากการจัดประชุมต่าง ๆ ของ กวผ. โดยมีกลุ่มตัวอย่างที่ร่วมตอบแบบสอบถามทั้งสิ้น จำนวน ๑๕๓ ราย ซึ่งผู้ตอบแบบสอบถามสามารถตอบได้ ใน ๒ ช่องทาง ประกอบด้วย

๑. การตอบแบบสอบถามแบบกระดาษ
๒. การตอบแบบสอบถามแบบออนไลน์



ระยะเวลาดำเนินการ

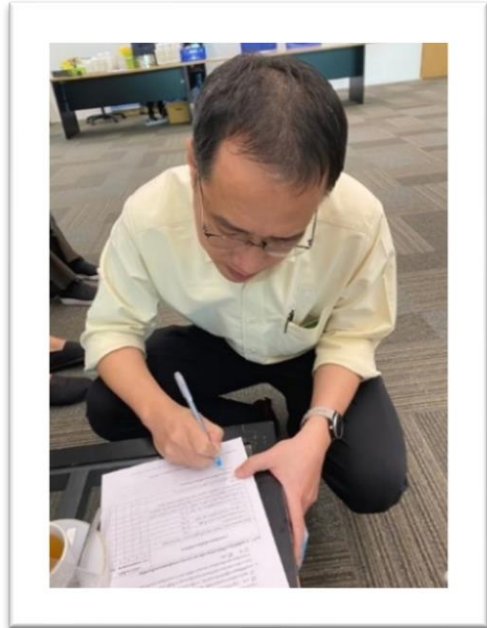
ช่วงเวลาการดำเนินการเก็บข้อมูลจากแบบสอบถาม คือ : ตุลาคม ๒๕๖๓ – กุมภาพันธ์ ๒๕๖๔ โดยมีแผนการดำเนินงาน ดังตารางที่ ๑

การรวบรวมและประมวลผลการศึกษา

สผ. ได้ดำเนินการรวบรวมและประมวลผลการศึกษาเกี่ยวกับความเชื่อมั่นจากกลุ่มผู้รับบริการที่มีความเกี่ยวข้องในการพิจารณารายงานการประเมินผลกระทบสิ่งแวดล้อมผ่านการตอบแบบสอบถาม โดยนำข้อมูลมาประเมินผลในภาพรวม และชี้วัดระดับผลสำเร็จในรูปแบบของร้อยละ โดยมีภาพตัวอย่างของแบบสอบถาม ดังรูปที่ ๒ และบรรยากาศในการตอบแบบสอบถามของกลุ่มตัวอย่าง ดังรูปที่ ๓ และ ๔

ตารางที่ ๑ แผนการดำเนินงาน

ขั้นตอนการดำเนินงาน	ระยะเวลา					
	ต.ค. ๒๕๖๓	พ.ย. ๒๕๖๓	ธ.ค. ๒๕๖๓	ม.ค. ๒๕๖๔	ก.พ. ๒๕๖๔	มี.ค. ๒๕๖๔
๑. ดำเนินการจัดทำแบบสอบถาม	→					
๒. ดำเนินการเก็บตัวอย่าง		→				
๓. ประมวลและสรุปผลการประเมิน						→



รูปที่ ๓ ภาพบรรยากาศในการทำแบบสอบถาม



รูปที่ ๔ ภาพบรรยากาศในการทำแบบสอบถาม (ต่อ)

ผลการศึกษา

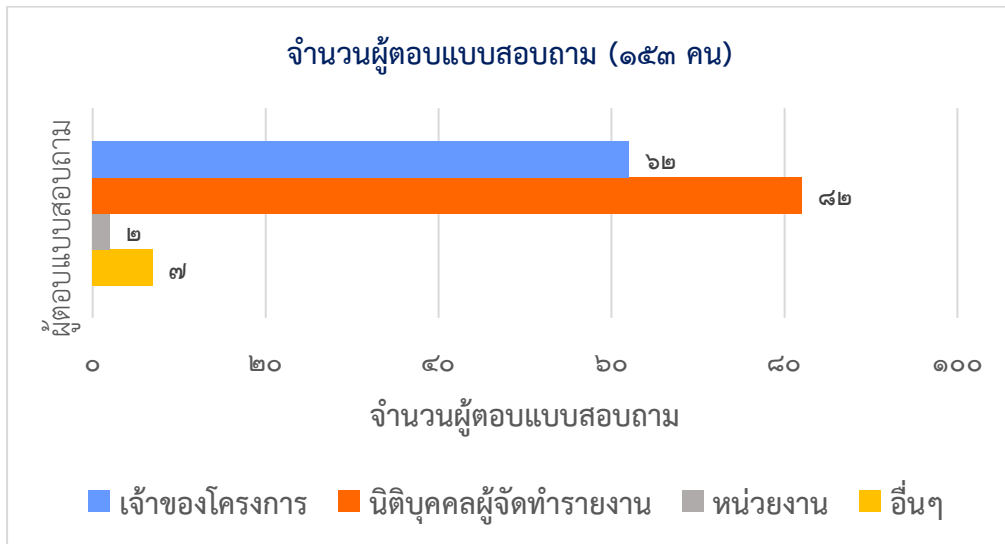
๑. ข้อมูลทั่วไปของผู้ตอบแบบสอบถาม

ผู้ตอบแบบสอบถามในการประเมินความเชื่อมั่นในการให้บริการตามคู่มือประชาชน มีจำนวน ๑๕๓ คน โดยสรุปผลได้ ดังนี้

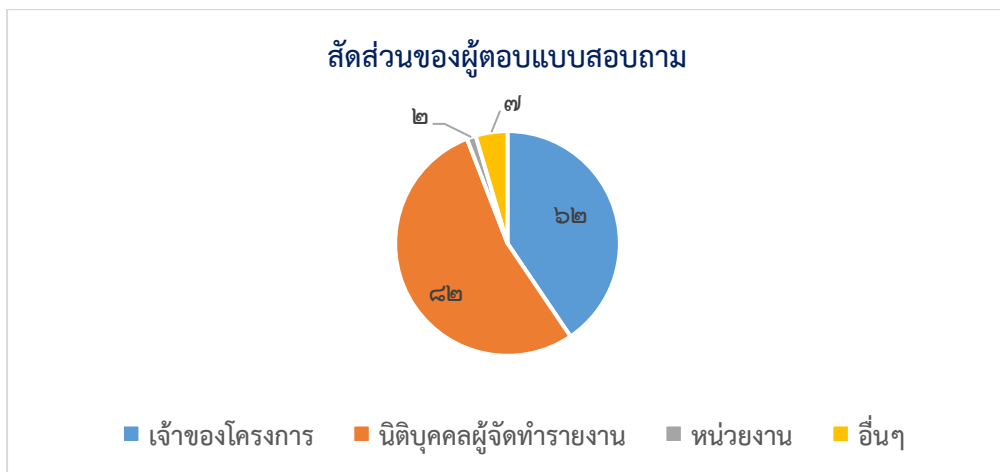
ตารางที่ ๒ ข้อมูลทั่วไปของผู้ตอบแบบสอบถาม

ผู้ตอบแบบสอบถาม	จำนวน (คน)	ร้อยละ
เจ้าของโครงการ	๖๒	๔๐.๕๒
นิติบุคคลผู้มีสิทธิจัดทำรายงาน	๘๒	๕๓.๕๙
หน่วยงาน	๒	๑.๓๑
อื่น ๆ	๗	๔.๕๘
รวม	๑๕๓	๑๐๐.๐๐

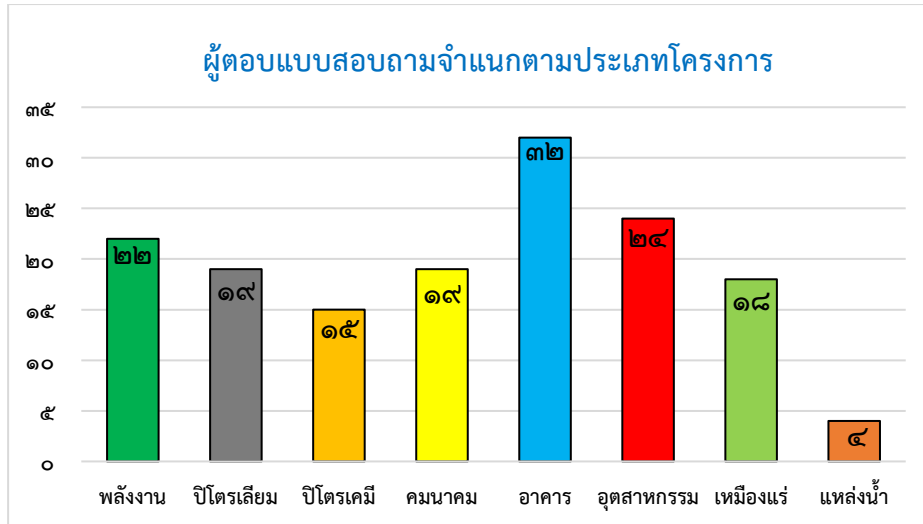
รายละเอียดผลการศึกษาแสดง ดังรูปที่ ๕ - ๗



รูปที่ ๕ ประเภทของผู้ตอบแบบสอบถามในกระบวนการ EIA



รูปที่ ๖ สัดส่วนของผู้ตอบแบบสอบถาม



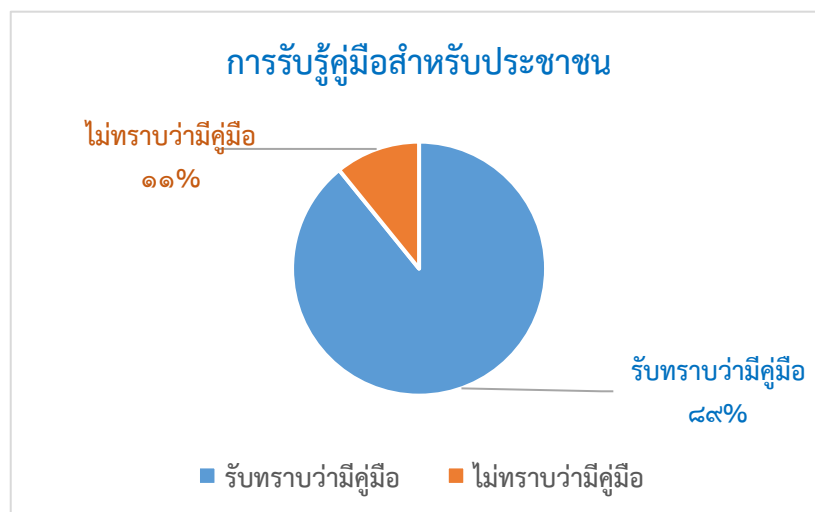
รูปที่ ๗ จำนวนผู้ตอบแบบสอบถามจำแนกตามประเภทโครงการ

๒. การรับรู้ข้อมูลและใช้ประโยชน์คู่มือสำหรับประชาชน

การรับรู้ข้อมูลและใช้ประโยชน์คู่มือสำหรับประชาชน ด้านการพิจารณารายงานการประเมินผลกระทบสิ่งแวดล้อม สำหรับโครงการ กิจการ หรือการดำเนินการใดที่หน่วยงานของรัฐจะอนุญาต ซึ่งผู้ดำเนินการหรือผู้ขออนุญาตต้องจัดทำรายงานการประเมินผลกระทบสิ่งแวดล้อม สรุปได้ดังนี้

๒.๑ การรับรู้ว่ามีคู่มือ มีการจัดทำคู่มือสำหรับประชาชน

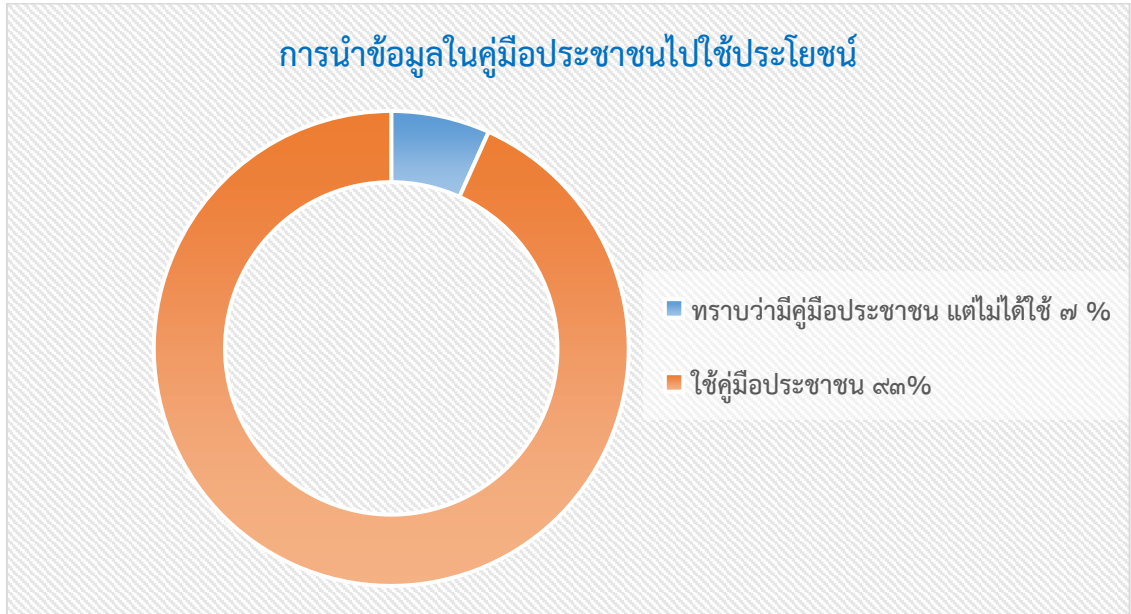
จากการสอบถามถึงประเด็นการรับรู้ข้อมูลของผู้รับบริการว่า สผ. มีการจัดทำข้อมูลคู่มือสำหรับประชาชน: การพิจารณารายงานการประเมินผลกระทบสิ่งแวดล้อม สำหรับโครงการ กิจการ หรือการดำเนินการใดที่หน่วยงานของรัฐจะอนุญาต ซึ่งผู้ดำเนินการหรือผู้ขออนุญาตต้องจัดทำรายงานการประเมินผลกระทบสิ่งแวดล้อมฯ พบว่า มีผู้รับรู้ข้อมูลจำนวน ๑๓๖ คน จากจำนวน ๑๕๓ คน ซึ่งแสดงให้เห็นว่า ผู้ที่มีส่วนเกี่ยวข้องกับการพิจารณารายงาน EIA ได้มีการรับทราบและนำไปใช้อยู่ในระดับที่สูง (ร้อยละ ๘๙) ดังรูปที่ ๘



รูปที่ ๘ การรับรู้คู่มือสำหรับประชาชน

๒.๒ การนำคู่มือสำหรับประชาชนฯ ไปใช้ประโยชน์

จากการสอบถาม พบว่า มีผู้รับรู้ข้อมูลคู่มือสำหรับประชาชนฯ จำนวน ๑๓๖ คน โดยมีผู้ที่นำไปใช้ประโยชน์ จำนวน ๑๒๗ คน ซึ่งแสดงให้เห็นว่า ผู้ที่มีส่วนเกี่ยวข้องกับการพิจารณารายงาน EIA ได้มีการนำข้อมูลจากคู่มือสำหรับประชาชนฯ ไปใช้ประกอบการจัดทำรายงาน EIA ร้อยละ ๙๓ ดังรูปที่ ๙



รูปที่ ๙ การนำคู่มือสำหรับประชาชนฯ ไปใช้ประโยชน์

๓. ระดับความเชื่อมั่นต่อกระบวนการพิจารณารายงานการประเมินผลกระทบสิ่งแวดล้อม

๓.๑ ระดับความเชื่อมั่นต่อขั้นตอนและระยะเวลาในการให้บริการที่ระบุไว้ในคู่มือสำหรับประชาชน

เมื่อนำผลของระดับความเชื่อมั่นใน ๕ ขั้นตอน มาหาค่าเฉลี่ยพบว่า ผู้ตอบแบบสอบถามมีความเชื่อมั่นกับขั้นตอนและระยะเวลาในการให้บริการที่ระบุไว้ในคู่มือสำหรับประชาชน ร้อยละ ๙๐.๕๙

ทั้งนี้ พบว่า ผู้ตอบแบบสอบถามมีระดับความเชื่อมั่นสูงสุดในกระบวนการของระยะเวลาการตรวจสอบเอกสาร (๑ วัน) สูงสุด ที่ร้อยละ ๙๐.๘๑ ลำดับรองลงมาคือ ระยะเวลาในการพิจารณารายงานฉบับเพิ่มเติมโดย คชก./มีมติ (๓๐ วัน) ที่ร้อยละ ๙๑.๑๘ ระยะเวลาในการตรวจสอบและพิจารณารายงานเบื้องต้นที่ร้อยละ ๙๐.๕๕ ระยะเวลาในการพิจารณารายงานฉบับหลักโดย คชก./มีมติ (๔๕ วัน) ที่ร้อยละ ๙๐.๓๙ และลำดับสุดท้าย คือ ระยะเวลาในการลงนาม (๗ วัน) ได้รับความเชื่อมั่นที่ร้อยละ ๙๐.๐๐

ดังนั้น จะเห็นได้ว่าผู้ตอบแบบสอบถามให้ความเชื่อมั่นกับขั้นตอนและระยะเวลาในการให้บริการที่ระบุไว้ในคู่มือสำหรับประชาชนในระดับที่สูง และนั่นว่าไม่มีความแตกต่างกันอย่างมีนัยสำคัญ รายละเอียดดังตารางที่ ๓

ตารางที่ ๓ ขั้นตอนและระยะเวลาในการให้บริการระบุไว้ในคู่มือสำหรับประชาชน

ขั้นตอน	ร้อยละความเชื่อมั่น
๑. ขั้นตอนและระยะเวลาในการให้บริการที่ระบุไว้ในคู่มือสำหรับประชาชน	
๑.๑ ระยะเวลาการตรวจสอบเอกสาร (๑ วัน)	๙๑.๘๑
๑.๒ ระยะเวลาในการตรวจสอบและพิจารณารายงานเบื้องต้น (๒๙ วัน)	๙๐.๕๕
๑.๓ ระยะเวลาในการพิจารณารายงานฉบับหลักโดย คชก./มีมติ (๔๕ วัน)	๙๐.๓๙
๑.๔ ระยะเวลาในการลงนาม (๗ วัน)	๙๐.๐๐
๑.๕ ระยะเวลาในการพิจารณารายงานฉบับเพิ่มเติมโดย คชก./มีมติ (๓๐ วัน)	๙๐.๑๘

๓.๒ ระดับความเชื่อมั่นในด้านอื่น ๆ ที่เกี่ยวข้องกับการพิจารณาการประเมินผลกระทบสิ่งแวดล้อม

๓.๒.๑ ระดับความเชื่อมั่นต่อการปฏิบัติงานของเจ้าหน้าที่

จากการสอบถาม พบว่าผู้ตอบแบบสอบถามมีระดับความเชื่อมั่นในเจ้าหน้าที่ผู้ปฏิบัติงานสนองตอบความต้องการของผู้รับบริการอย่างเหมาะสม ตามลำดับ ร้อยละ ๙๒.๐๐

๓.๒.๒ ความเหมาะสมของแบบรายการเอกสาร หลักฐานประกอบการเสนอรายงาน EIA ที่ระบุตามคู่มือประชาชน

จากการสอบถาม พบว่าผู้ตอบแบบสอบถามเห็นว่า แบบรายการเอกสาร หลักฐานประกอบการเสนอรายงาน EIA ที่ระบุไว้ในคู่มือประชาชน มีความเหมาะสมที่ ร้อยละ ๙๐.๖๐

๓.๒.๓ ความเชื่อมั่นในกระบวนการพิจารณารายงานฯ ของ สผ. และคณะกรรมการผู้ชำนาญการพิจารณารายงาน EIA มีความสะดวก รวดเร็ว ทันตามกำหนดเวลา

จากการสอบถาม พบว่าผู้ตอบแบบสอบถามเห็นว่า ความเชื่อมั่นในกระบวนการพิจารณารายงานฯ ของ สผ. และ คณะกรรมการผู้ชำนาญการพิจารณารายงาน EIA มีความสะดวก รวดเร็ว และทันตามกำหนดเวลา ร้อยละ ๙๒.๐๐

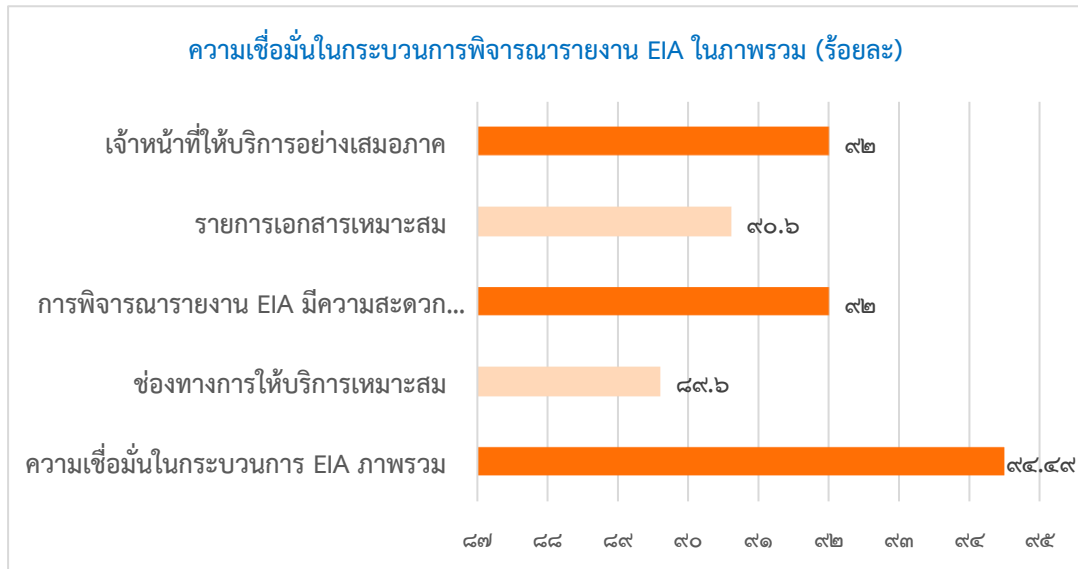
๓.๒.๔ ความเหมาะสมของช่องทางการให้บริการ การร้องเรียน และแนะนำบริการ ที่ระบุในคู่มือประชาชน

จากการสอบถาม พบว่าผู้ตอบแบบสอบถามเห็นว่า ความเหมาะสมของช่องทางการให้บริการ การร้องเรียน และแนะนำบริการ ที่ระบุในคู่มือประชาชน ร้อยละ ๘๙.๖๐

๓.๒.๕ ความเชื่อมั่นในกระบวนการพิจารณารายงาน EIA ในภาพรวม

จากการสอบถาม พบว่าผู้ตอบแบบสอบถามมีความเชื่อมั่นในกระบวนการพิจารณา
รายงาน EIA ในภาพรวม ร้อยละ ๙๔.๔๙

รายละเอียดผลการศึกษาแสดง ดังรูปที่ ๑๐



รูปที่ ๑๐ ผลการศึกษาระดับความเชื่อมั่น

ตารางที่ ๔ การประเมินความเชื่อมั่นในด้านอื่นๆ ที่เกี่ยวข้องกับกระบวนการพิจารณารายงาน

หัวข้อการประเมิน	ร้อยละความเชื่อมั่น
๑. การให้บริการของเจ้าหน้าที่ผู้ปฏิบัติงาน	๙๒.๐๐
๒. ความเหมาะสมของรายการเอกสาร หลักฐานประกอบการเสนอรายงาน EIA	๙๐.๖๐
๓. ความเชื่อมั่นในกระบวนการพิจารณารายงานฯ ของ สผ. และคณะกรรมการ ผู้ชำนาญการพิจารณา EIA มีความสะดวก รวดเร็ว ทันตามกำหนดเวลา	๙๒.๐๐
๔. ความเหมาะสมด้านช่องทางการให้บริการ ร้องเรียน และแนะนำบริการ ที่ระบุในคู่มือประชาชนฯ	๘๙.๖๐
๕. ความเชื่อมั่นในกระบวนการพิจารณา EIA ในภาพรวม	๙๔.๔๙

๔. ข้อเสนอแนะเพื่อปรับปรุงการให้บริการที่ได้รับจากการดำเนินการสำรวจความเชื่อมั่น

ในการศึกษาครั้งนี้ผู้ตอบแบบสอบถามได้มีข้อเสนอแนะเพื่อปรับปรุงการให้บริการในกระบวนการพิจารณารายงานการประเมินผลสิ่งแวดล้อม (EIA) ซึ่งสามารถสรุปข้อเสนอแนะที่ได้จากการดำเนินการและแนวทางการปรับปรุง ได้ดังตารางที่ ๕

ตารางที่ ๕ ข้อเสนอแนะและแนวทางการปรับปรุงการให้บริการ

ข้อเสนอแนะที่ได้จากการดำเนินการ	แนวทางการปรับปรุง
<p>การเผยแพร่และประชาสัมพันธ์ข้อมูล</p> <p>๑) ในฐานะของประชาชนทั่วไปที่ไม่มีส่วนเกี่ยวข้องกับหรือผลได้-ผลเสียกับกระบวนการพิจารณา EIA นี้ พบว่าโดยส่วนใหญ่ประชาชนทั่วไปจะไม่เข้ามารู้หรือติดตามข้อมูลในด้านการพิจารณา EIA เท่าที่ควร จึงขอเสนอให้มีการประชาสัมพันธ์ให้ทั่วถึงมากยิ่งขึ้น</p> <p>๒) ควรมีการประชาสัมพันธ์ให้ประชาชนทั่วไปได้รับทราบข้อมูล EIA เพื่อให้ประชาชนได้รับรู้ข้อมูลอย่างถูกต้อง</p> <p>๓) ผู้ประกอบการส่วนใหญ่มีความรู้ด้านกฎหมายที่เกี่ยวข้องกับ EIA น้อยมาก จึงเสนอให้มีการจัดอบรมให้ความรู้กับผู้ประกอบการในด้านการดำเนินการเกี่ยวกับ EIA และกฎหมายที่เกี่ยวข้อง</p> <p>๔) ให้ความรู้แก่ประชาชน เพื่อให้เข้าใจบทบาทหน้าที่ของผู้มีส่วนได้เสีย ข้อดี-ข้อเสีย และความน่าเชื่อถือ ของการมีส่วนร่วมในกระบวนการประเมินผลกระทบบสิ่งแวดล้อม</p>	<p>สผ. ได้มีการดำเนินการเผยแพร่ ให้ข้อมูล และประชาสัมพันธ์เกี่ยวกับระบบ EIA ของประเทศไทย และการพิจารณารายงาน EIA ให้แก่ผู้ที่มีส่วนเกี่ยวข้อง ได้แก่ ผู้ประกอบการ หน่วยงานอนุญาต หน่วยงานที่เกี่ยวข้อง และนิติบุคคลผู้มีสิทธิจัดทำรายงาน รวมทั้งให้ประชาชนทั่วไป มาอย่างต่อเนื่อง อย่างไรก็ตาม สผ. จะดำเนินการเผยแพร่และประชาสัมพันธ์ข้อมูล เกี่ยวกับระบบ EIA ของประเทศไทย และการพิจารณารายงาน EIA ให้มากยิ่งขึ้นเพื่อให้ผู้มีส่วนเกี่ยวข้องในทุกภาคส่วนได้รับรู้ข้อมูลเกี่ยวกับระบบ EIA อย่างทั่วถึง ในวงกว้างมากยิ่งขึ้น</p>
<p>เอกสารประกอบรายงาน EIA</p> <p>๑) เอกสารที่ต้องใช้ประกอบและผนวกไว้ในรายงาน EIA ซึ่งต้องมาจากหน่วยงานที่เกี่ยวข้อง ในบางแห่ง ใช้เวลานานหรือบางแห่งไม่สามารถออกเอกสารให้ทันเวลาที่ต้องเสนอรายงาน จึงขอให้ สผ. พิจารณากำหนดแนวทางในการแก้ไข</p> <p>๒) เอกสารที่ต้องใช้ประกอบในเล่มรายงาน EIA มีการเปลี่ยนแปลง ทำให้เกิดความผิดพลาดในการจัดทำเล่มรายงาน</p> <p>๓) ควรเพิ่มรายละเอียดเกี่ยวกับเอกสารแบบฟอร์มของ สผ. ให้ชัดเจน เช่น การลงวันที่ ลงในแบบ สผ. ๗ และ สผ. ๘ ให้ระบุว่าจะต้องลงวันใด เป็นต้น</p>	<p>สผ. ได้จัดทำเอกสารเบื้องต้นสำหรับการพิจารณารายงานการประเมินผลกระทบบสิ่งแวดล้อม ซึ่งมีการกำหนดรายการเอกสารเบื้องต้นที่ต้องเสนอประกอบการจัดทำรายงาน EIA ตามประเภทโครงการ และเผยแพร่เอกสารไว้ให้ทราบโดยทั่วไปผ่านเว็บไซต์และช่องทางการสื่อสารของกองวิเคราะห์ผลกระทบบสิ่งแวดล้อม ซึ่งผู้รับผิดชอบและผู้ที่เกี่ยวข้องกับการจัดทำรายงาน สามารถศึกษาและใช้เป็นแนวทางในการวางแผนเพื่อการจัดเตรียมเอกสารต่าง ๆ ให้สอดคล้องกับแผนการดำเนินโครงการและการเสนอรายงานเข้าสู่การพิจารณาได้</p>

ข้อเสนอแนะที่ได้จากการดำเนินการ	แนวทางการปรับปรุง
	<p>การดำเนินงาน รวมทั้งวางแผนการกำหนดระยะเวลาในการดำเนินงาน ได้อย่างเหมาะสม ทำให้ได้เอกสารประกอบในรายงานที่มีความครบถ้วนก่อนเสนอรายงานฯ เข้าสู่กระบวนการพิจารณาได้</p> <p>ทั้งนี้ ในกรณี การระบุรายละเอียดวิธีการลงวันที่ในแบบ สผ. จะมีความแตกต่างกันไปในแต่ละกรณี ซึ่ง สผ. จะนำไปประมวลรูปแบบและกรณีต่าง ๆ และปรับปรุงให้มีชัดเจนมากยิ่งขึ้นต่อไป</p>
<p>ระยะเวลาในการพิจารณารายงานฯ</p> <p>มี ๒ ประเด็นหลัก ได้แก่</p> <p>๑) การปรับลดระยะเวลา ในการพิจารณารายงานฉบับหลัก โดยคณะกรรมการผู้ชำนาญการฯ (รอบ ๔๕ วัน) เพื่อให้การพิจารณาของคณะกรรมการผู้ชำนาญการฯ ใช้ระยะเวลาน้อยลง และเร่งรัดเวลาที่ใช้ในการพิจารณาให้รวดเร็วมากขึ้น</p> <p>๒) การพิจารณาเพิ่มระยะเวลา ในการพิจารณารายงานฉบับแก้ไขเพิ่มเติม จาก ๓๐ วัน เป็น ๕๐ วัน เพื่อให้มีระยะเวลาเพิ่มขึ้นสำหรับการตรวจสอบและจัดทำข้อมูลให้มีความถูกต้อง</p>	<p>สผ. ต้องดำเนินงานตามภารกิจในด้านการพิจารณา EIA ให้เป็นไปตามกฎหมายที่กำหนดไว้ในพระราชบัญญัติส่งเสริมและรักษาคุณภาพสิ่งแวดล้อมแห่งชาติ (ฉบับที่ ๒) พ.ศ. ๒๕๖๑ และข้อกำหนดในคู่มือสำหรับประชาชนฯ ตามพระราชบัญญัติการอำนวยความสะดวกในการพิจารณาอนุญาตของทางราชการ พ.ศ. ๒๕๕๘ อย่างเคร่งครัด</p> <p>กรณีของการพิจารณารายงานฉบับหลัก (รอบ ๔๕ วัน) ของคณะกรรมการผู้ชำนาญการฯ จะใช้ระยะเวลาในการพิจารณาอย่างน้อยแตกต่างกันในแต่ละประเภทโครงการ และลักษณะเฉพาะของโครงการ รวมทั้งความถูกต้องครบถ้วนของข้อมูลในรายงาน EIA ที่เสนอ ซึ่งที่ผ่านมาหลายกรณีที่คณะกรรมการผู้ชำนาญการฯ ใช้ระยะเวลาในการพิจารณาน้อย และมีบางกรณีที่ใช้ระยะเวลามากในการพิจารณา แต่การพิจารณาต้องไม่ใช้ระยะเวลาเกินกว่าที่กฎหมายกำหนดไว้ โดยที่ผ่านมา สผ. ได้มีการเก็บรวบรวมข้อมูลระยะเวลาที่ใช้ในการพิจารณา EIA ในทุกโครงการที่เสนอเข้าสู่การพิจารณา และได้นำข้อมูลมาประมวลผลเพื่อใช้ในการพัฒนาปรับปรุงการดำเนินงานในการพิจารณา EIA พร้อมทั้งจัดทำสรุปข้อมูล “รายงานสถานการณ์การพิจารณารายงาน EIA ที่เสนอเข้าสู่การพิจารณา ของ สผ.” นำเสนอผู้บริหาร และเผยแพร่สู่ประชาชนทั่วไปมาอย่างต่อเนื่องด้วยแล้ว</p>

ข้อเสนอแนะที่ได้จากการดำเนินการ	แนวทางการปรับปรุง
	<p>กรณีการขอเพิ่มระยะเวลาในการพิจารณารายงานฉบับแก้ไขเพิ่มเติม นั้น การนับเวลาจาก ๓๐ วัน เป็นระยะเวลาตามที่กฎหมายกำหนด หากจะเปลี่ยนแปลงต้องดำเนินการแก้ไขตามขั้นตอนต่อไป อย่างไรก็ตาม องค์กรศึกษาโครงการมีระยะเวลาในการจัดทำและแก้ไขข้อมูลเพิ่มเติม จำนวน ๑๘๐ วัน ก่อนการเสนอให้ สผ. พิจารณารายงานฉบับแก้ไขเพิ่มเติม ซึ่งจะใช้เวลาในการพิจารณา ๓๐ วัน ดังนั้น ผู้เสนอโครงการจึงควรวางแผนระยะเวลาในการทำงานให้เหมาะสม</p>
<p>การดำเนินงานของคณะกรรมการผู้ชำนาญการฯ</p> <p>๑) กระบวนการพิจารณา EIA ของคณะกรรมการผู้ชำนาญการฯ ในภาพรวมถือว่าดีมาก แต่ควรกำหนดบทบาทของกรรมการผู้ทรงคุณวุฒิในแต่ละด้านให้มีความชัดเจนมากขึ้น</p> <p>๒) เสนอให้มีระบบและเกณฑ์การพิจารณาเพิ่มเติมสำหรับการดำเนินงานเพื่อการแต่งตั้งคณะกรรมการผู้ชำนาญการฯ โดยให้เป็นบุคคลที่มีพื้นฐานความรู้และประสบการณ์ในการปฏิบัติงานในด้านการจัดการสิ่งแวดล้อม และมีทัศนคติเชิงบวกต่อการพัฒนาของประเทศ ทั้งด้านเศรษฐกิจ สังคม และสิ่งแวดล้อม</p> <p>๓) การพิจารณาและความเห็นของ คชก.</p> <p>๓.๑) การขอเอกสารประกอบการพิจารณาเพิ่มเติมสำหรับรายงานการศึกษาความเหมาะสมของโครงการคณะกรรมการผู้ชำนาญการฯ ไม่ควรขอรายละเอียดการออกแบบ (Detailed Design)</p> <p>๓.๒) คณะกรรมการผู้ชำนาญการฯ ควรพิจารณาความเป็นไปได้ในทางปฏิบัติ ในการให้ข้อคิดเห็นที่โครงการต้องดำเนินการเพิ่มเติม</p> <p>๓.๓) ควรกำหนดให้มีช่องทางเพื่อผู้ที่เกี่ยวข้องสามารถสอบถามข้อมูลและขอความชัดเจนกับกรรมการผู้ทรงคุณวุฒิ ในบางประเด็นที่โครงการมีข้อสงสัย เพื่อใช้ในการปรับปรุงแก้ไขรายงานให้ถูกต้องและเหมาะสมตามหลักวิชาการ</p> <p>๔) นิติบุคคลผู้จัดทำรายงานที่มีคณะที่ปรึกษาและเจ้าหน้าที่ในด้านเกี่ยวข้องกับโบราณคดีและศิลปกรรม เช่น นักโบราณคดี และนักประวัติศาสตร์ เป็นต้น ควรมี</p>	<p>๑) สผ. ได้จัดให้มีการสรรหาและแต่งตั้งกรรมการผู้ทรงคุณวุฒิในคณะกรรมการผู้ชำนาญการฯ ทุกคณะ โดยวิธีการรับคัดเลือกเป็นการทั่วไป เพื่อเปิดโอกาสเพื่อให้ผู้ที่มีความรู้ ความสามารถ และประสบการณ์ทำงานที่เกี่ยวข้องและเป็นประโยชน์ในด้านการจัดการทรัพยากรธรรมชาติและสิ่งแวดล้อม และในด้านการพิจารณา EIA รวมทั้งประสบการณ์ทำงานอื่น ๆ ที่เป็นประโยชน์ สามารถเข้ามามีส่วนร่วมเป็นกรรมการผู้ทรงคุณวุฒิในคณะกรรมการผู้ชำนาญการฯ ทุกคณะ พร้อมทั้งได้กำหนดเกณฑ์ในการคัดเลือกที่ชัดเจน โดยพิจารณาจาก (๑) คุณวุฒิ การศึกษา ประสบการณ์ และประวัติการทำงานที่สำคัญ (๒) ความรู้ความชำนาญ ประสบการณ์ และผลงานที่เกี่ยวข้องกับตำแหน่งที่ขอรับการคัดเลือก และ (๓) ความคาดหวัง ความมุ่งมั่นและทัศนคติที่มีต่อการทำหน้าที่ในคณะกรรมการผู้ชำนาญการฯ</p> <p>๒) สผ. ได้จัดทำ “คู่มือคณะกรรมการผู้ชำนาญการพิจารณารายงานการประเมินผลกระทบสิ่งแวดล้อม” เพื่อให้คณะกรรมการผู้ชำนาญการฯ ทุกคณะ ใช้เป็นแนวทางในการปฏิบัติให้เป็นไปตามบทบาทหน้าที่ของคณะกรรมการผู้ชำนาญการฯ รวมทั้งได้จัดทำ “แนวทางการพิจารณา EIA สำหรับคณะกรรมการผู้ชำนาญการฯ” ในด้านต่าง ๆ มาอย่างต่อเนื่อง อย่างไรก็ตาม ในการพิจารณา EIA ยังคงต้องเปิดโอกาสให้คณะกรรมการผู้ชำนาญการฯ สามารถเสนอความเห็นเพิ่มเติมทางวิชาการได้</p>

ข้อเสนอแนะที่ได้จากการดำเนินการ	แนวทางการปรับปรุง
<p>การแนะนำในการศึกษา และการประเมินผลกระทบที่เหมาะสม รวมทั้งให้ผู้ทรงคุณวุฒิในคณะกรรมการผู้ชำนาญการฯ กำหนดมาตรฐานในการพิจารณาและการกำหนดมาตรการสำหรับการประเมินผลกระทบในด้านแหล่งศิลปกรรมที่ชัดเจน ทั้งผลกระทบ ก่อน/ระหว่าง/ และหลัง การมีโครงการ</p>	<p>ทั้งนี้ กรณีที่มีการแต่งตั้งผู้ทรงคุณวุฒิในคณะกรรมการผู้ชำนาญการใหม่ สผ. จะจัดประชุมร่วมกับผู้ทรงคุณวุฒิในคณะกรรมการผู้ชำนาญการฯ ทุกคณะเพื่อเสริมสร้างความเข้าใจต่อบทบาทและหน้าที่ในการพิจารณารายงาน พร้อมทั้งนำเสนอแนะที่ได้รับมาปรับปรุงการดำเนินงานต่อไป</p> <p>๓) สผ. ได้จัดทำ “โครงการเสริมสร้างความรู้ความเข้าใจ และพัฒนาศักยภาพบุคลากร สำหรับผู้ที่เกี่ยวข้องกับการประเมินผลกระทบสิ่งแวดล้อม” มาอย่างต่อเนื่อง โดยได้เชิญผู้ทรงคุณวุฒิในคณะกรรมการผู้ชำนาญการฯ และผู้เชี่ยวชาญจากภายนอกในด้านต่าง ๆ มาร่วมเป็นวิทยากร เพื่อเสริมสร้างความรู้และความเข้าใจในด้านการวิชาการ รวมทั้งเกิดการแลกเปลี่ยนเรียนรู้ ระหว่างทุกภาคส่วนที่เกี่ยวข้องกับ EIA ซึ่งเป็นช่องทางหนึ่งในการสื่อสารระหว่างคณะกรรมการผู้ชำนาญการฯ กับทุกภาคส่วนที่เกี่ยวข้องเป็นประจำทุกปี (อย่างน้อย ๘ ครั้ง/ปี)</p>
<p>ระบบฐานข้อมูล และ Smart EIA</p> <p>๑) การสามารถเข้าถึงฐานข้อมูลโครงการ EIA ที่ได้รับการพิจารณาให้ความเห็นชอบแล้ว ผ่านทาง Internet สามารถใช้เป็นข้อมูลและแนวทางสำหรับการจัดทำโครงการ EIA ฉบับใหม่ ได้ดีมาก และสามารถช่วยเพิ่มมุมมองในการพิจารณาขอบเขตของโครงการในเรื่องการศึกษาและประเมินผลกระทบสิ่งแวดล้อมได้เป็นอย่างดี</p> <p>๒) ต้องการให้มีการเผยแพร่ EIA ฉบับสมบูรณ์ในระบบ Smart EIA ให้ครบทุกโครงการ</p> <p>๓) ในการนำเข้าสู่ข้อมูลในรายงาน เพื่อเข้าสู่ระบบอิเล็กทรอนิกส์ ควรกำหนดโปรแกรมให้สามารถเลื่อนลำดับหน้ากันได้ หลังจากที่ได้นำเข้าสู่ข้อมูลลงไปแล้วเรียบร้อยแล้ว เช่น หากต้องการเปลี่ยนหน้าปก หรือปรับเปลี่ยนข้อมูลในบางหน้า ก็สามารถลบหรือแทรกเฉพาะบางหน้าลงในระบบได้เลย</p>	<p>๑) สผ. มีการเผยแพร่ข้อมูลโครงการ EIA ได้รับการพิจารณาให้ความเห็นชอบแล้ว ไว้ใน ๒ ช่องทางประกอบด้วย</p> <p>(๑) การบริการที่ห้องสมุด สผ. ซึ่งมีระบบการยืม-คืน ผ่านช่องทางอิเล็กทรอนิกส์ด้วย</p> <p>(๒) การบริการผ่านระบบ Smart EIA</p> <p>๒) ปัจจุบัน สผ. อยู่ระหว่างการดำเนินการศึกษาเพื่อการออกแบบและปรับปรุงระบบ Smart EIA ให้มีประสิทธิภาพที่ดียิ่งขึ้น ทั้งนี้ จะนำความคิดเห็นที่ได้รับในครั้งนี้นำไปเสนอเพื่อการปรับปรุงระบบ Smart EIA ในด้านการนำเข้าสู่ข้อมูลของเล่มรายงานทางอิเล็กทรอนิกส์ต่อไป</p>

ข้อเสนอแนะที่ได้จากการดำเนินการ	แนวทางการปรับปรุง
<p>อื่น ๆ</p> <p>๑) ในด้านการเสนอรายงานการติดตามตรวจสอบ (Monitoring Report) ควรมีการบูรณาการอย่างต่อเนื่อง และให้ความสำคัญต่อการติดตามตรวจสอบการดำเนินโครงการมากขึ้น และควรนำกระบวนการ Monitoring ไปใช้อย่างจริงจังและเคร่งครัด</p> <p>๒) การดำเนินงานเพื่อการเสริมสร้างและพัฒนาประสิทธิภาพในการพิจารณา EIA ซึ่งได้ดำเนินการมาแล้ว ควรให้มีดำเนินการอย่างต่อเนื่อง และพิจารณาเพิ่มเติมตามความเหมาะสมและสถานการณ์</p>	<p>ปัจจุบันการดำเนินงานเกี่ยวกับ EIA ของ สผ. ได้มีการดำเนินการเกี่ยวกับการพิจารณา EIA และการติดตามตรวจสอบผลการปฏิบัติตามมาตรการด้านสิ่งแวดล้อมที่กำหนดไว้ใน EIA ให้สอดคล้องและเป็นไปตามที่กำหนดไว้ใน พระราชบัญญัติส่งเสริมและรักษาคุณภาพสิ่งแวดล้อมแห่งชาติ (ฉบับที่ ๒) พ.ศ. ๒๕๖๑ อย่างเคร่งครัด</p> <p>สำหรับการดำเนินงานเพื่อการเสริมสร้างและพัฒนาประสิทธิภาพในการพิจารณา EIA นั้น สผ. จะได้ดำเนินการให้สอดคล้องและเป็นไปตามประเด็นการปฏิรูปประเทศด้าน EIA ต่อไป อย่างต่อเนื่อง และพิจารณาจัดกิจกรรมการดำเนินงานในรูปแบบใหม่ต่อไป</p>

๕. บทสรุปผลการประเมินความเชื่อมั่นและข้อเสนอแนะเพื่อการดำเนินงาน

๑) จากการประเมินความเชื่อมั่นในการให้บริการตามคู่มือสำหรับประชาชนฯ พบว่า ผู้รับบริการที่เกี่ยวข้องกับกระบวนการพิจารณารายงานการประเมินผลกระทบสิ่งแวดล้อมในทุกภาคส่วน ซึ่งประกอบด้วย ผู้แทนเจ้าของโครงการ นิติบุคคลผู้มีสิทธิจัดทำรายงาน หน่วยงานอนุญาต หน่วยงานเกี่ยวข้อง และอื่นๆ มีความเชื่อมั่นต่อการให้บริการตามคู่มือสำหรับประชาชนฯ ด้านการพิจารณารายงานการประเมินผลกระทบสิ่งแวดล้อม **ที่ค่าเฉลี่ยร้อยละ ๙๔.๔๙** แสดงให้เห็นว่า ขั้นตอนและกระบวนการต่าง ๆ ที่เกี่ยวข้องกับการพิจารณารายงานการประเมินผลกระทบสิ่งแวดล้อมมีความชัดเจนและเป็นมาตรฐานในระดับที่เชื่อถือได้ และได้รับการยอมรับจากทุกภาคส่วนที่เกี่ยวข้อง

๒) สผ. ควรดำเนินการสำรวจเพื่อประเมินความเชื่อมั่นในการให้บริการตามคู่มือสำหรับประชาชนฯ ในลักษณะเดียวกันนี้อย่างต่อเนื่องต่อไป เพื่อนำผลการศึกษาและข้อเสนอแนะต่าง ๆ มาใช้ประโยชน์ในการพัฒนาการดำเนินงาน และการให้บริการ ในกระบวนการพิจารณารายงานการประเมินผลกระทบสิ่งแวดล้อมให้กับผู้รับบริการที่เกี่ยวข้องกับกระบวนการพิจารณารายงานการประเมินผลกระทบสิ่งแวดล้อมในทุกภาคส่วน

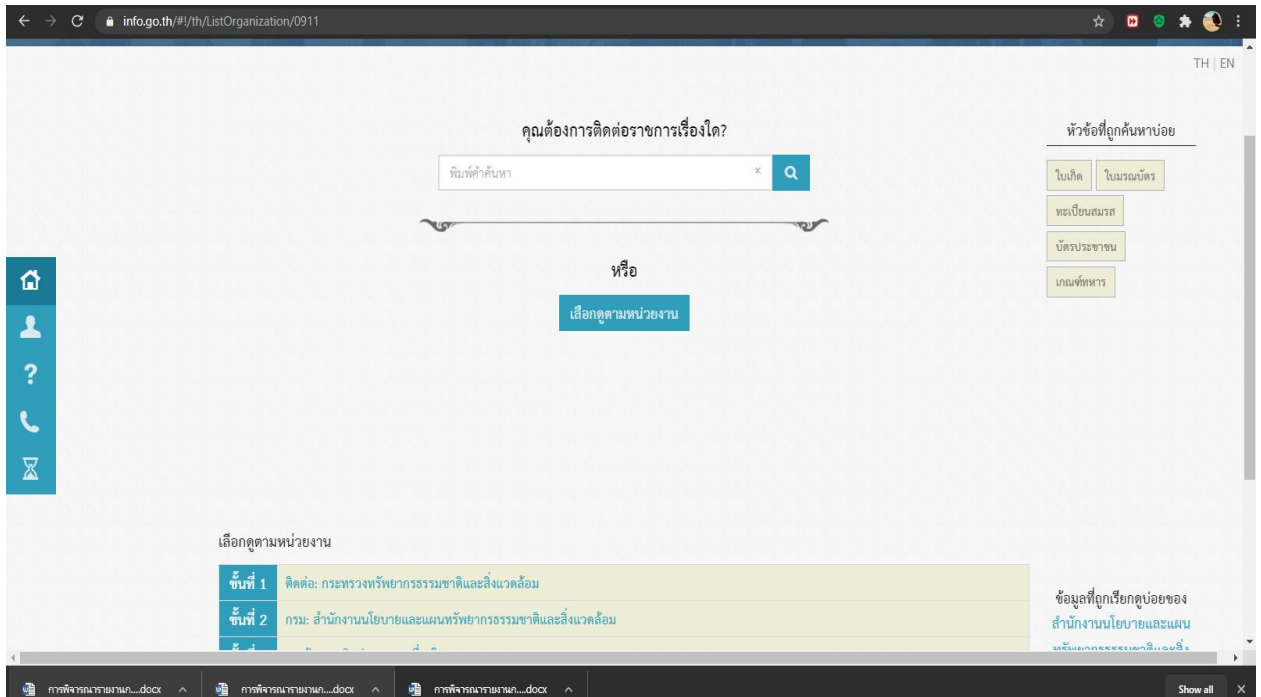
๓) สผ. ควรพิจารณานำข้อเสนอต่าง ๆ ที่ได้จากการศึกษาเพื่อประเมินความเชื่อมั่นในการให้บริการตามคู่มือสำหรับประชาชนฯ ในครั้งนี้ มากำหนดแนวทางในการพัฒนากระบวนการทำงานด้านการพิจารณารายงานการประเมินผลกระทบสิ่งแวดล้อมให้มีประสิทธิภาพมากยิ่งขึ้น

ภาคผนวก

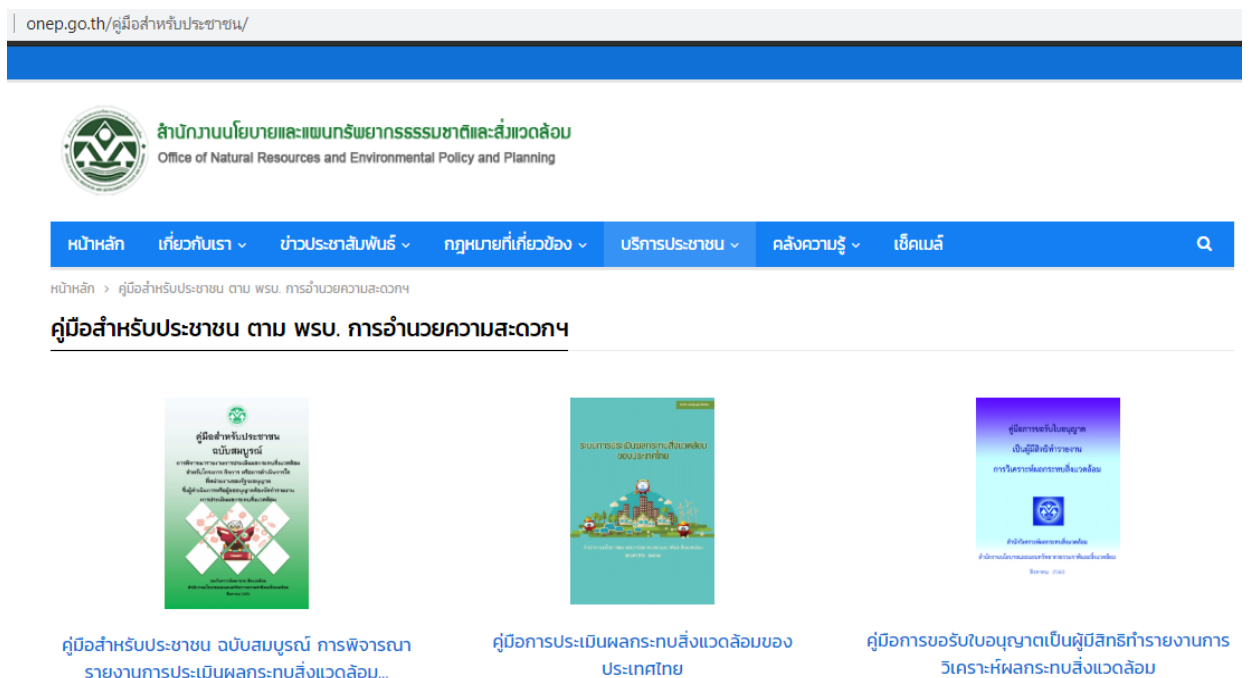


ช่องทางการเผยแพร่คู่มือสำหรับประชาชน

เรื่อง การพิจารณารายงานการประเมินผลกระทบสิ่งแวดล้อม
สำหรับโครงการ กิจการ หรือการดำเนินการใดที่หน่วยงานของรัฐจะอนุญาต
ซึ่งผู้ดำเนินการหรือผู้ขออนุญาตต้องจัดทำรายงานการประเมินผลกระทบสิ่งแวดล้อม



๑. คู่มือสำหรับประชาชนฯ ที่เผยแพร่ในศูนย์รวมข้อมูลเพื่อติดต่อราชการ
<https://info.go.th/#!/th/ListOrganization/0911>



๒. คู่มือสำหรับประชาชนฯ ที่เผยแพร่ในเว็บไซต์ สผ. <http://www.onep.go.th>


eiathailand.onep.go.th/เอกสารแนบพหุ/คู่มือต่างๆ/

กองวิเคราะหผลกระทบทสิ่งแวดลอม (กวม.)
Environmental Impact Assessment Division
สำนักงานวิเคราะหผลกระทบทสิ่งแวดลอม
Office of Impact Assessment and Environmental Policy Planning

หน้าแรก รุ้จัก กวม. > เกี่ยวกับการพิจารณา EIA > กฎหมายที่เกี่ยวข้อง > เอกสารแนบพหุ > คู่มือต่างๆ ระบบ EIA STATION

คู่มือต่างๆ

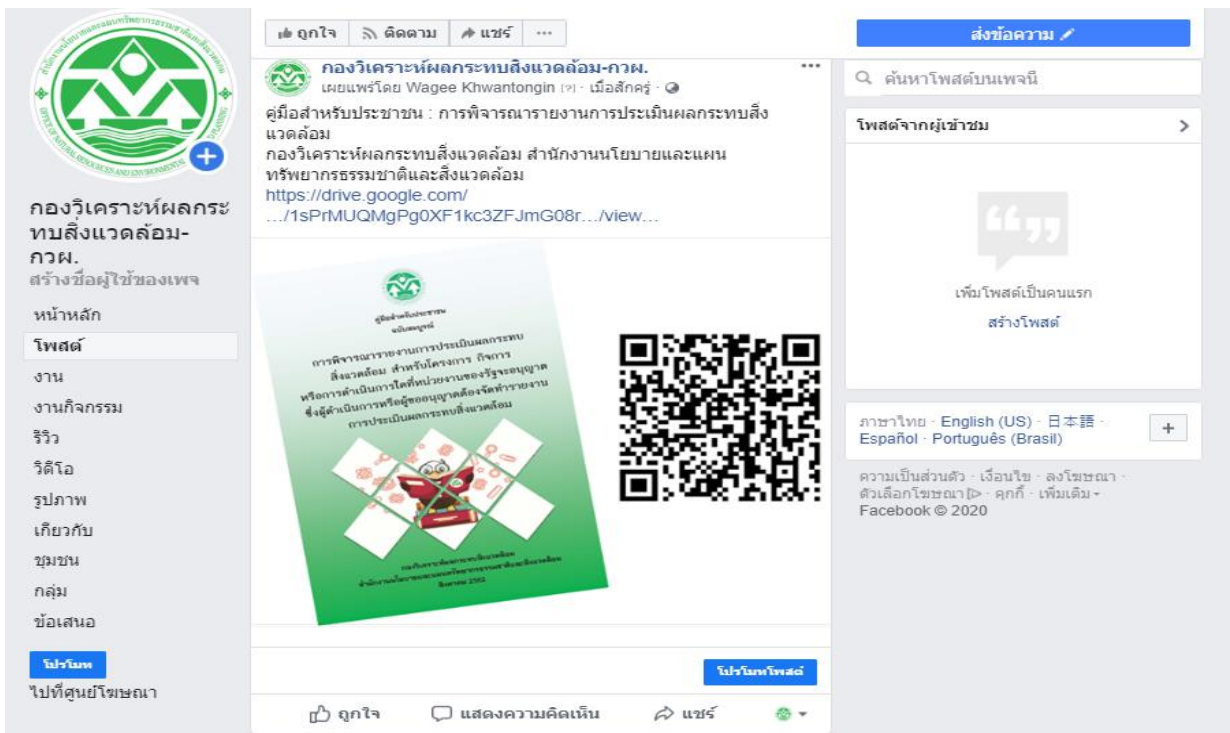
การพิจารณารายงานการประเมินผลกระทบสิ่งแวดล้อม สำหรับโครงการกิจการหรือ การดำเนินการใดที่หน่วยงานของรัฐจะอนุญาต ซึ่งผู้ดำเนินการหรือผู้อนุญาตต้อง จัดทำรายงานการประเมินผลกระทบสิ่งแวดล้อม พ.ศ. 2561



DOWNLOAD

เอกสารเบื้องต้นสำหรับการพิจารณารายงานการประเมินผลกระทบสิ่งแวดล้อม (Environmental Impact Assessment : EIA) พ.ศ. 2561

๓. คู่มือสำหรับประชาชนฯ ที่เผยแพร่ในเว็บไซต์ กวม. [http:// eiathailand.onep.go.th](http://eiathailand.onep.go.th)



กองวิเคราะหผลกระทบทสิ่งแวดลอม-กวม.
เผยแพร่โดย Wagee Khwantonjin (๗) · เมื่อสักครู่ ·

คู่มือสำหรับประชาชน : การพิจารณารายงานการประเมินผลกระทบสิ่งแวดล้อม
กองวิเคราะหผลกระทบทสิ่งแวดลอม สำนักงานนโยบายและแผน
ทรัพยากรธรรมชาติและสิ่งแวดล้อม
<https://drive.google.com/.../1sPrMUQMgPg0XF1kc3ZFJmG08r.../view...>

คู่มือสำหรับประชาชน
ฉบับสมบูรณ์

การพิจารณารายงานการประเมินผลกระทบสิ่งแวดล้อม สำหรับโครงการ กิจการ หรือการดำเนินการใดที่หน่วยงานของรัฐจะอนุญาต ซึ่งผู้ดำเนินการหรือผู้อนุญาตต้องจัดทำรายงานการประเมินผลกระทบสิ่งแวดล้อม

ไปรับคู่มือ

ไปรับคู่มือ

ค้นหาโพสต์บนเพจนี้

โพสต์จากผู้เข้าชม

เพิ่มโพสต์เป็นคนแรก
สร้างโพสต์

ภาษาไทย · English (US) · 日本語 · Español · Português (Brasil)

ความเป็นส่วนตัว · เว็บบอร์ด · ลงโฆษณา · ตัวเลือกโฆษณา > · คุกกี้ · เพิ่มเต็ม · Facebook © 2020

๔. คู่มือสำหรับประชาชนฯ ที่เผยแพร่ในเฟซบุ๊ก กวม.
www.facebook.com/กองวิเคราะหผลกระทบทสิ่งแวดลอม-กวม-



๕. คู่มือสำหรับประชาชนฯ ที่สามารถดาวน์โหลดเอกสารได้จาก Google Drive